

2018

消防年報



嶺北消防組合

## 嶺北消防組合 訓

- 一、誇りと使命感を持って住民に奉仕する
- 一、人命を尊重し勇敢かつ親切に職務を遂行する
- 一、規律を厳正に保持し相互の連帯を強める
- 一、人格を磨き能力を高め自己の啓発に努める
- 一、清廉にして堅実な生活態度を保持する

～災害に強く、安全で安心して暮らせるまちへ～

[平成30年度嶺北消防組合施策方針]

## 1 災害防ぎょ活動体制の充実

火災はもとより、自然災害等に備え、迅速・的確に対応できる体制づくり。

- (1) 消防警防体制の充実
- (2) 消防施設等の整備・充実

## 2 予防体制の充実

市民の防災力向上を支援する取組や防火対象物への重点的な立入検査等により、防火・防災体制の充実を図る。

- (1) 自主防火・防災・減災力の強化
- (2) 防火対象物に対する立入検査等の充実強化
- (3) 住宅防火対策の推進
- (4) 消防法令違反是正の推進

## 3 救急体制の充実

高齢化により増加する救急需要に対する対応強化を図り、救急救命士の養成など救急業務の高度化を図るとともに、幅広い年齢層を対象に救命講習を実施するなど応急手当の普及を目指す。

- (1) 救急需要への対応
- (2) 救急高度化の推進
- (3) 市民啓発の推進

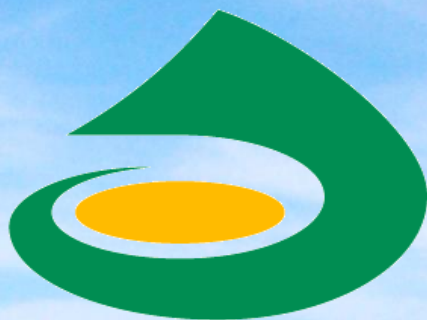
## 4 組織体制の充実強化

変化し多様化する市民ニーズを的確に捉え、柔軟な発想で市民生活の安全確保に直結する施策を進める。

- (1) 人材育成・組織活性化
- (2) 安全管理意識の徹底
- (3) 法令の遵守と服務規程の徹底

## 構成市の概要

### あわら市



あわら市は、福井県の最北端に位置し、南は坂井市、そして北東は石川県加賀市に隣接し、北西は日本海に面しています。

平成16年3月1日に金津町と芦原町が合併してあわら市が誕生しました。面積は116.99km<sup>2</sup>で、地形は北部の丘陵地、南西部の平坦地、東部の山岳地帯と大きく3つに分かれており、南北に北潟湖が横たわり、東西には竹田川が流れています。

市の中央部にはJR芦原温泉駅とあわら温泉街を核とした二つの市街地、南部に田園地帯が広がっており、あわら温泉は古くは北陸道の宿場町として、明治期以降は県内随一の温泉街として栄え、年間を通して多くの浴客が訪れています。

あわら市は、美しい日本海、静かな湖や川、緑豊かな山々、優れた泉質の温泉、太陽をいっぱい浴びた農作物など、自然の恵みにあふれたところです。

### 坂井市



坂井市は、福井県の北部に位置し、南北約17km、東西約32kmにおよぶ東西に長い行政区域で、西は日本海に面し、東は勝山市、北はあわら市および石川県、南は福井市および永平寺町に接しています。

平成18年3月20日に三国町、丸岡町、春江町、坂井町の四町が合併して坂井市が誕生しました。面積は約210km<sup>2</sup>で、市の南部を九頭竜川が、東部の森林地域を源流とする竹田川が北部を流れ、西部で合流し日本海に注ぎ込んでいます。中部には福井県随一の穀倉地帯である広大な坂井平野が広がり、西部には砂丘地および丘陵地が広がっています。

北東部の小高い丘の上には、柴田勝豊が築城した丸岡城(別名、霞ヶ城)が現存し、日本最古の天守閣は国の重要文化財となっています。天守閣のすぐ下には、日本一短い手紙で有名な「一筆啓上火の用心 お仙泣かすな 馬肥やせ」と刻んだ石碑があり、火の用心という言葉はこの手紙から生まれました。

北西部には、日本海に面して奇勝奇岩で有名な東尋坊があり、日本海と断崖絶壁の岩石が繰り成す景観と壮大さに、年間を通して多くの観光客が訪れています。

# 目 次

## ■ 消防概要

嶺北消防組合の概要	1
消防のあゆみ	2

## ■ 消防情勢

消防庁舎の所在地	14
嶺北消防組合組織機構図	16
平成30年度嶺北消防組合当初予算	
1. 歳入	17
2. 歳出	17
3. 分担金の内訳	17
消防職員状況	
1. 消防職員の配置状況	18
2. 消防職員年齢状況	18
3. 消防職員勤続年数	18
4. 消防職員教養等実施状況	19
消防音楽隊	20
消防施設	
1. 消防機械	21
2. 現有消防水利	23

## ■ 予防関係

建 築	
1. 月別建築同意件数	24
2. 用途別建築同意件数	24
防火対象物数	25
消防用設備等設置状況	26
危 険 物	
1. 危険物施設設置状況	29
2. 危険物関係事務処理状況	29
3. 消防手数料徴収状況	29
各種届出処理状況	30
防火管理者資格付与講習会実施状況	30

## ■ 通信関係

消防緊急通信指令施設関係	
1. 指令運用・支援情報	31
2. 無線電話	31
3. 119番受付状況(月別)	32
4. 高機能消防指令センターシステム構成図	

## ■火災統計

火災概況（市別・前年との比較）	33
市別火災状況過去5ヶ年の推移（発生件数及び損害額）	34
市別・月別火災発生状況	34
原因別火災発生状況	35
用途別火災発生状況	35
火災以外の出場状況	36

## ■救急統計

過去5ヶ年の推移及び市別出場件数	37
管轄別・事故種別救急状況	38
管轄別・月別救急状況	39
覚知別・事故種別出場件数	40
救急隊員の行なった応急処置件数	40
救急講習会実施状況	41

## ■救助統計

救助概況	42
過去5ヶ年の推移及び市別出場件数	43
救助種別推移	43

## ■消防団

消防団組織機構図	44
消防団員数	44
消防団員勤続年数	45
消防団員年齢状況	45
保有消防車両一覧	46
消防団員の報酬	47

## ■関係団体

女性防火クラブ	48
幼年・少年消防クラブ	49
嶺北防火協会	50
主な事業内容	51



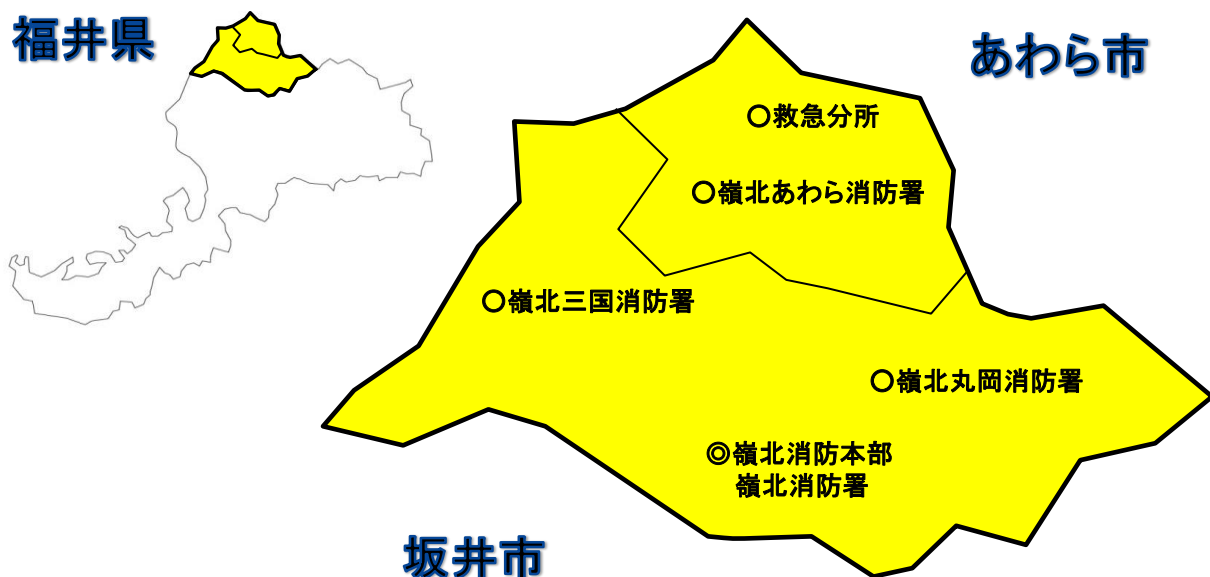
# 消防概要

## 嶺北消防組合の概要

嶺北消防組合は、福井県トップを切って昭和44年7月24日に春江町、坂井町の2町による一部事務組合として呱呱の声をあげた。その後、昭和45年4月1日に金津町が加入し、また平成の大合併により平成16年3月1日に金津町、芦原町が合併してあわら市が誕生し、平成18年3月20日には三国町、丸岡町、春江町、坂井町が合併して坂井市が誕生、現在は2市により構成されている。

当組合は福井県の北端にあたり、西部に九頭竜川、北部に竹田川の各河川があり、古代より坂井平野は広大な農業地帯として発展してきた。また合併によって誕生した坂井市には、日本最古の天守閣「丸岡城」をはじめ、日本随一の奇勝として名高い「東尋坊」などの観光名所があり、またあわら市には福井県屈指の温泉街がある。

北東は石川県に接し、西は日本海に面し、東は永平寺町、南は福井市に隣接している。交通面では南北にJR北陸線、えちぜん鉄道三国芦原線、国道8号線ならびに北陸自動車道が走り、主要地方路の県道福井・加賀線、福井・金津線が縦断し、交通には極めて便利である。県下唯一の空の玄関「福井空港」も昭和42年より設置されている。都市郊外特有の現象として工場・住宅等が急増した地域である。当組合は1本部、4消防署、1分所体制で、市民の安心安全の為、日夜活動を続けている。



	面積(km <sup>2</sup> )	世帯数(世帯)	人口(人)	備考
あわら市	116.99	10,124	28,422	世帯数・人口数は平成30年4月1日現在
坂井市	209.67	31,441	92,134	
<b>合計</b>	<b>326.66</b>	<b>41,565</b>	<b>120,556</b>	



## 消 防 の あ ゆ み

昭和44年7月	<p>嶺北消防組合設立</p> <p>広域消防体制確立のため春江町と、坂井町の2町により消防一部事務組合の設立が許可され嶺北消防組合として発足した。</p> <p>昭和44年 嶺北消防組合議会定例会開催</p>
8月	<p>嶺北消防本部・署開設</p> <p>嶺北消防組合初代消防長に春江町長の三寺利兵衛氏が就任</p> <p>初代嶺北消防署長に木村 驥 就任</p> <p>消防業務、救急業務開始</p> <p>消防職員定数、消防吏員30名、消防吏員以外の職員2名とする。</p> <p>消防団員定数192名 化学消防自動車1台 タンク付消防車1台</p> <p>救急車1台 消防ポンプ自動車6台(団) 連絡車1台</p> <p>小型動力ポンプ付積載車8台(団) 小型動力ポンプ1台</p> <p>消防無線機(基地局1、移動局1、携帯2)</p>
昭和45年3月	<p>日本損害保険協会より救急自動車1台寄贈</p> <p>昭和45年 嶺北消防組合議会定例会開催</p>
昭和45年4月	<p>金津町加入</p> <p>嶺北消防組合に金津町が加入する。</p> <p>嶺北金津消防署を開設し、組合の組織は1本部、2署の事務機構となる。</p> <p>消防職員定数改正消防吏員50名、事務職員2名、消防団員324名となる。</p> <p>消防自動車13台(団12台) 化学消防車1台 タンク付消防車1台</p> <p>救急車3台 連絡車2台 小型動力ポンプ付積載車8台</p> <p>小型動力ポンプ9台(団8台) 消防無線機(基地局2、移動局3、携帯4)</p> <p>初代嶺北金津消防署長に徳田忠信 就任</p>
7月	<p>福井空港及びその周辺における消火救難活動に関する協定締結</p> <p>福井県(福井空港管理事務所)と嶺北消防組合における消火救難活動に関する協定締結</p>
12月	<p>嶺北消防本部署庁舎竣工</p> <p>鉄筋コンクリート造3階建(一部鉄骨平屋建)</p> <p>敷地面積 514.86㎡ 建築面積 220.59㎡ 延面積 501.97㎡</p>
昭和46年3月	<p>昭和46年 嶺北消防組合議会定例会開催</p>
昭和46年4月	<p>3・8連続放火事件解決</p> <p>45年10月頃から福井市周辺で発生した連続放火事件は64件(管内15件)官民一体の強力な特別警戒で46年4月事件の解決をみた。</p>
6月	<p>指揮車購入、本部に配置</p>
11月	<p>化学消防自動車購入、嶺北金津消防署に配置</p>
昭和47年2月	<p>昭和47年 嶺北消防組合議会定例会開催</p>
昭和47年4月	<p>消防職員定数条例が改正され、消防吏員50名、事務職員4名となる。</p> <p>第二代嶺北金津消防署長に佐藤 廣 就任</p>

昭和47年4月	防火査察の強化に伴い赤バイ2台購入、各署へ配置
5月	消防音楽隊結成、隊長以下15名 講師委託1名
8月	嶺北消防組合章制定 小型動力ポンプ積載車購入、金津第2分団に配置 消防自動車の出動待機に関する協定締結 福井空港における航空機の事故等に対する消防体制強化のため化学消防自動車の出動待機依頼協定
昭和48年3月	昭和48年 嶺北消防組合議会定例会開催
昭和48年4月	赤バイ(50cc)1台購入、嶺北消防署に配置
10月	高速自動車国道北陸自動車道における消防および救急業務応援協定締結 協定市町村(加賀市、丸岡町、嶺北消防組合)
11月	嶺北金津消防署庁舎竣工 鉄筋コンクリート造3階建、車庫鉄骨造平屋建 敷地面積 1,910.65㎡ 建築面積 453.76㎡ 延面積 997.23㎡
昭和49年3月	昭和49年 嶺北消防組合議会定例会開催 芦原ライオンズクラブ金津支部より赤バイ(50cc)1台寄贈される。 嶺北金津消防署に配置 福井空港災害特別警備に大型化学消防車購入、嶺北消防署に配置
昭和49年4月	第三代嶺北金津消防署長に伊藤良太 就任
10月	消防ポンプ自動車購入、金津第5分団に配置 小型動力ポンプ購入、春江第4分団に配置
昭和50年3月	昭和50年 嶺北消防組合議会定例会開催
昭和50年7月	小型動力ポンプ購入、嶺北消防署、坂井第4分団に配置
昭和51年3月	昭和51年 嶺北消防組合議会定例会開催
昭和51年6月	消防相互応援協定締結 嶺北消防組合と加賀市消防本部が防災体制の充実を図る為越県協定締結
7月	消防ポンプ自動車購入、嶺北金津消防署に配置 広報車購入、嶺北消防署に配置
昭和52年3月	昭和52年 嶺北消防組合議会定例会開催
昭和52年5月	小型動力ポンプ4台購入、坂井第1分団、坂井第2分団、坂井第3分団、坂井第4分団に配置
7月	小型動力ポンプ積載車購入、金津第4分団に配置 坂井郡消防相互応援協定締結 協定市町村(三国町、芦原町、丸岡町、嶺北消防組合)
12月	日本損害保険協会より救急自動車1台寄贈される。 嶺北消防組合消防本部署庁舎増改築工事落成 鉄筋コンクリート造3階建 敷地面積 657.90㎡ 建築面積 357.40㎡ 延面積 953.75㎡
昭和53年1月	第二代消防長に木村 驥 就任
3月	昭和53年 嶺北消防組合議会定例会開催
昭和53年9月	小型動力ポンプ積載車購入、春江第3分団及び金津第7分団に配置

昭和53年10月	日本防火協会より春江町連合婦人防火クラブに防火広報車1台寄贈される。
11月	日本損害保険協会より消防ポンプ自動車1台寄贈される。 嶺北消防署に配置
昭和54年3月	消防庁長官表彰(竿頭綬) 昭和54年 嶺北消防組合議会定例会開催
6月	広報車購入、嶺北金津消防署に配置
8月	小型動力ポンプ積載車購入、春江第5分団に配置
9月	日本防火協会より救急車1台寄贈される。 嶺北消防署に配置
昭和55年3月	昭和55年 嶺北消防組合議会定例会開催
昭和55年9月	小型動力ポンプ購入、春江第2分団に配置 小型動力ポンプ積載車購入、金津第6分団に配置
10月	消防ポンプ自動車購入、坂井第4分団に配置 第二代嶺北消防署長に東 健一 就任 第四代嶺北金津消防署長に坪田 武 就任
12月	昭和55年 嶺北消防組合議会臨時会開催
昭和56年1月	56豪雪(雪害対策本部設置)
2月	日本消防協会より春江町連合婦人消防隊に軽可搬ポンプ1台寄贈される。
3月	昭和56年 嶺北消防組合議会定例会開催
昭和56年6月	指揮車購入、嶺北消防署に配置
7月	56集中豪雨(水害対策本部設置)
9月	小型動力ポンプ購入、嶺北金津消防署に配置
昭和57年3月	救助工作車購入、嶺北消防署に配置 昭和57年 嶺北消防組合議会定例会開催
昭和57年5月	査察車購入、嶺北消防署に配置
8月	小型動力ポンプ購入、春江第3分団、金津第2分団、金津第8分団に配置
12月	積載車購入、嶺北消防署に配置
昭和58年3月	昭和58年 嶺北消防組合議会定例会開催
昭和58年12月	消防ポンプ自動車購入、金津第8、9分団に配置
昭和59年3月	日本自動車工業会より救急車(2B型)が寄贈される。 昭和59年 嶺北消防組合議会定例会開催
昭和59年4月	嶺北金津消防署に救助訓練塔を設置する。 第三代嶺北消防署長に木村 驥 就任 第五代嶺北金津消防署長に東 健一 就任
9月	昭和59年 嶺北消防組合議会臨時会開催 嶺北消防組合職員定数条例が改正され、消防吏員57名となる。 北陸自動車道金津インターチェンジ供用開始に伴い、金津町熊坂に救急隊常駐の分所を開設、救急車1台を配備し高速道路における救急業務を開始する。
昭和60年1月	嶺北消防本部庁舎(別館)新築工事落成 鉄骨造3階建 敷地面積 783.25㎡ 建築面積193.35㎡ 延面積 566.88㎡

昭和60年3月	消防ポンプ自動車(BD-I)購入、嶺北消防署に配置 嶺北消防署に救助訓練塔を設置する。 昭和60年 嶺北消防組合議会定例会開催
昭和60年8月 昭和61年3月	日本消防協会より救急車(2B型)が寄贈される。 消防庁長官表彰(表彰旗) 昭和61年 嶺北消防組合議会定例会開催 嶺北消防組合救急分所新築工事落成(金津町下金屋) 鉄骨造平屋建 敷地面積 567.0㎡ 建築面積 171.92㎡ 延面積 159.92㎡
昭和62年2月 3月	消防ポンプ自動車(BD-I)購入、嶺北金津消防署に配置 消防ポンプ自動車(BD-I)購入、坂井第2分団、坂井第3分団に配置 昭和62年 嶺北消防組合議会定例会開催
昭和63年1月 3月	消防科学総合センター(救急基金)より、救急車(2B型)が寄贈される。 嶺北金津消防署に配置 消防ポンプ自動車(BD-I)購入、金津第3分団に配置 福井県市町村消防相互応援協定締結 昭和63年 嶺北消防組合議会定例会開催
昭和63年5月 8月 10月 昭和64年1月 平成元年3月	福井県水防演習参加(春江・坂井・金津消防団参加) 日本損害保険協会より、水槽付き消防ポンプ自動車(A-I)寄贈される。 嶺北消防署に配置 日本消防協会より、指令広報車、電源照明車寄贈される。 嶺北金津消防署、嶺北消防署に配置 春江町婦人消防隊、全国婦人消防操法大会に出場 水槽付き消防ポンプ自動車(A-I)購入、嶺北金津消防署に配置 平成元年 嶺北消防組合議会定例会開催
平成元年4月 8月 10月 11月 平成2年2月 3月	第四代嶺北消防署長に竜田清市 就任 第六代嶺北金津消防署長に多田健夫 就任 消防ポンプ自動車(CD-I)購入、春江第1分団に配置 嶺北消防組合設立20周年記念防火音頭制定される。 嶺北消防組合設立20周年記念式典挙行 消防ポンプ自動車(BD-I)購入、春江第3分団に配置 日本消防協会より春江消防団に対し、特別表彰『まとい章』が授与される。 平成2年 嶺北消防組合議会定例会開催 嶺北消防組合職員定数条例改正、事務職員5名
平成2年8月 10月 平成3年1月 3月	日本消防協会より救急車(2B型)が寄贈される。救急分所に配置 日本防火協会より広報車が寄贈される。嶺北消防署に配置 消防ポンプ自動車(CD-I)購入、坂井第1分団に配置 マイクロバス(28人乗り)購入 消防本部に配置 福井県農協共済福祉事業団より救急車(2B型)が寄贈される。 嶺北消防署に配置 平成3年 嶺北消防組合議会定例会開催

平成3年3月	嶺北消防組合職員定数条例改正、12名増員、消防吏員69名
平成3年4月	第七代嶺北金津消防署長に道地善徳 就任
11月	小型動力ポンプ(C-I)3台購入 坂井第1分団、坂井第2分団、坂井第3分団に配置
12月	消防ポンプ自動車(BD-I)3台購入 春江第2分団、春江第5分団、金津第7分団に配置
平成4年3月	平成4年 嶺北消防組合議会定例会開催
平成4年4月	第三代消防長に東 健一 就任
8月	平成4年 嶺北消防組合議会臨時会開催 嶺北消防組合火災予防条例の一部を改正する条例等が議決された。
10月	消防ポンプ自動車(BD-I)2台購入、春江第4分団、金津第1分団に配置
平成5年3月	平成5年 嶺北消防組合議会定例会開催 嶺北消防組合職員定数条例改正、12名増員、消防吏員81名
平成5年12月	消防ポンプ自動車(BD-I)購入、金津第6分団に配置
平成6年2月	化学消防車2台購入、嶺北消防署、嶺北金津消防署に配置
3月	平成6年 嶺北消防組合議会定例会開催
平成6年4月	第五代嶺北消防署長に杉田道雄 就任
8月	第八代嶺北金津消防署長に平田一郎 就任 嶺北消防本部庁舎(別館)増改築工事落成 鉄骨造3階建 敷地面積 783.25㎡ 建築面積 292.39㎡ 延面積 665.92㎡
10月	救急救命東京研修所へ職員派遣(救急救命士養成)
11月	積載車購入、嶺北消防署に配置
平成7年1月	阪神・淡路大震災救出活動に3隊12名派遣
3月	平成7年 嶺北消防組合議会定例会開催
平成7年4月	第四代消防長に春江町長の坪田俊治氏が就任
10月	第九代嶺北金津消防署長に吉田照夫 就任 救急救命士1名誕生 救急救命九州研修所へ職員派遣(救急救命士養成)
平成8年2月	日本消防協会より春江消防団に対し、特別表彰「表彰旗」が授与される。
3月	日本損害保険協会より、高規格救急車が寄贈され、高度救命用資機材(心電図伝送受信装置等)を整備、嶺北消防署に配置 消防緊急通信指令システム導入 平成8年 嶺北消防組合議会定例会開催 嶺北消防組合職員定数条例改正、消防吏員82名、事務職員4名
平成8年4月	救急救命東京研修所へ職員派遣(救急救命士養成)
6月	連絡車購入、嶺北消防署に配置 救急救命士2名となる。
7月	福井県市町村消防総合応援協定締結(昭和63年応援協定については廃止)
10月	福井県防災航空隊発足に伴い、職員1名派遣

平成8年12月	消防ポンプ自動車(CD- I)2台購入、嶺北金津消防署と金津第8分団に配置 消防ポンプ自動車(BD- I)1台購入、坂井第4分団に配置 救急救命士3名となる。
平成9年1月	三国町安島沖に座礁したロシアタンカー「ナホトカ号」重油流出事故により、海岸に重油が漂着し、消防職・団員が回収作業にあたる。
3月	防災資機材を整備、各分団等に配置 平成9年 嶺北消防組合議会定例会開催
平成9年4月	救急救命東京研修所へ職員派遣(救急救命士養成) 第五代消防長に平田一郎 就任
6月	福井県市町村消防相互応援協定に関する覚書(丸岡町消防本部)
7月	連絡車購入、嶺北金津消防署に配置
11月	消防ポンプ自動車(CD- I)購入、嶺北金津消防署に配置 消防ポンプ自動車(BD- I)購入、金津第5分団に配置
12月	救急救命士4名となる。
平成10年1月	防災資機材を整備、各分団車庫等に配置
2月	指揮車購入、嶺北消防署に配置
3月	日本消防協会より救急車が寄贈され、嶺北金津消防署に配置 平成10年 嶺北消防組合議会定例会開催
平成10年4月	救急救命東京研修所へ職員派遣(救急救命士養成)
7月	指揮車購入、嶺北金津消防署に配置
8月	福井震災50周年に伴い、管内各町で防災訓練の実施
12月	救急救命士5名となる。
平成11年2月	嶺北消防本部庁舎(別館)増築工事落成 鉄骨造3階建 敷地面積 783.25㎡ 建築面積 331.73㎡ 延面積 705.26㎡
3月	はしご付き消防ポンプ自動車購入、嶺北消防署に配置 平成11年 嶺北消防組合議会定例会開催
平成11年4月	救急救命東京研修所へ職員派遣(救急救命士養成)
5月	組合設立30周年記念式典開催
12月	救急救命士6名となる。
平成12年3月	平成12年 嶺北消防組合議会定例会開催
平成12年4月	救急救命東京研修所へ職員派遣(救急救命士養成)
12月	救急救命士7名となる。
平成13年3月	平成13年 嶺北消防組合議会定例会開催
平成13年4月	救急救命九州研修所へ職員派遣(救急救命士養成)
7月	救助工作車購入、嶺北金津消防署に配置
12月	救急救命士8名となる。
平成14年3月	平成14年 嶺北消防組合議会定例会開催
平成14年4月	第六代嶺北消防署長に青柳利夫 就任 第十代嶺北金津消防署長に小林幸典 就任 救急救命東京研修所へ職員派遣(救急救命士養成)

平成14年12月	救急救命士9名となる。
平成15年3月	平成15年 嶺北消防組合議会定例会開催
平成15年4月	第六代消防長に吉田照夫 就任 次長に青柳利夫 就任 第七代嶺北消防署長に小林幸典 就任 第十一代嶺北金津消防署長に黒川又利 就任 救急救命東京研修所へ職員派遣(救急救命士養成)
8月	福井県市町村消防相互応援協定に関する覚書(福井地区消防本部)
10月	福井空港及びその周辺における消火救難活動に関する協定に基づく覚書 (福井空港事務所)
12月	救急救命士10名となる。
平成16年1月	坂井郡消防相互応援協定の廃止
3月	金津町と芦原町の合併に伴い、あわら市となる。 嶺北消防組合に芦原町消防本部が加入する。 嶺北芦原消防署を開設し、組合の組織は1本部、3署、1分所の事務機構となる。 嶺北消防組合職員定数改正、消防吏員112名、事務職員4名、消防団員439名となる。 救急救命士14名となる。 初代嶺北芦原消防署長に坂井幹夫 就任 福井県市町村消防相互応援協定に関する覚書(三国町消防本部) 平成16年 嶺北消防組合議会定例会開催
平成16年4月	福井県防災航空隊に職員1名派遣(平成19年3月まで) 救急救命東京研修所へ職員派遣(救急救命士養成)
7月	福井県を襲った豪雨による被災地を消防職・団員がボランティアとして復旧作業にあたる。
12月	救急救命士15名となる。
平成17年3月	平成17年 嶺北消防組合議会定例会開催
平成17年4月	救急救命東京研修所へ職員派遣(救急救命士養成)
12月	救急救命士16名となる。
平成18年2月	日本消防協会より指令車が寄贈され、嶺北消防本部に配置
3月	春江町、坂井町、丸岡町及び三国町の合併に伴い、坂井市となる。 嶺北消防組合に丸岡町消防本部と三国町消防本部が加入する。 嶺北丸岡消防署と嶺北三国消防署を開設し、組合の組織は1本部、5署、1分所の事務機構となる。 嶺北消防組合職員定数改正、消防吏員202名、事務職員4名、消防団員773名となる。 救急救命士32名となる。 政策監に林田康廣 就任 第十二代嶺北金津消防署長に坂井幹夫 就任 第二代嶺北芦原消防署長に西端和雄 就任 初代嶺北丸岡消防署長に山田忠雄 就任 初代嶺北三国消防署長に木綿谷正夫 就任

平成18年4月	福井県消防学校に教官1名派遣(平成20年3月まで)
5月	平成18年 嶺北消防組合議会定例会開催
9月	救急救命東京研修所へ職員派遣(救急救命士養成)
	中型バス購入(42人乗り)、嶺北消防本部に配置
平成19年3月	平成19年 嶺北消防組合議会定例会開催
3月	能登半島地震に伴い、福井県緊急消防援助隊として、被災地(石川県輪島市)へ消火部隊・救助部隊の各一隊、延べ18名の職員を派遣
平成19年4月	救急救命東京研修所へ職員派遣(救急救命士養成)
	福井県防災航空隊に職員1名派遣(平成22年3月まで)
6月	救急救命士34名となる。
10月	指揮車購入、嶺北消防本部に配置
12月	消防ポンプ自動車(CD-I)購入、あわら第10分団に配置
平成20年2月	消防ポンプ自動車(CD-II)購入、嶺北消防署に配置
3月	高規格救急車購入、嶺北金津消防署に配置
3月	平成20年 嶺北消防組合議会定例会開催
平成20年4月	政策監に小林幸典 就任
	第八代嶺北消防署長に西端和雄 就任
	第三代嶺北芦原消防署長に土田昭廣 就任
6月	福井震災60周年に伴い、大規模な組合総合訓練を坂井市にて実施
12月	日本消防協会より多機能型消防自動車が交付され、あわら第1分団に配置
	消防ポンプ自動車(CD-I)購入、あわら第9分団に配置
	消防ポンプ自動車(CD-I)購入、坂井第14分団に配置
平成21年1月	消防ポンプ自動車(I-B型)購入、嶺北三国消防署に配置
3月	平成21年 嶺北消防組合議会定例会開催
平成21年4月	第七代消防長に小林幸典 就任
	次長に西畑幹夫 就任
	第十三代嶺北金津消防署長に土田昭廣 就任
	第四代嶺北芦原消防署長に高嶋敏勝 就任
	第二代嶺北丸岡消防署長に大谷繁一 就任
	第二代嶺北三国消防署長に原 清実 就任
5月	救急救命士35名となる。
9月	救急救命東京研修所へ職員派遣(救急救命士養成)
10月	緊急消防援助隊近畿ブロック合同訓練・近畿府県(2府7県)合同訓練を坂井市にて実施
	組合設立40周年記念式典開催
12月	水槽付消防ポンプ自動車(I-B型)購入、嶺北消防署に配置
平成22年1月	消防ポンプ自動車(CD-I)購入、あわら第4分団に配置
	消防ポンプ自動車(CD-I)購入、坂井第12分団に配置
平成22年3月	嶺北三国消防署耐震改修工事完成



平成22年3月	平成22年 嶺北消防組合議会定例会開催
平成22年4月	次長に西端和雄 就任 第九代嶺北消防署長に末廣義章 就任 第五代嶺北芦原消防署長に東川順仁郎 就任 第三代嶺北丸岡消防署長に松川隆作 就任 福井県消防学校に教官1名派遣(平成24年3月まで) 福井県防災航空隊に職員1名派遣(平成25年3月まで)
12月	(財)救急振興財団より救急普及啓発広報車が寄贈される。
平成23年1月	消防ポンプ自動車(CD-I)購入、坂井第5分団に配置
2月	総務省消防庁より支援車I型が無償貸与される。 嶺北消防本部移転改修工事完成
3月	高機能消防指令センター整備、高機能消防指令センター運用開始式 東北地方太平洋沖地震発生に伴い、福井県緊急消防援助隊として、被災地(岩手県陸前高田市)へ、消火部隊・救急部隊・後方支援部隊の各1隊、延べ38名の職員を派遣
	平成23年 嶺北消防組合議会定例会開催
平成23年4月	第八代消防長に西端和雄 就任 次長に東川順仁郎 就任 第十四代嶺北金津消防署長に吉村博樹 就任 第六代嶺北芦原消防署長に山崎清春 就任 第三代嶺北三国消防署長に山下巧太郎 就任
9月	救急救命東京研修所へ職員派遣(救急救命士養成)
11月	消防ポンプ自動車(CD-I)購入、あわら第7分団に配置 消防ポンプ自動車(CD-I)購入、坂井第10分団に配置
12月	高規格救急車購入、嶺北消防署に配置
平成24年3月	高規格救急車購入、嶺北金津消防署救急分所に配置
	平成24年 嶺北消防組合議会定例会開催
平成24年4月	次長に牧野吉文 就任 第十五代嶺北金津消防署長に辻 義彦 就任 第七代嶺北芦原消防署長に平川 稔 就任 第四代嶺北丸岡消防署長に吉村博樹 就任 あわら第2-3分団が、あわら第3分団に編入
9月	救急救命東京研修所へ職員派遣(救急救命士養成)
10月	緊急消防援助隊中部ブロック合同訓練を坂井市にて実施
11月	高規格救急車購入、嶺北三国消防署に配置
平成25年2月	水槽付消防ポンプ自動車購入、嶺北金津消防署に配置 日本損害保険協会より小型動力ポンプ付軽消防自動車が寄贈される。 日本消防協会より防災活動車(軽自動車)が寄贈される。
平成25年3月	嶺北消防組合嶺北あわら消防署庁舎落成式(あわら市花乃杜) 本庁舎 鉄筋コンクリート造 地上2階、地下1階 敷地面積 6,289.72㎡ 建築面積 1,034.95㎡ 延面積 2,369.63㎡

平成25年3月	<p>主訓練塔 鉄筋コンクリート造 地上5階 建築面積 83.05㎡ 延面積 288.59㎡</p> <p>補助訓練塔 鉄骨造 地上2階 建築面積 23.20㎡ 延面積 40.02㎡</p> <p>車庫 鉄骨造 平屋建て 建築面積 120.15㎡ 延面積 115.70㎡</p> <p>消防ポンプ自動車(CD- I)購入、あわら第3分団に配置</p> <p>平成25年 嶺北消防組合議会定例会開催</p>
平成25年4月	<p>嶺北あわら消防署を開設し、1本部、4署、2分所の事務機構となる。</p> <p>第九代消防長に牧野吉文 就任</p> <p>次長に山下巧太郎 就任</p> <p>第十代嶺北消防署長に川嶋 勇 就任</p> <p>初代嶺北あわら消防署長に川崎 正 就任</p> <p>第五代嶺北丸岡消防署長に北 乙和 就任</p> <p>第四代嶺北三国消防署長に津田英男 就任</p> <p>福井県防災航空隊に職員1名派遣(平成28年3月まで)</p>
平成25年9月	<p>救急救命東京研修所へ職員派遣(救急救命士養成)</p> <p>福井県小浜市を襲った台風18号による被災地を消防職員がボランティアとして復旧作業にあたる。</p>
10月	災害派遣用消防人員搬送車購入、嶺北消防本部に配置
11月	本部指揮車購入、嶺北消防本部に配置
12月	高規格救急車購入、嶺北丸岡消防署に配置
平成26年2月	総務省消防庁より、小型動力ポンプ付軽消防自動車が無償貸与される。
3月	<p>消防ポンプ自動車(CD- I)購入、あわら第1分団に配置</p> <p>消防ポンプ自動車(CD- I)購入、坂井第8分団に配置</p> <p>平成26年 嶺北消防組合議会定例会開催</p>
平成26年4月	<p>次長に南 乃利男 就任</p> <p>第十一代嶺北消防署長に北 乙和 就任</p> <p>第六代嶺北丸岡消防署長に高橋真三 就任</p> <p>第五代嶺北三国消防署長に篠崎謙一 就任</p> <p>救急救命東京研修所へ職員派遣(救急救命士養成)</p>
5月	消防ポンプ自動車(CD- I)購入、坂井第13分団に配置
9月	救急救命東京研修所へ職員派遣(救急救命士養成)
12月	消防ポンプ自動車(CD- I)購入、坂井第9分団に配置
平成27年3月	<p>消防ポンプ自動車(CD- I)購入、坂井第7分団に配置</p> <p>消防救急自動車を購入、嶺北あわら消防署救急分所に配置</p> <p>消防ポンプ自動車(CD- I)購入、あわら第6分団に配置</p> <p>消防救急デジタル無線整備工事完成、運用開始</p> <p>基地局 4ヶ所 (本部基地局・あわら消防署基地局・安島基地局・竹田基地局)</p>

平成27年3月	平成27年 嶺北消防組合議会定例会開催 嶺北消防署移転改修工事完成 建築面積 1,405.59㎡ 延面積 2,379.90㎡ 事務所部分 鉄筋コンクリート造2階(春江総合支所改修部分) 建築面積 490.02㎡ 延面積 971.92㎡ 車庫部分 鉄骨造2階建て及び訓練塔(新築工事部分) 建築面積 915.57㎡ 延面積 1,407.98㎡
平成27年4月 9月 平成28年2月 3月	嶺北あわら消防署芦原分所を閉所し、1本部、4署、1分所の事務機構となる。 第七代嶺北丸岡消防署長に東川定信 就任 第六代嶺北三国消防署長に松永国雄 就任 救急救命東京研修所へ職員派遣(救急救命士養成) 救急救命東京研修所へ職員派遣(救急救命士養成) 消防ポンプ自動車(CD-I)購入、坂井第17分団に配置 消防ポンプ自動車(CD-I)購入、坂井第18分団に配置 水槽付消防ポンプ自動車(I-B)購入、嶺北丸岡消防署に配置 平成28年 嶺北消防組合議会定例会開催
平成28年4月 9月 11月 12月 平成29年2月 3月	第十代消防長に南 乃利男 就任 次長に桑野功吉 就任 第十二代嶺北消防署長に熊谷 清 就任 第二代嶺北あわら消防署長に土田照章 就任 第八代嶺北丸岡消防署長に大西郁也 就任 第七代嶺北三国消防署長に青木 悟 就任 福井県消防学校に教官1名派遣(平成31年3月まで) 福井県防災航空隊に職員1名派遣(平成31年3月まで) 救急救命東京研修所へ職員派遣(救急救命士養成) 救急救命東京研修所へ職員派遣(救急救命士養成) 日本損害保険協会より高規格救急車が寄贈され、嶺北丸岡消防署に配置 嶺北三国消防署庁舎改修工事完成(訓練塔2棟新設) 化学消防ポンプ自動車(II型)購入、嶺北消防署に配置 嶺北あわら消防署救急分所改修工事完成 消防ポンプ自動車(CD-I)購入、あわら第2分団に配置 消防ポンプ自動車(CD-I)購入、坂井第11分団に配置 消防ポンプ自動車(CD-I)購入、坂井第16分団に配置 平成29年 嶺北消防組合議会定例会開催
平成29年4月 8月 9月	救急救命東京研修所へ職員派遣(救急救命士養成) 嶺北消防組合嶺北丸岡消防署庁舎落成式(坂井市丸岡町愛宕) 本庁舎 鉄骨造 地上3階 敷地面積 7,793.36㎡ 建築面積 1,197.11㎡ 延面積 1,841.72㎡ 訓練塔 鉄筋コンクリート造 地上4階 建築面積 164.01㎡ 延面積 415.81㎡ 救急救命東京研修所へ職員派遣(救急救命士養成)

<p>平成29年12月</p> <p>平成30年1月</p> <p>2月</p> <p>3月</p>	<p>指揮車購入、嶺北消防署に配置</p> <p>消防ポンプ自動車(CD- I)購入、坂井第3分団に配置</p> <p>消防ポンプ自動車(CD- I)購入、坂井第6分団に配置</p> <p>高規格救急車購入、嶺北三国消防署に配置</p> <p>北陸地方を中心に大雪に見舞われる。国道8号線にトラックなどの車両多数が立ち往生し、福井県知事要請のもと自衛隊が派遣される。</p> <p>平成30年 嶺北消防組合議会定例会開催</p>
<p>平成30年4月</p>	<p>第十一代消防長に桑野功吉 就任</p> <p>次長に熊谷 清 就任</p> <p>第十三代嶺北消防署長に瀬戸廣之 就任</p> <p>第三代嶺北あわら消防署長に青木 悟 就任</p> <p>第八代嶺北三国消防署長に山崎敏郎 就任</p> <p>救急救命東京研修所へ職員派遣(救急救命士養成)</p>

A yellow scroll graphic with a dark yellow border and rounded corners. The scroll is partially unrolled, with the top and bottom edges showing a slight curve. The text is centered on the main body of the scroll.

# 消防情勢

## 消防庁舎の所在地

### 嶺北消防本部

所在地 坂井市春江町随応寺第17号10番地  
(坂井市役所春江支所 4階)

構造 鉄筋コンクリート造4階建

延面積 990.00㎡

竣工 平成23年3月5日

T E L (0776) 51-0119

F A X (0776) 51-5209



### 嶺北消防署

所在地 坂井市春江町随応寺第17号10番地

構造 鉄筋コンクリート造2階、鉄骨造2階建

建築面積 1,405.59㎡

延面積 2,379.90㎡

敷地面積 14,356.34㎡

竣工 平成27年4月1日

T E L (0776) 51-0911

F A X (0776) 51-2689



### 嶺北あわら消防署

所在地 あわら市花乃杜五丁目2番3号

構造 鉄筋コンクリート造地上2階、地下1階建

建築面積 1,034.95㎡

延面積 2,813.94㎡

敷地面積 6,289.72㎡

竣工 平成25年4月1日

T E L (0776) 73-0119

F A X (0776) 73-5195



### 救急分所

所在地 あわら市下金屋29字23の50

構造 鉄骨造平屋建

建築面積 171.92㎡

延面積 159.92㎡

敷地面積 567.00㎡

竣工 昭和61年3月(改修:平成29年2月)

T E L (0776) 75-2119



### 嶺北丸岡消防署

所在地 坂井市丸岡町愛宕1番1

構造 鉄骨造3階建

建築面積 1,197.11㎡

延面積 1,841.72㎡

敷地面積 7,793.36㎡

竣工 平成29年8月

T E L (0776) 66-0119

F A X (0776) 67-0757



### 嶺北三国消防署

所在地 坂井市三国町中央一丁目1番36号

構造 鉄筋コンクリート造3階建、鉄骨造2階建

建築面積 1,158.24㎡

延面積 2,114.62㎡

敷地面積 4,335.09㎡

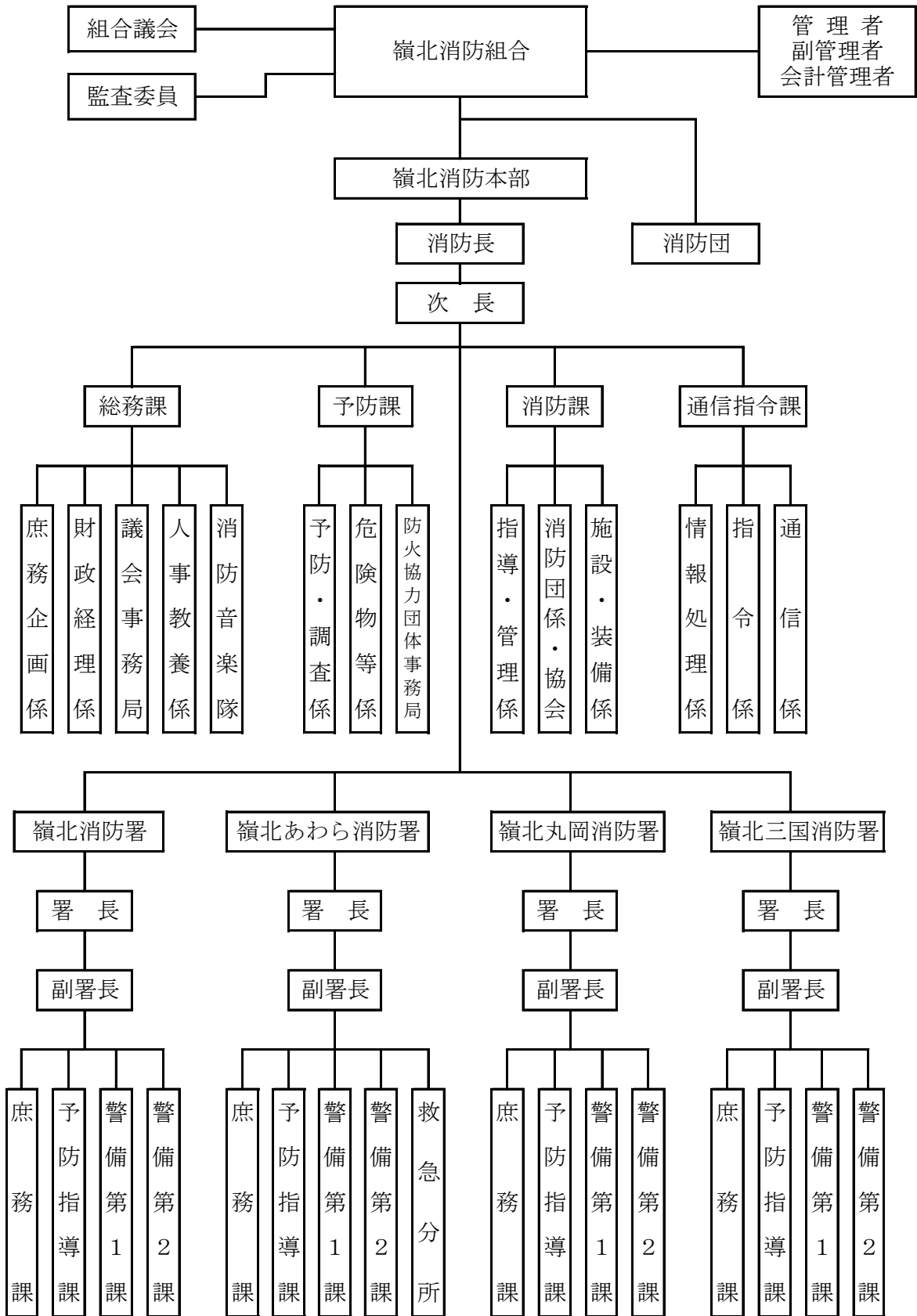
竣工 昭和50年4月(改修:平成28年12月)

T E L (0776) 82-6119

F A X (0776) 82-5499



# 嶺北消防組合組織機構図





## 平成30年度 嶺北消防組合当初予算

### 1. 歳入

(単位：千円)

款	本年度予算額	前年度予算額	比較
1. 分担金及び負担金	1,914,506	2,369,583	△455,077
2. 使用料及び手数料	9,500	7,500	2,000
3. 国庫支出金	14,000	0	14,000
4. 県支出金	40,983	47,183	△6,200
5. 財産収入	69	56	13
6. 繰入金	0	0	0
7. 繰越金	2	2	0
8. 諸収入	16,540	18,276	△1,736
9. 組合債	114,200	32,000	82,200
<b>合計</b>	<b>2,109,800</b>	<b>2,474,600</b>	<b>△364,800</b>

### 2. 歳出

(単位：千円)

款	本年度 予算額	前年度 予算額	比較	本年度予算額の財源内訳			
				特定財源			一般財源
				国庫支出金	地方債	その他	
1. 議会費	1,000	458	542				1,000
2. 総務費	4,581	4,568	13			69	4,512
3. 消防費	2,017,104	2,422,840	△405,736	54,983	114,200	26,040	1,821,881
4. 公債費	86,815	46,434	40,381				86,815
5. 予備費	300	300	0				300
<b>合計</b>	<b>2,109,800</b>	<b>2,474,600</b>	<b>△364,800</b>	<b>54,983</b>	<b>114,200</b>	<b>26,109</b>	<b>1,914,508</b>

### 3. 分担金の内訳

(単位：千円)

区 市名	各市 当初予算額 (A)	各市 分担金 (B)	比率 $\frac{B}{A} \times 100 (\%)$	分担金の内訳	
				特別的経費	共通的経費
あわら市	14,540,000	491,407	3.38	53,428	437,979
坂井市	38,223,000	1,423,099	3.72	121,340	1,301,759
<b>合計</b>	<b>52,763,000</b>	<b>1,914,506</b>	<b>3.63</b>	<b>174,768</b>	<b>1,739,738</b>

# 消防職員状況

## 1. 消防職員の配置状況

(平成30年4月1日現在)

階級 区分	合計	消防 正 監	消防監	消防 司令長	消防 司令	消防 司令補	消防 士 長	消防 副士長	消防士	事務 職員
消防本部	44	1	1	4	8	10	6	2	8	4
嶺北消防署	40			1	7	8	6	8	10	
嶺北あわら消防署	45			1	9	10	6	10	9	
嶺北丸岡消防署	36			1	7	6	7	8	7	
嶺北三国消防署	37			1	7	7	6	8	8	
合計	202	1	1	8	38	41	31	36	42	4

## 2. 消防職員年齢状況

(平成30年4月1日現在)

階級 区分	合計	消防 正 監	消防監	消防 司令長	消防 司令	消防 司令補	消防 士 長	消防 副士長	消防士	事務 職員
18歳～20歳	13								13	
21歳～25歳	28							2	26	
26歳～30歳	28						1	24	3	
31歳～35歳	25						16	9		
36歳～40歳	15					7	7	1		
41歳～45歳	43				9	26	7			1
46歳～50歳	25				17	8				
51歳～55歳	13			5	8					
56歳以上	12	1	1	3	4					3
合計	202	1	1	8	38	41	31	36	42	4

## 3. 消防職員勤続年数

(平成30年4月1日現在)

階級 区分	合計	消防 正 監	消防監	消防 司令長	消防 司令	消防 司令補	消防 士 長	消防 副士長	消防士	事務 職員
2年未満	15								15	
2年以上	23								23	
5年以上	38						3	31	4	
10年以上	21						17	4		
15年以上	17					8	8	1		
20年以上	30				9	18	3			
25年以上	26				10	15				1
30年以上	19	1		3	15					
35年以上	13		1	5	4					3
合計	202	1	1	8	38	41	31	36	42	4

#### 4. 消防職員教養等実施状況

(平成29年4月1日～平成30年3月31日)

階 級		消 防 司 令 長	消 防 司 令	消 防 司 令 補	消 防 士 長	消 防 副 士 長	消 防 士	合 計	
区 分									
福 井 県 消 防 学 校	初 任 教 育						7	7	
	幹 部 教 育	初 級 幹 部 科			3				3
		中 級 幹 部 科	隔年実施のため平成29年度中止						
		上 級 幹 部 科		2					2
	専 科 教 育	警 防 科	隔年実施のため平成29年度中止						
		特 殊 災 害 科			3				3
		予 防 査 察 科	大雪のため平成29年度中止						
		危 険 物 科	隔年実施のため平成29年度中止						
		火 災 調 査 科				3			3
		救 助 科					4		4
		救 急 科					8		8
		特 別 教 育	水 難 救 助 科				2	1	1
	操 法 指 導 員 教 育				2	2			4
	起 震 車 操 作 員 教 育					1	2		3
小 計		0	2	8	8	15	8	41	
消 防 大 学 校 入 校			3	3				6	
救 急 救 命 研 修 所					1	1		2	
資 格 ・ 講 習 等	小 型 移 動 式 クレーン 運 転			1	2			3	
	玉 掛 け 技 能 講 習			1	2			3	
	酸 素 欠 乏 ・ 硫 化 水 素 危 険 作 業 主 任 者			2				2	
	第 三 級 陸 上 特 殊 無 線 技 士			1		1		2	
	消 防 ・ 救 急 自 動 車 運 転 技 能 研 修								
	第 2 種 衛 生 管 理 者 安 全 衛 生 推 進 者		4					4	
	非 破 壊 試 験 技 術 者 資 格								
小 計		0	7	8	5	2		22	
合 計		0	9	16	13	17	8	63	

# 消 防 音 楽 隊

「音楽を通じて住民に親しまれる消防」を合言葉に昭和47年5月に発足、現在は吹奏楽・太鼓隊の2隊により活動を行っています。

火災予防業務の一環として、また地域住民との架け橋として、安全で安心に暮らせる街づくりに私たち消防音楽隊は演奏活動に励んでおります。

## ■ 吹奏楽隊

隊長(1名) 楽長(1名) 副楽長(1名)

パート	人数	パート	人数
ソプラノサクソ	1	ユーフォニウム	3
アルトサクソ	3	バリトン	3
テナーサクソ	3	チューバ	3
トランペット	6	パーカッション	8



## ■ 太鼓隊

楽長 (1名) 副楽長 (1名)

パート	人数	パート	人数
太 鼓	5	ド ラ ム	1



## ■ 月別出演回数

4月	5月	6月	7月	8月	9月	10月	11月	12月	1月	2月	3月
1		1	1	2		5	1	1			

# 消 防 施 設

## 1. 消防機械

(平成30年4月1日現在)

所属	名 称	年式	メーカー		級 別	登録番号	無線呼出名称
			シャーシ	ポンプ			
本 部	嶺北本部指揮1	H25	トヨタ			830 さ 2013	れいほくほんぶしき1
	嶺北本部指令1	H19	マツダ			800 さ 5645	れいほくほんぶしれい1
	嶺北本部支援1	H23	日 野			800 は 869	れいほくほんぶしえん1
	救急啓発広報車	H22	ニッサン			800 さ 7024	
	マイクロバス	H25	トヨタ			230 さ 2013	
	組合バス	H18	ニッサン			200 は 173	
	本部連絡1	H23	トヨタ			500 ゆ 8017	
	本部連絡2	H24	ダイハツ			580 つ 280	
	本部連絡4	H24	ダイハツ			480 き 3217	
	本部搬送車	H 6	トヨタ			88 な 7675	
	本部連絡車	H25	ニッサン			880 あ 625	
	嶺 北 消 防 署	嶺北指揮1	H29	トヨタ			800 さ 9892
嶺北1		H21	日 野	日本機械	A-2	830 さ 2010	れいほく1
嶺北2		H20	日 野	モリタ	A-2	830 す 2008	れいほく2
嶺北化学1		H28	いすゞ	ドライケミカル	A-2	830せ2016	れいほくかがく1
嶺北梯子1		H11	日 野	モリタ	30m(A-2)	88 そ 3725	れいほくはしご1
嶺北救急1		H23	トヨタ		高規格	830 せ 2011	れいほくきゅうきゅう1
嶺北救急2		H15	トヨタ		高規格	800 さ 3060	れいほくきゅうきゅう2
嶺北連絡1		H17	ニッサン			800 さ 4237	れいほくれんらく1
嶺北連絡2		H11	三 菱			40 や 2355	
嶺北搬送1	H26	いすゞ			800 さ 8373	れいほくはんそう1	
嶺 北 あ わ ら 消 防 署	あわら指揮1	H11	三 菱			800 さ 171	あわらしき1
	あわら1	H25	日 野	モリタ	A-2	830 そ 2012	あわら1
	あわら2	H17	日 野	モリタ	A-2	800 さ 4704	あわら2
	あわら3	H 9	日 野	モリタ	A-2	88 な 9205	あわら3
	あわら化学1	H 6	三 菱	日本機械	A-2	88 そ 3210	あわらかがく1
	あわら梯子1	H 3	ニッサン	モリタ	30m	88 そ 3003	あわらはしご1
	あわら救助1	H13	日 野	帝国繊維		800 は 156	あわらきゅうじょ1
	あわら救急1	H24	トヨタ		高規格	830 さ 2012	あわらきゅうきゅう1
	あわら救急2	H20	トヨタ		高規格	800 さ 5783	あわらきゅうきゅう2
	あわら連絡1	H18	ニッサン			800 さ 4763	あわられんらく1
	あわら軽消1	H25	スズキ			880 あ 621	あわらけいしょう1
	あわら搬送1	H26	いすゞ			800 さ 8372	あわらはんそう1
救急分所	あわら4	H27	日 野	モリタ	A-2	800 さ 8720	あわら4

所属	名称	年式	メーカー		級別	登録番号	無線呼出名称
			シャーシ	ポンプ			
嶺北丸岡消防署	丸岡指揮1	H10	トヨタ			88 な 9838	まるおかしき1
	丸岡1	H28	日野	長野	A-2	830 た 2015	まるおか1
	丸岡2	H17	日野	モリタ	A-2	800 さ 4267	まるおか2
	丸岡化学1	H13	三菱	モリタ	A-2	830 て 119	まるおかがく1
	丸岡救助1	H10	いすゞ	帝国繊維		88 そ 3697	まるおかきゅうじょ1
	丸岡救急1	H25	ニッサン		高規格	800 さ 8181	まるおかきゅうきゅう1
	丸岡救急2	H28	ニッサン		高規格	800 つ 9467	まるおかきゅうきゅう2
	丸岡連絡1	H15	トヨタ			800 さ 3145	まるおかれんらく1
	丸岡軽消1	H26	ダイハツ			880 あ 694	まるおかけいしょう1
	丸岡搬送1	H17	トヨタ			800 さ 4709	まるおかはんそう1
丸岡広報1	H10	マツダ			88 ひ 382		
嶺北三国消防署	三国指揮1	H10	ニッサン			88 ひ 432	みくにしき1
	三国1	H20	日野	モリタ	A-2	830 さ 2009	みくに1
	三国2	H17	日野	長野	A-2	800 さ 4255	みくに2
	三国3	H 9	いすゞ	長野	A-1	88 な 9519	みくに3
	三国泡タンク1	H 3	三菱	東急車輛	B-2	88 そ 2884	みくにあわたんく1
	三国化学1	S61	ニッサン	日本機械	A-1	88 そ 2279	みくにかがく1
	三国梯子1	H18	日野	日本機械	25m	800 は 503	みくにはしご1
	三国救助1	H13	日野	日本機械		830 せ 2001	みくにきゅうじょ1
	三国救急1	H24	ニッサン		高規格	800 さ 7758	みくにきゅうきゅう1
	三国救急2	H30	トヨタ		高規格	800 さ 9955	みくにきゅうきゅう2
	三国連絡1	H14	三菱			800 さ 2416	みくにれんらく1
三国連絡2	H10	三菱			88 な 9888	みくにれんらく2	
三国搬送1	H14	日野			800 さ 2360	みくにはんそう1	

## 2. 現有消防水利

(平成30年4月1日現在)

水利別		あわら市	坂井市	合 計
公設 防火水槽	20m <sup>3</sup> 以上40m <sup>3</sup> 未満	39	41	80
	40m <sup>3</sup> 以上50m <sup>3</sup> 未満	288 (耐震 50)	644 (耐震 212)	932 (耐震 262)
	50m <sup>3</sup> 以上	4 (耐震 1)	50 (耐震 15)	54 (耐震 16)
	<b>小 計</b>	<b>331</b> <b>(耐震 51)</b>	<b>735</b> <b>(耐震 227)</b>	<b>1,066</b> <b>(耐震 278)</b>
公設 消火栓	100mm以上150mm未満	644	1,718	2,362
	150mm以上200mm未満	414	674	1,088
	200mm以上250mm未満	80	198	278
	250mm以上	49	170	219
	<b>小 計</b>	<b>1,187</b>	<b>2,760</b>	<b>3,947</b>
プ ー ル		14	24	38
<b>合 計</b>		<b>1,532</b>	<b>3,519</b>	<b>5,051</b>

水利別		あわら市	坂井市	合 計
私設 防火水槽	40m <sup>3</sup> 未満	5	19	24
	40m <sup>3</sup> 以上	57	186	243
	<b>合 計</b>	<b>62</b>	<b>205</b>	<b>267</b>



予防關係



# 建 築

## 1. 月別建築同意件数

(平成29年4月1日～平成30年3月31日)

署別	4	5	6	7	8	9	10	11	12	1	2	3	合計
嶺北消防署	5	1	4	5	6	3	14	2	5	6	3	5	59
嶺北あわら消防署	3	5	9	5	3	3	6	5	6	5	2	8	60
嶺北丸岡消防署	2	2	2	4	5	6	3	2	1	4	2	4	37
嶺北三国消防署	5	3	5	4	2	3	5	3	2	2	2	1	37
<b>合 計</b>	<b>15</b>	<b>11</b>	<b>20</b>	<b>18</b>	<b>16</b>	<b>15</b>	<b>28</b>	<b>12</b>	<b>14</b>	<b>17</b>	<b>9</b>	<b>18</b>	<b>193</b>

## 2. 用途別建築同意件数

(平成29年4月1日～平成30年3月31日)

対象物項別		工事種別							合計
		新築	増築	改築	移転	用途変更	修模	その他	
1	イ	劇場・映画館							0
	ロ	集会場等	3	2		1			6
2	イ	キャバレー・ナイトクラブ等							0
	ロ	遊技場・ダンスホール							0
	ハ	性風俗関連特殊営業を営む店舗等							0
	ニ	カラオケボックスその他個室店舗等							0
3	イ	待合・料理店等							0
	ロ	飲食店	5	1					6
4		百貨店・マーケット等	6						6
5	イ	旅館・ホテル等		1					1
	ロ	寄宿舎・共同住宅等	6	1					7
6	イ	病院・診療所等	2						2
	ロ	老人短期入所施設等							0
	ハ	老人デイサービスセンター等	5	7			1		13
ニ	幼稚園・特別支援学校等	2	1					3	
7		学 校 等	1	2					3
8		図書館・博物館等							0
9	イ	蒸気浴場・熱気浴場等							0
	ロ	上記以外の公衆浴場							0
10		車両の停車場等		2					2
11		神社・寺院・教会等	1	2					3
12	イ	工場・作業場	10	12					22
	ロ	映画スタジオ等							0
13	イ	自動車車庫・駐車場	6	1					7
	ロ	飛行機等の格納庫							0
14		倉 庫	26	3		1			30
15		前記各項に該当しない事業場	39	6					45
16	イ	特定複合用途対象物	6	1					7
	ロ	上記以外の複合用途対象物	4						4
17		重要文化財建造物							0
		専用住宅	3						3
		併用住宅							0
		危険物製造所等							0
		その他	22	1					23
<b>合 計</b>		<b>147</b>	<b>43</b>		<b>2</b>	<b>1</b>	<b>0</b>	<b>0</b>	<b>193</b>

# 防 火 対 象 物 数

(平成30年4月1日現在)

区分 対象物項別		法 第 17 条 対 象 物				法 第 8 条 対 象 物						
		小 計	嶺 北 消防署	嶺 北 あわら 消防署	嶺 北 丸 岡 消防署	嶺 北 三 国 消防署	小 計	嶺 北 消防署	嶺 北 あわら 消防署	嶺 北 丸 岡 消防署	嶺 北 三 国 消防署	
1	イ	劇場・映画館	9		2	1	6	5		1	1	3
	ロ	集会場等	261	77	79	63	42	44	12	12	11	9
2	イ	キャバレー・ナイトクラブ等	1				1	1				1
	ロ	遊技場・ダンスホール	14	5	3	3	3	13	5	3	3	2
	ハ	性風俗関連特殊営業を営む店等	0					0				
	ニ	カラオケボックスその他個室店等	1	1				1	1			
3	イ	待合・料理店等	11	3	2	4	2	9	3	2	4	
	ロ	飲食店	96	30	12	19	35	86	31	12	19	24
4		百貨店・マーケット等	210	70	47	47	46	113	42	28	25	18
5	イ	旅館・ホテル等	103		46	13	44	61		34	5	22
	ロ	寄宿舎・共同住宅等	604	160	177	166	101	28	4	7	7	10
6	イ	病院・診療所等	61	16	19	16	10	20	5	6	8	1
	ロ	老人短期入所施設等	23	8	7	7	1	15	8	5	1	1
	ハ	老人デイサービスセンター等	139	46	33	44	16	78	30	17	21	10
	ニ	幼稚園・特別支援学校等	8			8		2			2	
7		学 校 等	75	25	18	12	20	45	12	14	12	7
8		図書館・博物館等	27	3	7	7	10	7	2	2	2	1
9	イ	蒸気浴場・熱気浴場等	0					0				
	ロ	上記以外の公衆浴場	4	2	1		1	3	2			1
10		車両の停車場等	6	3	2	1		0				
11		神社・寺院・教会等	137	22	58	14	43	53	16	26	4	7
12	イ	工場・作業場	1,187	348	339	319	181	71	18	23	20	10
	ロ	映画スタジオ等	0					0				
13	イ	自動車車庫・駐車場	74	25	29	9	11	0				
	ロ	飛行機等の格納庫	4	4				0				
14		倉 庫	634	211	236	92	95	1			1	
15		前記各項に該当しない事業場	629	118	166	145	200	95	25	23	27	20
16	イ	特定複合用途対象物	362	82	128	81	71	175	39	52	41	43
	ロ	上記以外の複合用途対象物	203	46	81	61	15	13	2	8	3	
17		重要文化財建造物	3			2	1	1				1
合 計			4,886	1,305	1,492	1,134	955	940	257	275	217	191

# 消防用設備等設置状況

(平成30年4月1日現在)

区分 項別		自動火災報知設備					非常警報設備				
		設置棟数					設置棟数				
		小計	嶺北 消防署	嶺北 あわら 消防署	嶺北 丸岡 消防署	嶺北 三国 消防署	小計	嶺北 消防署	嶺北 あわら 消防署	嶺北 丸岡 消防署	嶺北 三国 消防署
1	イ	6		1		5	5		1		4
	ロ	46	10	17	10	9	123	39	34	30	20
2	イ	0					1				1
	ロ	13	5	3	2	3	11	3	3	2	3
	ハ	0					0				
	ニ	1	1				1	1			
3	イ	9	2	2	4	1	2	1		1	
	ロ	27	6	3	4	14	35	18	4	6	7
4		98	33	21	24	20	47	16	7	18	6
5	イ	95		45	11	39	37		31	2	4
	ロ	88	17	23	29	19	25	8	1	6	10
6	イ	38	6	13	12	7	10	2	5	2	1
	ロ	23	8	7	7	1	8	6	2		
	ハ	102	31	27	32	12	6	4	1		1
	ニ	8			8		1			1	
7		68	21	17	12	18	14	5	5		4
8		12	2	3	4	3	6	2	1	1	2
9	イ	0					0				
	ロ	4	2	1		1	0				
10		2	1	1			0				
11		15		8		7	22	7	10	1	4
12	イ	612	195	162	168	87	5	1		4	
	ロ	0					0				
13	イ	12	2	6	2	2	0				
	ロ	4	4				0				
14		192	79	51	26	36	1	1			
15		161	35	43	37	46	23	5	6	5	7
16	イ	158	33	47	39	39	37	9	15	10	3
	ロ	39	16	9	12	2	5	2	2	1	
17		2			2		0				
合計		1,835	509	510	445	371	425	130	128	90	77

(平成30年4月1日現在)

区分 項別		スプリンクラー設備					屋内消火栓設備				
		設置棟数					設置棟数				
		小計	嶺北 消防署	嶺北 あわら 消防署	嶺北 丸岡 消防署	嶺北 三国 消防署	小計	嶺北 消防署	嶺北 あわら 消防署	嶺北 丸岡 消防署	嶺北 三国 消防署
1	イ	1				1	0				
	ロ	0					11	3	3	3	2
2	イ	0					0				
	ロ	2				2	5	3	1		1
	ハ	0					0				
	ニ	0					0				
3	イ	0					2	1		1	
	ロ	0					2				2
4		6	3		2	1	22	3	6	9	4
5	イ	11		10		1	41		34	2	5
	ロ	0					3	1		1	1
6	イ	6	1	3	1	1	4	1	1	1	1
	ロ	19	8	4	6	1	1	1			
	ハ	0					14	1	8	3	2
	ニ	0					3			3	
7		0					54	16	15	10	13
8		1	1				5	2	1	1	1
9	イ	0					0				
	ロ	0					1		1		
10		0					1	1			
11		0					4		3		1
12	イ	0					246	89	70	58	29
	ロ	0					0				
13	イ	0					0				
	ロ	0					0				
14		0					57	30	13	8	6
15		1			1		47	11	10	15	11
16	イ	25	5	8	6	6	22	3	12	4	3
	ロ	1		1			11	3	3	5	
17		0					0				
合計		73	18	26	16	13	556	169	181	124	82

(平成30年4月1日現在)

区分 項別	避難器具設備					誘導灯					
	設置棟数					設置棟数					
	小計	嶺北 消防署	嶺北 あわら 消防署	嶺北 丸岡 消防署	嶺北 三国 消防署	小計	嶺北 消防署	嶺北 あわら 消防署	嶺北 丸岡 消防署	嶺北 三国 消防署	
1	イ	1			1	9		2	1	6	
	ロ	7	2	1	2	2	197	73	63	20	41
2	イ	0				1				1	
	ロ	0				14	5	3	3	3	
	ハ	0				0					
	ニ	1	1			1	1				
3	イ	3	1		2	10	2	2	4	2	
	ロ	3				3	88	29	10	17	32
4		4		2	1	1	180	59	37	46	38
5	イ	33		21	2	10	98		46	10	42
	ロ	88	28	9	50	1	3		1		2
6	イ	10	2	3	5		60	16	18	16	10
	ロ	7	3	1	3		23	8	7	7	1
	ハ	15	4	5	4	2	137	45	33	44	15
	ニ	2			2		8			8	
7		46	12	11	12	11	0				
8		2			1	1	5		2		3
9	イ	0					0				
	ロ	0					4	2	1		1
10		0					0				
11		0					4		2		2
12	イ	10	2		6	2	41	2	27	8	4
	ロ	0					0				
13	イ	0					2		2		
	ロ	0					1	1			
14		3	2			1	33	8	13	4	8
15		17	4	2	9	2	62	7	25	9	21
16	イ	53	8	12	18	15	282	55	93	68	66
	ロ	9	1		7	1	22	9	4	9	
17		0					0				
合計		314	70	67	124	53	1,285	322	391	274	298

# 危 険 物

## 1. 危険物施設設置状況

(平成30年4月1日現在)

区分 署別	製 造 所	貯 蔵 所						取 扱 所				合 計	
		屋 内	屋 外 タンク	屋 内 タンク	地 下 タンク	簡 易 タンク	移 動 タンク	屋 外	移 送	給 油	販 売		一 般
嶺北消防本部		6	46					1	2	1		7	<b>63</b>
嶺北消防署		20	18	2	23		21			17		27	<b>128</b>
嶺北あわら消防署	4	23	27	5	63	1	8	7		26		53	<b>217</b>
嶺北丸岡消防署	2	9	11	1	44		30	1		24		20	<b>142</b>
嶺北三国消防署	24	43	74	3	49		59	13		23		66	<b>354</b>
<b>合 計</b>	<b>30</b>	<b>101</b>	<b>176</b>	<b>11</b>	<b>179</b>	<b>1</b>	<b>118</b>	<b>22</b>	<b>2</b>	<b>91</b>	<b>0</b>	<b>173</b>	<b>904</b>

## 2. 危険物関係事務処理状況

(平成29年4月1日～平成30年3月31日)

区分 署別	合 計	設 置 許 可 申 請	変 更 許 可 申 請	完 成 検 査 申 請	水 張 検 査	水 圧 検 査	溶 接 部 検 査	基 礎 地 盤 検 査	保 安 検 査	認 可 申 請	仮 取 扱 承 認 貯 蔵 申 請	譲 渡 引 渡 届 出	危 険 物 取 扱 者 届 出	住 所・ 名 称 等 変 更 届 出	廃 止 届 出	保 安 監 督 者 選 解 任 届 出	品 名・ 数 量 変 更 届 出	少 量 危 険 物 タ ン ク 検 査	危 険 作 業 届 出	軽 微 な 変 更 届 出	休 止 届 出	再 交 付 申 請
		嶺北消防本部	<b>91</b>		17	16	3		2			1	11			1		5	4		29	
嶺北消防署	<b>136</b>	3	11	14	7	1				13	6	2	15	13	1	9	2	1	28		5	5
嶺北あわら消防署	<b>176</b>	4	18	22	4					4	13		25	11	13	31	1		25		1	4
嶺北丸岡消防署	<b>217</b>	4	25	26	12	20				4	29	1	13	12	4	20	1		44		1	1
嶺北三国消防署	<b>326</b>	11	47	56	2					7	41		14	15	13	24	19		76			1
<b>合 計</b>	<b>946</b>	<b>22</b>	<b>118</b>	<b>134</b>	<b>28</b>	<b>21</b>	<b>2</b>	<b>0</b>	<b>0</b>	<b>29</b>	<b>100</b>	<b>3</b>	<b>67</b>	<b>52</b>	<b>31</b>	<b>89</b>	<b>27</b>	<b>1</b>	<b>202</b>	<b>9</b>	<b>11</b>	

## 3. 消防手数料徴収状況

(平成29年4月1日～平成30年3月31日)(単位:千円)

区分 署別	合 計	設 置 許 可 申 請	変 更 許 可 申 請	完 成 検 査 申 請	水 張 検 査 申 請	水 圧 検 査 申 請	溶 接 部 検 査 申 請	基 礎 地 盤 検 査 申 請	流 出 油 等 防 止 堤 等 査	保 安 検 査 申 請	仮 承 認 貯 蔵 取 扱 申 請	り 災 証 明	少 量 危 険 物 タ ン ク 明	そ の 他 の 証 明	煙 火 消 費 費
嶺北消防本部	<b>2,002.65</b>		627.00	115.75	261.00		900.00				59.40				39.50
嶺北消防署	<b>583.45</b>	98.00	228.50	163.25	35.00	11.00					32.40	9.30	6.00		
嶺北あわら消防署	<b>806.50</b>	79.00	391.00	209.00	24.00						97.20	6.00		0.30	
嶺北丸岡消防署	<b>1,750.87</b>	150.00	688.37	394.50	109.00	207.80					196.70	4.20		0.30	
嶺北三国消防署	<b>2,802.85</b>	443.00	1,248.50	877.65	12.00						221.40			0.30	
<b>合 計</b>	<b>7,946.32</b>	<b>770.00</b>	<b>3,183.37</b>	<b>1,760.15</b>	<b>441.00</b>	<b>218.80</b>	<b>900.00</b>	<b>0.00</b>	<b>0.00</b>	<b>0.00</b>	<b>607.10</b>	<b>19.50</b>	<b>6.00</b>	<b>0.90</b>	<b>39.50</b>

## 各種届出処理状況

(平成29年4月1日～平成30年3月31日)

区分	署 別				合 計
	嶺北消防署	嶺北あわら消防署	嶺北丸岡消防署	嶺北三国消防署	
防火対象物使用届出	65	60	62	43	<b>230</b>
火を使用する設備等の設置(変更)届出	8	19	9	12	<b>48</b>
電気設備設置届出	15	14	7	21	<b>57</b>
水素ガスを充填する気球の設置届出					<b>0</b>
少量危険物、指定可燃物の貯蔵取扱届出	27	18	17	26	<b>88</b>
煙火打上げ、仕掛け届出	7	1	16		<b>24</b>
催物開催届出		2	6	4	<b>12</b>
火災とまぎらわしい煙等を発する行為等の届出	23	29		26	<b>78</b>
水道・用排水路の断水又は減水届出		4			<b>4</b>
道路工事又は露天の開設届出	191	325	208	116	<b>840</b>
露店等の開設届出	38	29	32	34	<b>133</b>
消防計画届出	87	62	62	46	<b>257</b>
防火管理者選(解)任届出	70	40	50	28	<b>188</b>
圧縮アセチレンガス、液化石油ガス貯蔵取扱届出	5	4	10	7	<b>26</b>
<b>合 計</b>	<b>536</b>	<b>607</b>	<b>479</b>	<b>363</b>	<b>1,985</b>

## 防火管理者資格付与講習会実施状況

年 別	区 別	講習修了者数(人)				合 計
		嶺北消防署	嶺北あわら消防署	嶺北丸岡消防署	嶺北三国消防署	
平成 16 年		24	37	25	37	<b>123</b>
平成 17 年		28	43	24	34	<b>129</b>
平成 18 年		32	35	45	23	<b>135</b>
平成 19 年		49	48	43	24	<b>164</b>
平成 20 年		42	56	52	43	<b>193</b>
平成 21 年		45	23	40	22	<b>130</b>
平成 22 年		31	45	31	23	<b>130</b>
平成 23 年		41	43	36	35	<b>155</b>
平成 24 年		41	20	36	21	<b>118</b>
平成 25 年		33	30	17	23	<b>103</b>
平成 26 年		47	54	17	13	<b>131</b>
平成 27 年		35	29	17	23	<b>104</b>
平成 28 年		37	30	20	20	<b>107</b>
平成 29 年		42	31	16	15	<b>104</b>

A yellow scroll graphic with a dark yellow border and rounded corners. The scroll is partially unrolled, with the top and bottom edges showing a dark yellow shadow. The text "通信關係" is centered on the scroll.

# 通信關係



## 消防緊急通信指令施設関係

### 1. 指令運用・支援情報

(平成30年4月1日現在)

装置名	数量	装置名	数量
指令台(指揮台含む)	4台	出場車両運用管理装置	1式
長時間録音装置	1式	音声合成装置	1式
非常用指令装置	1式	支援ITシステム	1式
指令制御装置	1式	災害自動案内装置(51-2000)	10回線
車両運用端末装置	38台	無停電電源装置	1式
車外設定端末装置	21台	データメンテナンス装置	1式
車両運用表示盤	1面(92in)	気象情報収集装置	1式
支援情報表示盤	1面(92in)	現場映像伝送装置	1式
多目的情報表示盤	1面(92in)	メール119受信装置	1台
自動出動指定装置	4台	聴覚障害者用FAX装置	1台
支援情報装置	4台	駆け込み通報装置	5台
地図等検索装置	4台	職員緊急メールシステム	1式
指令情報送信装置	1式	福井県広域災害救急医療情報用携帯電話	1台
指令情報出力装置	5台	衛星携帯電話	1台
統合型位置情報システム	1式	全国瞬時警報システム(J-ALERT)	1台
システム監視装置	1式	緊急情報ネットワークシステム(Em-Net)	1式
署所端末装置	5台	屋外表示盤警告灯	1式

### 2. 無線電話

(平成30年4月1日現在)

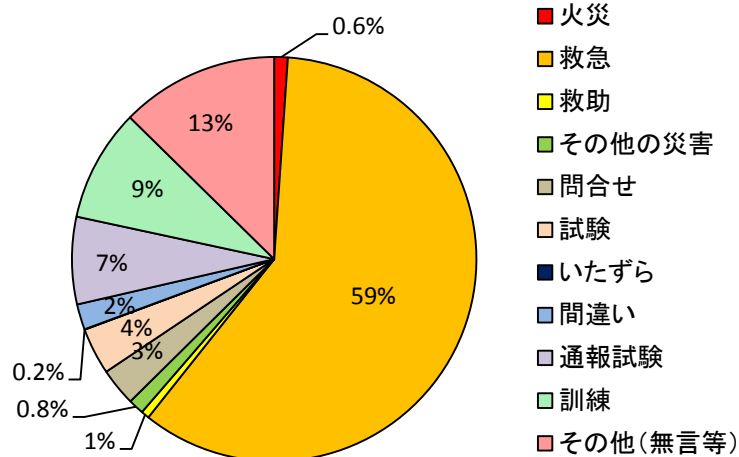
区分 局別(出力)	収容Ch	本部	嶺北署	あわら署	救分急所	丸岡署	三国署	消防団	竹田局	安島局	合計
基地局	活動波1.2.3 主運用波6 統制波1.2.3	1 (20W)		1 (20W)					1 (5W) 活動波1.2	1 (5W) 活動波1.2	4
車載局 (10W)	活動波1.2.3 主運用波1~7 統制波1.2.3	3	7	9	1	7	10	36			73
携帯局 (5W)	活動波1.2.3 主運用波1~7 統制波1.2.3	5	8	9	1	8	8				39
車携帯局 (5W)	活動波1.2.3 主運用波1~7 統制波1.2.3		3	3		2	3	8			19
可搬局 (10W)	活動波1.2.3 主運用波1~7 統制波1.2.3	2									2
アナログ車載局 (10W)	防災相互波	1									1
アナログ携帯局 (5W)	防災相互波	1	1	1		1	1				5

### 3. 119番受付状況(月別)

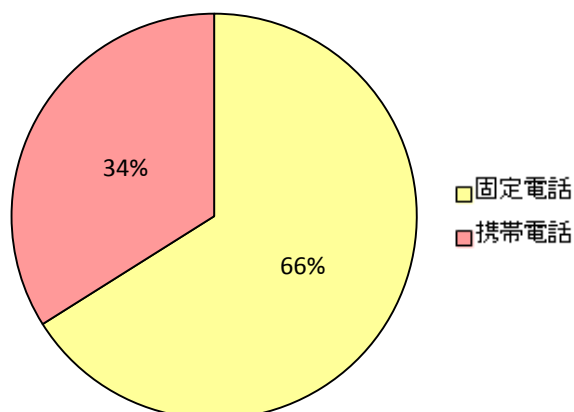
(平成29年1月1日～平成29年12月31日)

着信別		月別												小計	合計
		1月	2月	3月	4月	5月	6月	7月	8月	9月	10月	11月	12月		
火災	固定	2	2		2	1		2	2		7	1	4	23	68
	携帯	5	2	4	1		8	2	3	2	11	4	3	45	
救急	固定	216	211	225	190	183	185	177	215	172	186	202	216	2378	3741
	携帯	110	72	96	116	119	117	136	135	105	118	134	105	1363	
救助	固定				1	1			1	1	1		1	6	41
	携帯		4	3	4	2	5	2	3	4	2	4	2	35	
その他の災害	固定		1			1	1	3	3	2	17		1	29	78
	携帯	6		1	4	2		5	6	4	16	3	2	49	
問合せ	固定	11	3	3	4	12	7	8	9	2	8	4	4	75	189
	携帯	7	4	9	5	13	10	14	18	3	13	8	10	114	
試験	固定	7	26	12	14	13	36	20	15	21	14	6	14	198	234
	携帯	3	5	5	2		6	4	1	1	2	2	5	36	
いたづら	固定		1				1							2	2
	携帯														
間違い	固定	5	6	9	8	5	3	11	7	7	7	6	4	78	128
	携帯	4	6	6	2	5	5	3	2	5	3	3	6	50	
その他	通報試験	23	32	37	39	36	39	24	33	26	53	60	36	438	438
	携帯														
訓練	固定	20	21	45	26	56	95	50	13	32	74	71	32	535	564
	携帯	2	1	3	7		3	2	1		5	4	1	29	
その他(無言等)	固定	31	26	41	19	50	19	19	25	32	56	40	26	384	793
	携帯	35	25	36	21	41	52	27	42	29	40	33	28	409	
小計	固定	315	329	372	303	358	386	314	323	295	423	390	338	4146	6276
	携帯	172	119	163	162	182	206	195	211	153	210	195	162	2130	
合計		487	448	535	465	540	592	509	534	448	633	585	500	6276	

通報区分状況

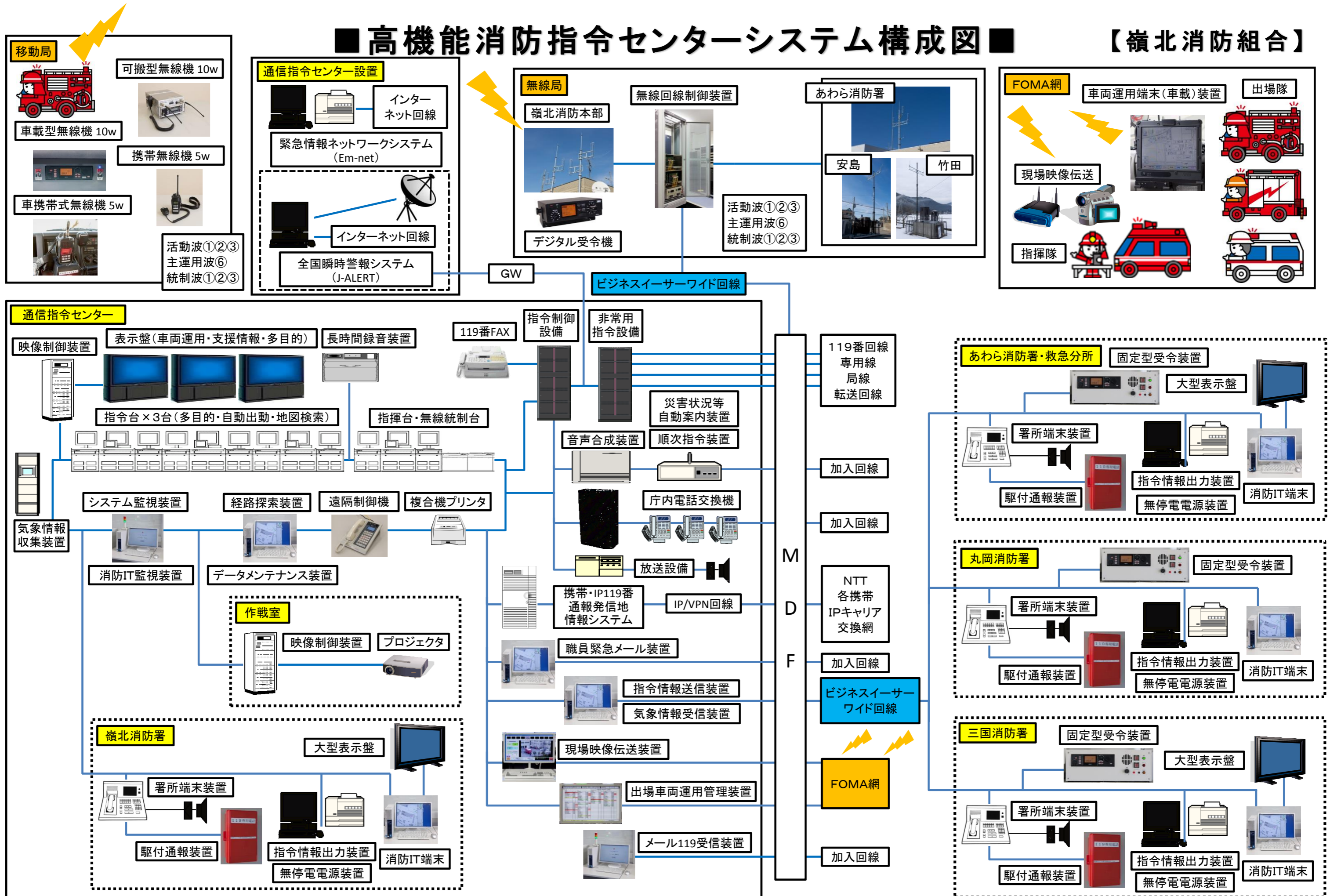


覚知別通報受信状況



# ■ 高機能消防指令センターシステム構成図 ■

【嶺北消防組合】



# 火災統計

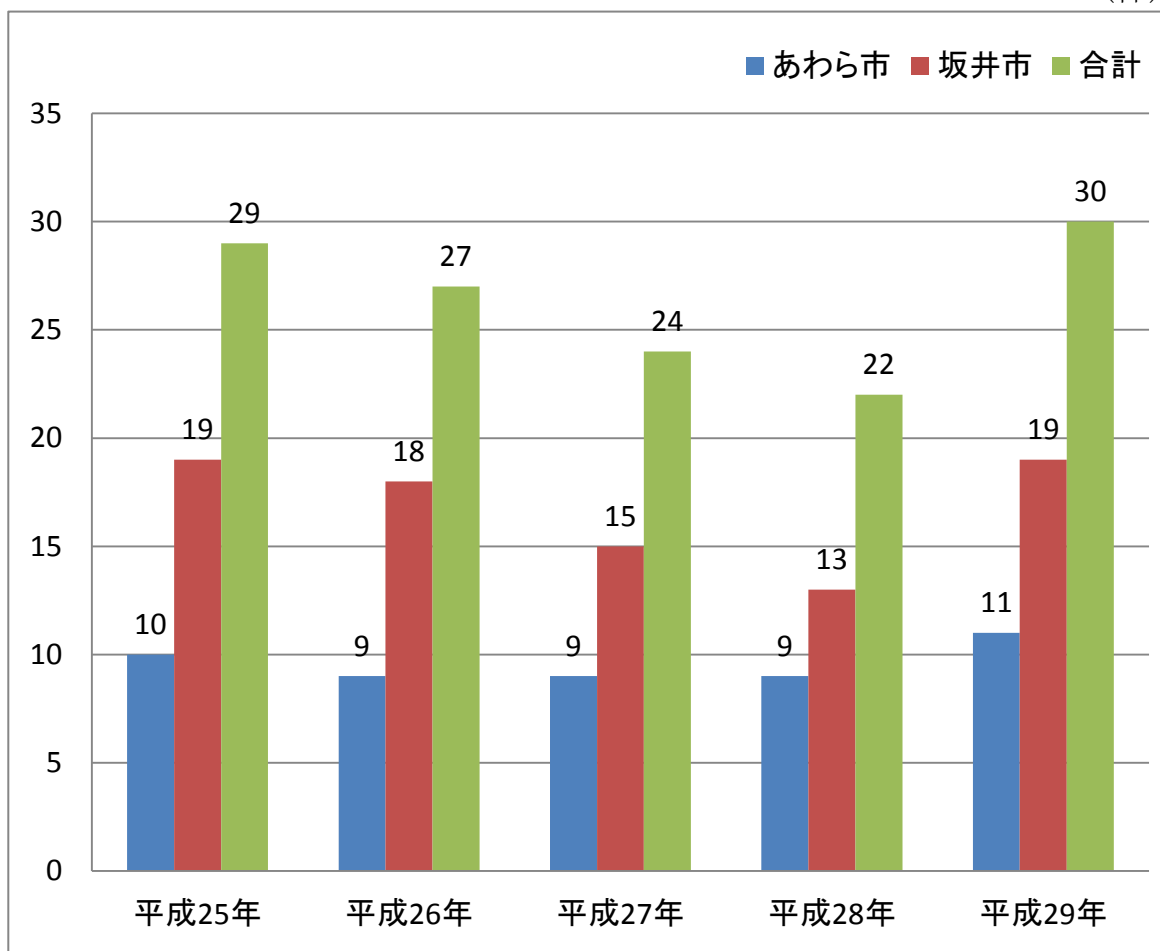
火災概況(市別・前年との比較)

(平成29年1月1日～平成29年12月31日)

年・市別 区分	平成29年			平成28年			前年との比較 (△は減少)
	あわら市	坂井市	合計	あわら市	坂井市	合計	
<b>出火件数</b>	<b>11</b>	<b>19</b>	<b>30</b>	<b>9</b>	<b>13</b>	<b>22</b>	<b>8</b>
建物	6	15	21	4	11	15	6
林野			0	1		1	△ 1
車両		1	1			0	1
船舶			0			0	0
航空機			0			0	0
その他	5	3	8	4	2	6	2
<b>損害額(千円)</b>	<b>121,970</b>	<b>117,543</b>	<b>239,513</b>	<b>11,938</b>	<b>21,898</b>	<b>33,836</b>	<b>205,677</b>
建物	121,959	113,383	235,342	11,935	21,898	33,833	201,509
林野			0			0	0
車両			0			0	0
船舶			0			0	0
航空機			0			0	0
その他	11	72	83	3		3	80
爆発		4,088	4,088			0	4,088
<b>焼損棟数</b>	<b>14</b>	<b>19</b>	<b>33</b>	<b>4</b>	<b>12</b>	<b>16</b>	<b>17</b>
全焼	6	5	11	1	1	2	9
半焼		3	3	1	2	3	0
部分焼	6	5	11	1	1	2	9
ぼや	2	6	8	1	8	9	△ 1
<b>り災世帯数</b>	<b>9</b>	<b>15</b>	<b>24</b>	<b>2</b>	<b>6</b>	<b>8</b>	<b>16</b>
全損	6	4	10		1	1	9
半損		2	2	2	1	3	△ 1
小損	3	9	12		4	4	8
<b>り災人員</b>	<b>101</b>	<b>51</b>	<b>152</b>	<b>8</b>	<b>20</b>	<b>28</b>	<b>124</b>
建物焼損 床面積(m <sup>2</sup> )	1,409	1,205	2,614	102	323	425	2,189
林野焼損 面積(a)			0	2		2	△ 2
<b>死者</b>		<b>1</b>	<b>1</b>	<b>1</b>		<b>1</b>	<b>0</b>
<b>負傷者</b>	<b>4</b>	<b>5</b>	<b>9</b>		<b>2</b>	<b>2</b>	<b>7</b>

### 市別火災状況過去5ヶ年の推移(発生件数及び損害額)

(件)



(千円)

市 別		年 別				
		平成25年	平成26年	平成27年	平成28年	平成29年
損害額	あわら市	35,759	28,577	1,847	11,938	121,970
	坂井市	34,573	44,004	82,567	21,898	117,543
	合 計	<b>70,332</b>	<b>72,581</b>	<b>84,414</b>	<b>33,836</b>	<b>239,513</b>

### 市別・月別火災発生状況

(件)

市別	月 別												合 計
	1月	2月	3月	4月	5月	6月	7月	8月	9月	10月	11月	12月	
あわら市		1		2		1	1	2		2	1	1	<b>11</b>
坂井市	2		1	1	1	3		3	2	4	1	1	<b>19</b>
<b>合 計</b>	<b>2</b>	<b>1</b>	<b>1</b>	<b>3</b>	<b>1</b>	<b>4</b>	<b>1</b>	<b>5</b>	<b>2</b>	<b>6</b>	<b>2</b>	<b>2</b>	<b>30</b>

原因別火災発生状況

(平成29年1月1日～平成29年12月31日)

原因別 \ 種別	建物	林野	車両	船舶	航空機	その他	合計
火入れ						3	3
こんろ	2						2
ストーブ	2						2
電灯・電話等の配線	2						2
たばこ	1						1
煙突・煙道	1						1
電気機器	1						1
放火の疑い	1						1
その他	4		1			1	6
不明	7					4	11
<b>合計</b>	<b>21</b>	<b>0</b>	<b>1</b>	<b>0</b>	<b>0</b>	<b>8</b>	<b>30</b>

用途別火災発生状況

(平成29年1月1日～平成29年12月31日)

用途別 \ 区分	発生 件数	焼損 棟数	損害額(千円)				損害額	
			建物	収容物	その他	爆発	合計(千円)	
建物用途	住宅	12	17	70,598	27,777			98,375
	複合用途対象物	4	12	98,018	15,107	7,640		120,765
	工場	3	2	58	1,816		4,088	5,962
	倉庫	1	1	8,010	4,070			12,080
	その他	1	1	180	2,068			2,248
<b>建物火災合計</b>	<b>21</b>	<b>33</b>	<b>176,864</b>	<b>50,838</b>	<b>7,640</b>	<b>4,088</b>	<b>239,430</b>	
用途別 \ 区分	発生 件数	焼損面積 又は焼損数	損害額(千円)				損害額	
							合計(千円)	
林野(a)							0	
車両(台)	1						0	
船舶(隻)							0	
航空機(機)							0	
その他(m <sup>2</sup> )	8	3,122				83	83	
建物火災以外 合計	<b>9</b>					<b>83</b>	<b>83</b>	
<b>合計</b>	<b>30</b>						<b>239,513</b>	

### 火災以外の出場状況

(平成29年1月1日～平成29年12月31日)

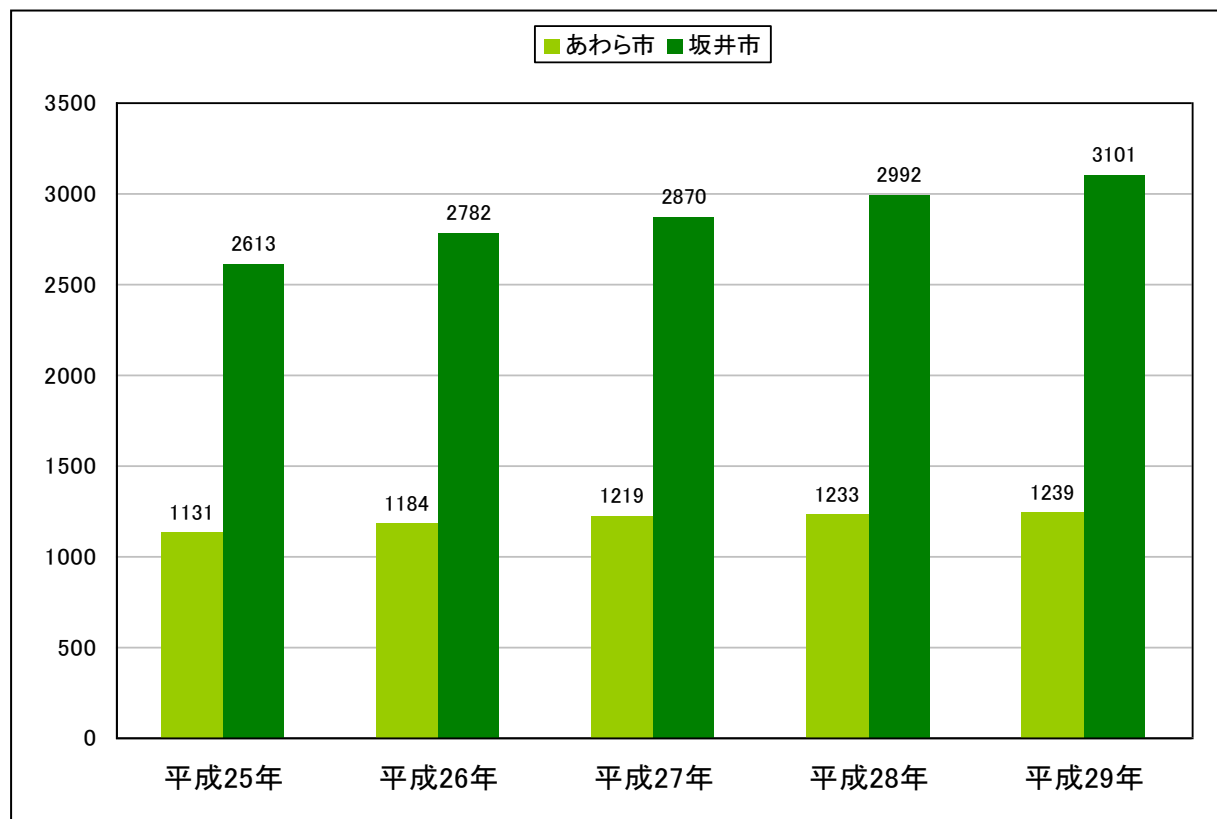
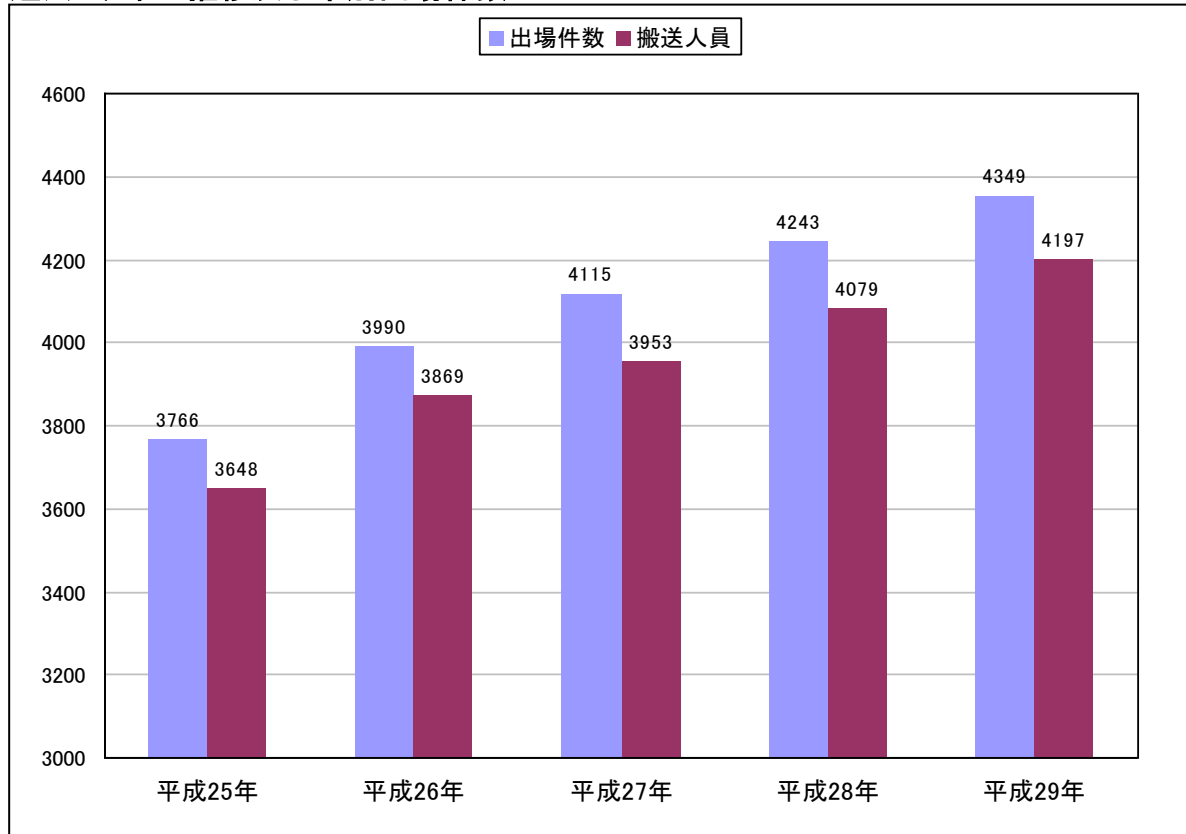
種別 原因別	1月	2月	3月	4月	5月	6月	7月	8月	9月	10月	11月	12月	合計
ガス漏れ													0
油漏れ	4	6	1		3	2	5	1		1	3	1	27
怪炎	1	1	1	3			2	4	2		1		15
怪煙	2	1	1	2	2	3	2	2	6	4	1	2	28
自火報発報	3	2	1	1		1	7	4	1	6	1	1	28
異臭										1		1	2
水防								1	2	9			12
焚火			1			1							2
調査	5	1								5	1	1	13
救急支援	2		3	3	6	9	4	6	4	2	7	5	51
その他										52	1	1	54
<b>合計</b>	<b>17</b>	<b>11</b>	<b>8</b>	<b>9</b>	<b>11</b>	<b>16</b>	<b>20</b>	<b>18</b>	<b>15</b>	<b>80</b>	<b>15</b>	<b>12</b>	<b>232</b>



A yellow scroll graphic with a dark yellow border and rounded corners. The scroll is partially unrolled, with the top and bottom edges showing a dark yellow inner layer. The text is centered on the main yellow surface.

# 救急統計

過去5ヶ年の推移及び市別出場件数



管轄別・事故種別救急状況

出 場 件 数

(平成29年1月1日～平成29年12月31日)

種別 管轄別	火 災	自然 災害	水 難	交 通	労 働 災 害	運 動 競 技	一 般 負 傷	加 害	自 損 行 為	急 病	そ の 他				合 計
											転 院 搬 送	医 師 搬 送	資 機 材 等 搬 送	そ の 他	
嶺北署	2		1	159	12	7	162		5	759	133			2	<b>1,242</b>
あわら署				91	11	9	210	2		780	132			4	<b>1,239</b>
丸岡署	1		1	103	13	18	174	7	8	594	36			6	<b>961</b>
三国署			17	33	12	17	143	2	5	493	168			8	<b>898</b>
高 速				4						2					<b>6</b>
その他			1	1							1				<b>3</b>
<b>合 計</b>	<b>3</b>	<b>0</b>	<b>20</b>	<b>391</b>	<b>48</b>	<b>51</b>	<b>689</b>	<b>11</b>	<b>18</b>	<b>2,628</b>	<b>470</b>	<b>0</b>	<b>0</b>	<b>20</b>	<b>4,349</b>
あわら市				91	11	9	210	2		780	132			4	<b>1,239</b>
坂井市	3		19	295	37	42	479	9	18	1,846	337			16	<b>3,101</b>
高 速				4						2					<b>6</b>
その他			1	1							1				<b>3</b>

搬 送 人 員

(平成29年1月1日～平成29年12月31日)

種別 管轄別	火 災	自然 災害	水 難	交 通	労 働 災 害	運 動 競 技	一 般 負 傷	加 害	自 損 行 為	急 病	そ の 他				合 計
											転 院 搬 送	医 師 搬 送	資 機 材 等 搬 送	そ の 他	
嶺北署	3		1	165	12	7	159		4	731	133			1	<b>1,216</b>
あわら署				117	11	9	206	3		731	131			1	<b>1,209</b>
丸岡署	1		1	110	13	21	165	5	6	555	36			2	<b>915</b>
三国署			9	32	12	17	141	2	3	460	168				<b>844</b>
高 速				9						2					<b>11</b>
その他				1							1				<b>2</b>
<b>合 計</b>	<b>4</b>	<b>0</b>	<b>11</b>	<b>434</b>	<b>48</b>	<b>54</b>	<b>671</b>	<b>10</b>	<b>13</b>	<b>2,479</b>	<b>469</b>	<b>0</b>	<b>0</b>	<b>4</b>	<b>4,197</b>
あわら市				117	11	9	206	3		731	131			1	<b>1,209</b>
坂井市	4		11	307	37	45	465	7	13	1,746	337			3	<b>2,975</b>
高 速				9						2					<b>11</b>
その他				1							1				<b>2</b>

管轄別・月別救急状況

出 場 件 数

(平成29年1月1日～平成29年12月31日)

種別 管轄別	1 月	2 月	3 月	4 月	5 月	6 月	7 月	8 月	9 月	10 月	11 月	12 月	合 計
嶺北署	118	93	96	95	105	95	87	117	97	93	131	115	<b>1,242</b>
あわら署	100	90	109	105	100	106	121	116	96	94	102	100	<b>1,239</b>
丸岡署	72	72	102	75	79	99	76	84	70	80	76	76	<b>961</b>
三国署	82	66	59	75	77	69	79	93	65	81	70	82	<b>898</b>
高 速			1		1			1	1		2		<b>6</b>
そ の 他				1				1		1			<b>3</b>
<b>合 計</b>	<b>372</b>	<b>321</b>	<b>367</b>	<b>351</b>	<b>362</b>	<b>369</b>	<b>363</b>	<b>412</b>	<b>329</b>	<b>349</b>	<b>381</b>	<b>373</b>	<b>4,349</b>
あわら市	100	90	109	105	100	106	121	116	96	94	102	100	<b>1,239</b>
坂井市	272	231	257	245	261	263	242	294	232	254	277	273	<b>3,101</b>
高 速			1		1			1	1		2		<b>6</b>
そ の 他				1				1		1			<b>3</b>

搬 送 人 員

(平成29年1月1日～平成29年12月31日)

種別 管轄別	1 月	2 月	3 月	4 月	5 月	6 月	7 月	8 月	9 月	10 月	11 月	12 月	合 計
嶺北署	113	88	96	93	100	96	87	114	97	93	127	112	<b>1,216</b>
あわら署	94	83	103	101	99	100	136	114	89	91	100	99	<b>1,209</b>
丸岡署	69	65	98	71	75	94	73	80	66	79	71	74	<b>915</b>
三国署	78	64	58	63	72	60	69	90	62	80	70	78	<b>844</b>
高 速			1		3			3	1		3		<b>11</b>
そ の 他				1				1					<b>2</b>
<b>合 計</b>	<b>354</b>	<b>300</b>	<b>356</b>	<b>329</b>	<b>349</b>	<b>350</b>	<b>365</b>	<b>402</b>	<b>315</b>	<b>343</b>	<b>371</b>	<b>363</b>	<b>4,197</b>
あわら市	94	83	103	101	99	100	136	114	89	91	100	99	<b>1,209</b>
坂井市	260	217	252	227	247	250	229	284	225	252	268	264	<b>2,975</b>
高 速			1		3			3	1		3		<b>11</b>
そ の 他				1				1					<b>2</b>

覚知別・事故種別出場件数

(平成29年1月1日～平成29年12月31日)

覚知別	事故種別											その他				合計
	火災	自然災害	水難	交通	労働災害	運動競技	一般負傷	加害	自損行為	急病	転院搬送	医師搬送	資機材等搬送	その他		
119 (固定)			1	51	24	10	392	3	7	1,598	257			2	2,345	
119 (携帯)	1		7	246	19	31	251	5	6	860				5	1,431	
加入 (固定)			7	52	2	1	31	3	5	96	209			10	416	
加入 (携帯)			1	6		7	10			25	2			1	52	
公衆電話															0	
高速専用				1											1	
ホットライン															0	
駆け付け				1	2	1	5			46				1	56	
消防無線	2		4	32	1	1				1	1				42	
その他				2						2	1			1	6	
<b>合計</b>	<b>3</b>	<b>0</b>	<b>20</b>	<b>391</b>	<b>48</b>	<b>51</b>	<b>689</b>	<b>11</b>	<b>18</b>	<b>2,628</b>	<b>470</b>	<b>0</b>	<b>0</b>	<b>20</b>	<b>4,349</b>	

救急隊員の行った応急処置件数

(平成29年1月1日～平成29年12月31日)

応急処置	事故種別	急病	交通	一般負傷	その他	合計
止	血	10	29	99	29	167
固	定	27	315	157	60	559
人工呼吸		26	4	1	7	38
心臓マッサージ		20	3		4	27
心肺蘇生		91	5	16	14	126
酸素吸入		730	47	81	203	1,061
気道確保		145	7	27	24	203
うち気管挿管		22	1	8	5	36
保温		1,510	175	368	407	2,460
被覆		12	49	128	30	219
在宅療法継続		7			1	8
ショックパンプ						0
除細動		12		1	1	14
静脈路確保		60	5	11	4	80
薬剤投与		16	1	3	4	24
その他の応急措置		1,001	126	262	294	1,683
血圧測定		2,338	396	625	590	3,949
S p O <sub>2</sub> 測定		2,355	396	639	586	3,976
聴診器		739	103	96	140	1,078
心電図		1,547	80	194	300	2,121
エピペン投与		2				2
血糖値測定		93	2	4	1	100
ブドウ糖投与		12				12
<b>合計</b>	<b>計</b>	<b>10,753</b>	<b>1,743</b>	<b>2,712</b>	<b>2,699</b>	<b>17,907</b>

## 救急講習会実施状況

(平成29年1月1日～平成29年12月31日)

講習会内容	実施回数		受講者(人)	対象者
普通救命講習会	嶺北署	27	561	<ul style="list-style-type: none"> <li>・事業所</li> <li>・学校関係</li> <li>・福祉施設関係</li> <li>・市役所関係</li> <li>・一般市民</li> </ul>
	あわら署	21	695	
	丸岡署	12	283	
	三国署	14	461	
	<b>合計</b>	<b>74</b>	<b>2,000</b>	
救急講習会	嶺北署	50	1,044	<ul style="list-style-type: none"> <li>・事業所</li> <li>・学校関係</li> <li>・福祉施設関係</li> <li>・市役所関係</li> <li>・一般市民</li> </ul>
	あわら署	39	1,098	
	丸岡署	28	733	
	三国署	29	553	
	<b>合計</b>	<b>146</b>	<b>3,428</b>	

A yellow scroll graphic with a dark yellow border and rounded corners. The scroll is unrolled, showing a central rectangular area. The text is centered within this area.

# 救助統計

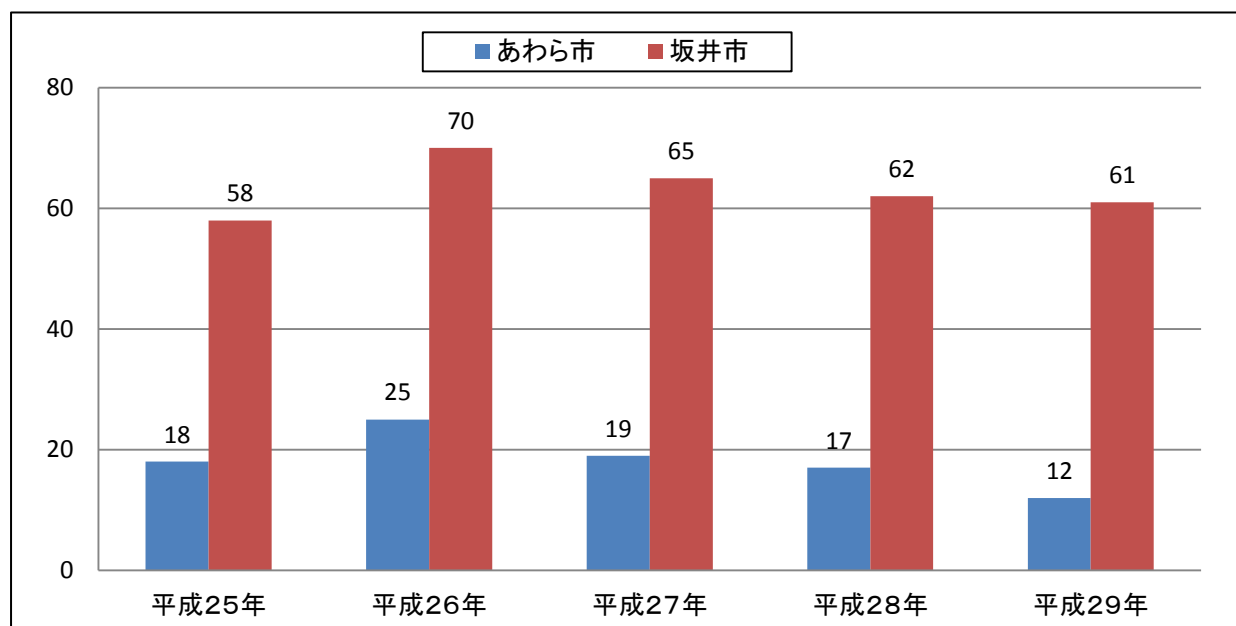
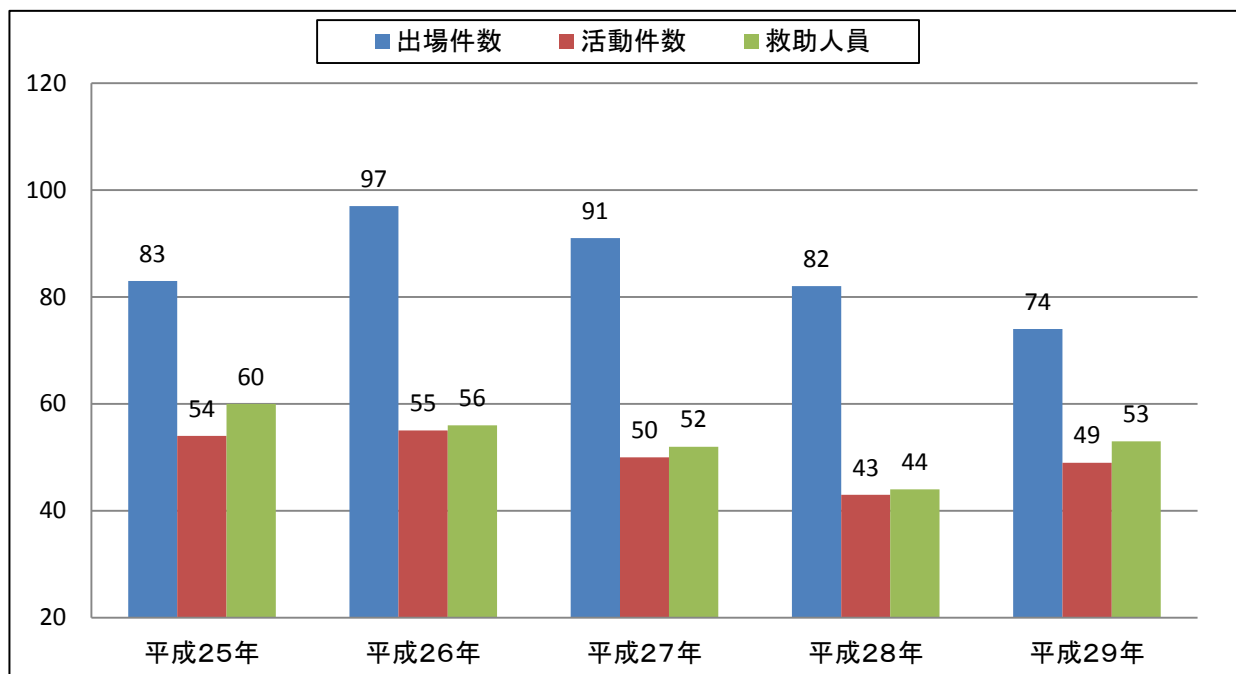
# 救助概況

(平成29年1月1日～平成29年12月31日)

区分		種別	火災	交通事故	水難事故	自然災害	機械による事故	建物等による事故	ガス酸素および事故	爆発事故	その他の事故	合計
出 場 件 数	嶺北署		21	1				1			2	25
	あわら署		8					2			2	12
	丸岡署		11					1			2	14
	三国署		2	11			1				8	22
	高速		1									1
	その他											0
小計			0	43	12	0	1	4	0	0	14	74
活動件数				26	11		1	3			8	49
救助人員				29	11		1	3			9	53
出 場 隊 員	救助隊員		188	54		4	16				61	323
	消防隊員		56	126							60	242
	救急隊員		188	45		3	13				45	294
	小計		0	432	225	0	7	29	0	0	166	859
出 場 車 両	救助工作車		43	12		1	4				14	74
	ポンプ車		6	12							8	26
	救急車		62	15		1	4				15	97
	その他		12	18							7	37
小計			0	123	57	0	2	8	0	0	44	234



## 過去5ヶ年の推移及び市別出場件数



## 救助種別推移

(件)

区分	種別									
	火災	交通事故	水難事故	自然災害	機械による事故	建物等による事故	ガスおよび酸欠事故	爆発事故	その他の事故	合計
平成29年		43	12		1	4			14	<b>74</b>
平成28年		55	5		3	1			18	<b>82</b>
平成27年		65	3		2		2		19	<b>91</b>
平成26年		64	6		7	3	1		16	<b>97</b>
平成25年		47	13		3		3		17	<b>83</b>

# 消防団

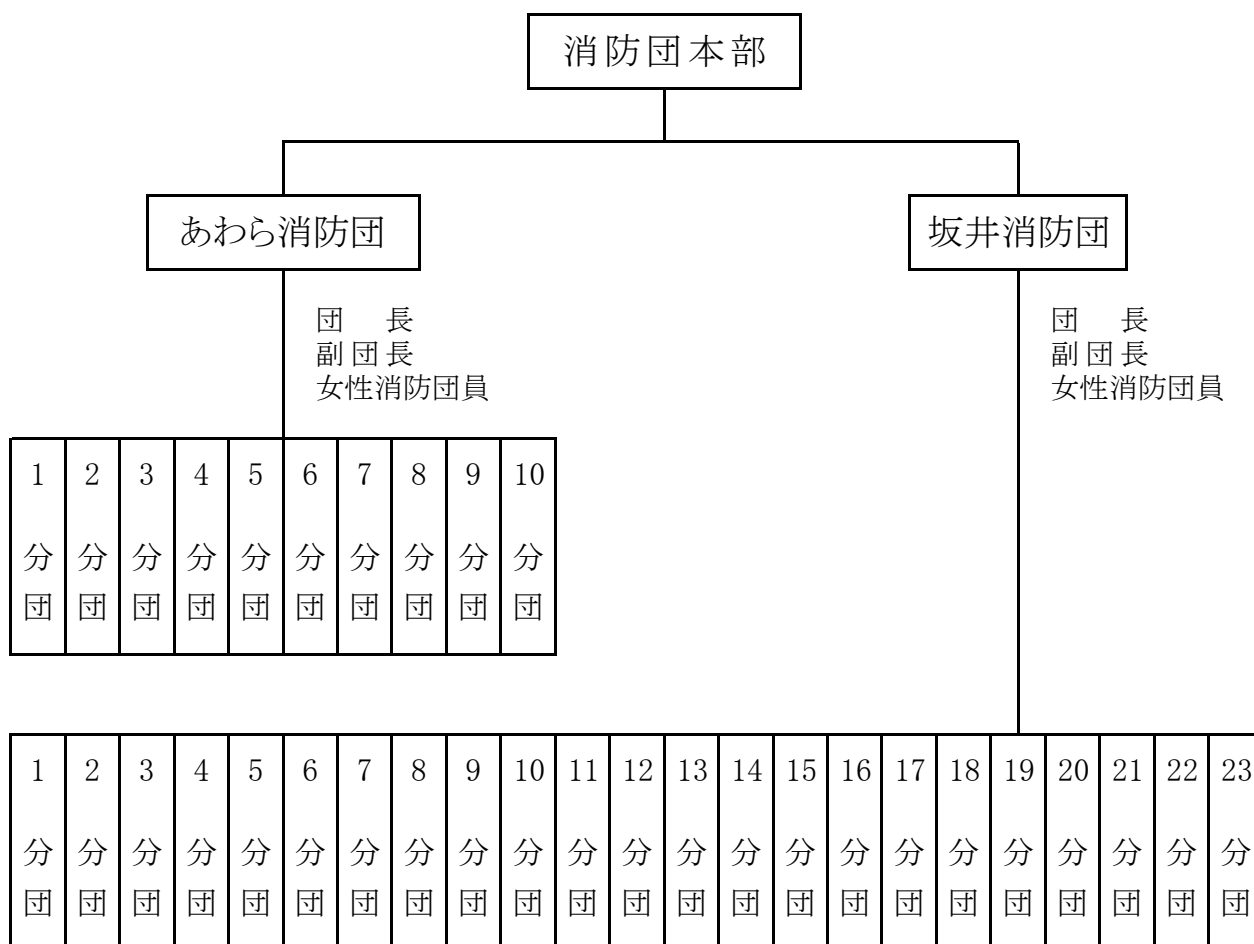


あわら消防団  
団長 山口 透  
平成24年4月1日～



坂井消防団  
団長 田嶋留三  
平成30年4月1日～

## 消防団組織機構図



## 消防団員数

(平成30年4月1日現在)

階級別 団別定数		現 在 員							
		合計	団 長	副団長	分団長	副分団長	部 長	班 長	団 員
あわら消防団	253	<b>253 (4)</b>	1	4	10	16	1(1)	18	203(3)
坂井消防団	469	<b>469(12)</b>	1	4	23	36	1(1)	45(2)	359(9)
<b>合 計</b>	<b>722</b>	<b>722(16)</b>	<b>2</b>	<b>8</b>	<b>33</b>	<b>52</b>	<b>2(2)</b>	<b>63(2)</b>	<b>562(12)</b>

※( )は女性消防団員

## 消防団員勤続年数

(平成30年4月1日現在)

勤続年数	あわら消防団	坂井消防団	合計
5年未満	54	98	152
5年以上～10年未満	61	95	156
10年以上～15年未満	41	88	129
15年以上～20年未満	38	63	101
20年以上～25年未満	32	63	95
25年以上～30年未満	15	32	47
30年以上	12	30	42
<b>合計</b>	<b>253</b>	<b>469</b>	<b>722</b>

## 消防団員年齢状況

(平成30年4月1日現在)

年齢	階級	団長	副団長	分団長	副分団長	部長	班長	団員	合計
21歳未満								3	3
21歳～25歳								10	10
26歳～30歳								31	31
31歳～35歳								66	66
36歳～40歳							2	115	117
41歳～45歳				6			10	137	153
46歳～50歳			5	15			16	113	149
51歳～55歳			5	19	2		20	48	94
56歳以上		2	8	23	12		15	39	99
<b>合計</b>		<b>2</b>	<b>8</b>	<b>33</b>	<b>52</b>	<b>2</b>	<b>63</b>	<b>562</b>	<b>722</b>

# 保有消防車両一覧

(平成30年4月1日現在)

団名	分団名	配置場所	シャーシ	年式	車両規格		小型ポンプ	
			メーカー		メーカー	型式	メーカー	級別
あ わ ら 団	第1分団	国影	トヨタ	平成26年	モリタ	CD-I		
			いすゞ	平成20年	モリタ	多機能型消防車	トーハツ	B-2
	第2分団	北潟	トヨタ	平成29年	モリタ	CD-I	トーハツ	B-3
	第3分団	吉崎	トヨタ	平成25年	モリタ	CD-I	シバウラ	B-3
	第4分団	滝	トヨタ	平成22年	モリタ	CD-I	シバウラ	C-1
	第5分団	北	トヨタ	平成9年	日本機械	BD-I	シバウラ	C-1
	第6分団	櫛	トヨタ	平成27年	モリタ	CD-I	シバウラ	C-1
	第7分団	清間	トヨタ	平成23年	モリタ	CD-I	シバウラ	C-1
	第8分団	春宮一丁目	三菱	平成8年	日本機械	CD-I	シバウラ	B-3
	第9分団	中番・下番入会地	日野	平成20年	モリタ	CD-I	トーハツ	B-3
中浜		三菱	平成15年		積載車	トーハツ	B-2	
第10分団	国影	日野	平成19年	モリタ	CD-I	トーハツ	B-3	

(平成30年4月1日現在)

坂	第1分団	上金屋	トヨタ	平成6年	モリタ	BD-I		
		友末	トヨタ	平成16年		積載車	トーハツ	B-2
井	第2分団	山竹田	トヨタ	平成9年	モリタ	BD-I		
		上竹田	トヨタ	平成3年		積載車	トーハツ	B-2
団	第3分団	山竹田	トヨタ	昭和61年		積載車	シバウラ	B-3
		愛宕	トヨタ	平成29年	日本機械	CD-I		
第4分団	下長畝	トヨタ	平成10年		積載車	ラビット	B-2	
	本町	トヨタ	平成6年	モリタ	BD-I			
第5分団	寅国	トヨタ	平成23年	モリタ	CD-I			
	板倉	ニッサン	平成17年		積載車	シバウラ	B-2	
	舟寄	トヨタ	平成15年		積載車	シバウラ	B-2	
第6分団	下安田	トヨタ	平成29年	日本機械	CD-I	トーハツ	B-2	

坂 井 団	第7分団	中 筋	トヨタ	平成27年	モリタ	CD-I	シバウラ	C-1
	第8分団	江留上昭和	トヨタ	平成26年	モリタ	CD-I	シバウラ	C-1
	第9分団	江留中	トヨタ	平成26年	モリタ	CD-I	シバウラ	C-1
	第10分団	松 木	トヨタ	平成23年	モリタ	CD-I	シバウラ	C-1
	第11分団	上小森	トヨタ	平成29年	モリタ	CD-I	シバウラ	C-1
	第12分団	上兵庫	トヨタ	平成22年	モリタ	CD-I	シバウラ	C-1
	第13分団	長 畑	トヨタ	平成26年	モリタ	CD-I	シバウラ	C-1
	第14分団	東	日 野	平成20年	モリタ	CD-I	シバウラ	C-1
	第15分団	高 柳	トヨタ	平成8年	日本機械	BD-I	シバウラ	C-1
	第16分団	池 見	トヨタ	平成29年	モリタ	CD-I	シバウラ	B-2
	第17分団	下 野	トヨタ	平成9年	日本機械	BS-I	シバウラ	B-2
		黒 目	トヨタ	平成28年	モリタ	CD-I	シバウラ	B-2
	第18分団	新 保	トヨタ	平成28年	モリタ	CD-I	シバウラ	B-2
	第19分団	宿	ニッサン	平成5年	日本機械	BS-I	シバウラ	B-2
	第20分団	安 島	ニッサン	平成6年	日本機械	BS-I	シバウラ	B-2
		崎	トヨタ	平成10年	日本機械	BS-I	シバウラ	B-2
	第21分団	池 上	いすゞ	平成14年	日本機械	CD-I	シバウラ	B-2
		加 戸	ニッサン	平成8年	日本機械	BS-I	シバウラ	B-2
	第22分団	西今市	ニッサン	平成8年	日本機械	BS-I	シバウラ	B-2
	第23分団	錦	トヨタ	平成9年	モリタ	BS-I	シバウラ	B-2

## 消防団員の報酬

(平成30年4月1日現在)

階級	報酬区分	職務報酬		出場勤務報酬	
		金 額 (円)	金 額 (円)	回 数	
団 長		136,000	2,500	15	
副 団 長		98,000	2,500	13	
分 団 長		79,000	2,500	10	
副分団長		67,000	2,500	10	
部 長		39,000	2,500	8	
班 長		31,000	2,500	8	
団 員		21,000	2,500	8	
機 関 員		15,000			

A yellow scroll graphic with a dark yellow border and rounded corners. The scroll is partially unrolled, with the top and bottom edges showing a dark yellow inner layer. The text is centered on the main yellow surface.

# 關係團體

# 女性防火クラブ

## ■ クラブの現況

(平成30年4月1日現在)

クラブの名称	クラブ結成年月日	クラブ員数	備考
あわら市女性防火クラブ	昭和55年5月25日	252人	平成16年4月18日再編成
坂井市女性防火クラブ	昭和40年4月1日	315人	平成18年4月9日再編成

## ■ 各クラブ会長

あわら市女性防火クラブ 佐孝 邦子 (平成16年4月～)

坂井市女性防火クラブ 飯田 美清恵 (平成28年4月～)

## ■ 活動状況

- ・ 女性防火クラブ合同視察研修
- ・ 女性消火技術大会参加(各種目により消火技術を競う)
- ・ 防火・防災研修会
- ・ 秋季火災予防運動期間中の広報活動(各幼年消防クラブを訪問、園児に防火の呼びかけ)
- ・ 一日女性消防官(立入検査)





# 幼年・少年消防クラブ

## ■ クラブの現況

(平成30年4月1日現在)

クラブの名称	クラブ結成年月日	クラブ員数	指導員数
あわら市幼年消防クラブ	昭和56年10月1日	937人	12人
坂井市幼年消防クラブ	昭和56年10月1日	3537人	34人
あわら市少年消防クラブ	昭和48年6月7日	218人	7人
坂井市少年消防クラブ	昭和48年11月15日	869人	19人

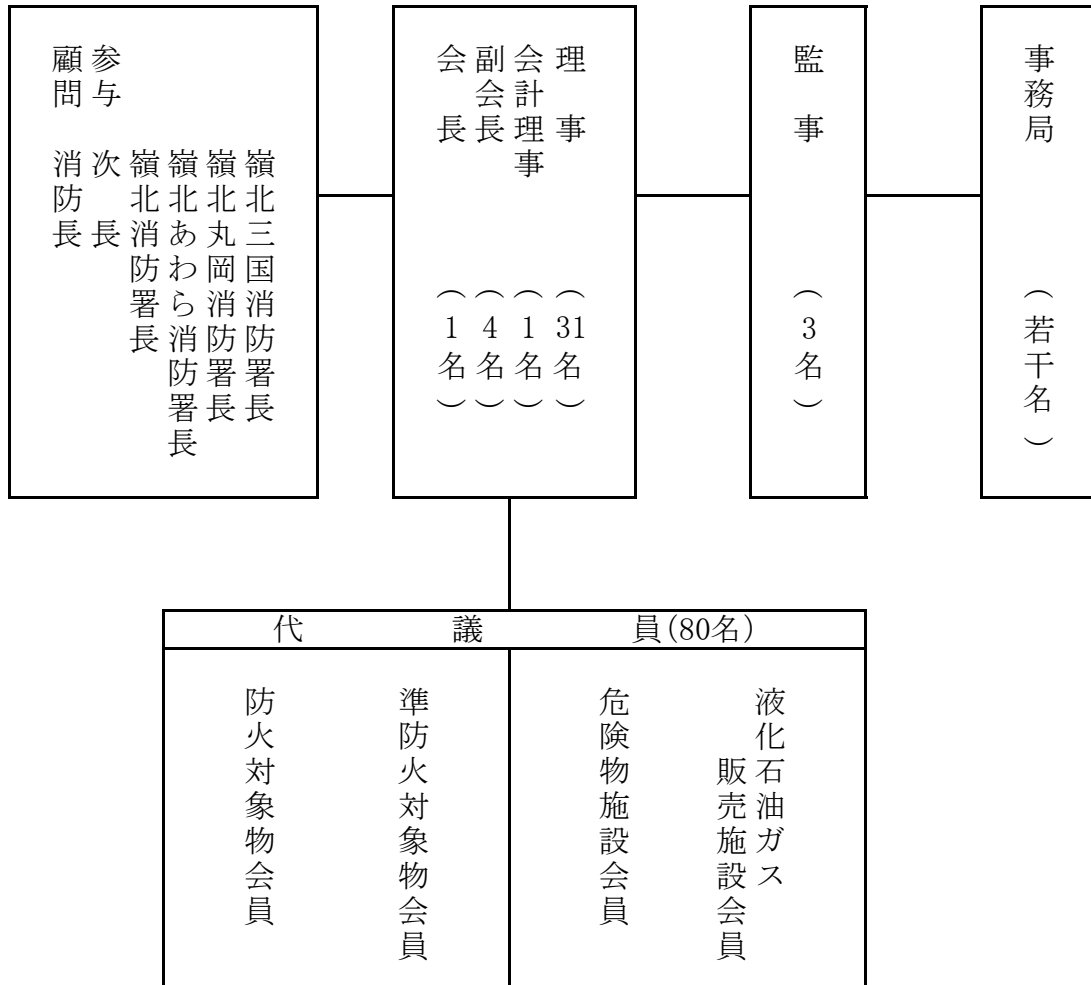
## ■ 活動状況

- ・ 防火立看板の作成、設置
- ・ 自作ポスターによる住民PR(各市文化祭展示)
- ・ 防火チラシなどの配布
- ・ 防火訪問(火災予防運動の一環)
- ・ 各クラブごとの防火教室
- ・ 街頭広報(火災予防運動の一環)
- ・ 救助訓練の見学
- ・ のぼり旗の掲示広報及びハッピー通園
- ・ 火の用心豆まき



# 嶺北防火協会

## ■嶺北防火協会組織図



## ■防火協会会員数

(平成30年4月1日現在)

市別	会員数	防火対象物 (法第8条)	準防火	危険物施設 (法第11条)	LPG	合計
あわら市		167	115	27	3	312
坂井市		362	196	106	36	700
合計		529	311	133	39	1,012

## ■主な事業内容

- ・ 総会
- ・ 役員会(3回)
- ・ 正副会長会議(2回)
- ・ 福井県危険物安全協会連合会理事会
- ・ 福井県危険物安全協会連合会表彰式及び講演会
- ・ 福井県防火団体連絡協議会定例会
- ・ 危険物保安講習会
- ・ 自衛消防操法大会(各種目にて消火技術を競う)
- ・ 先進地視察研修
- ・ 機関紙発行(会員、全世帯配布)3回
- ・ 防火カレンダー作成配布
- ・ 防火管理者資格付与講習会(2回)
- ・ 甲種防火管理者再講習会
- ・ 乙4危険物取扱者試験受験準備講習会(2回)
- ・ 防火作文、防火標語優秀作品表彰式
- ・ 防火管理実務講習会
- ・ 危険物取扱者実務講習会
- ・ 春季火災予防運動期間中の広報活動
- ・ 危険物安全週間中の広報活動
- ・ 秋季火災予防運動期間中の広報活動  
(各幼年消防クラブを防火訪問、園児に防火の呼びかけ)





平成30年度 全国統一標語

忘れてない？

サイフにスマホに

火の確認