

2016

消防年報



嶺北消防組合

嶺北消防組合 訓

- 一、誇りと使命感を持って住民に奉仕する
- 一、人命を尊重し勇敢かつ親切に職務を遂行する
- 一、規律を厳正に保持し相互の連帯を強める
- 一、人格を磨き能力を高め自己の啓発に努める
- 一、清廉にして堅実な生活態度を保持する

目 次

■ 消防概要

嶺北消防組合の概要	1
消防のあゆみ	2

■ 消防情勢

消防庁舎の所在地	13
嶺北消防組合組織機構図	15
平成28年度嶺北消防組合当初予算	
1. 歳入	16
2. 歳出	16
3. 分担金の内訳	16
消防職員状況	
1. 消防職員の配置状況	17
2. 消防職員年齢状況	17
3. 消防職員勤続年数	17
4. 消防職員教養等実施状況	18
消防音楽隊	19
消防施設	
1. 消防機械	20
2. 現有消防水利	22

■ 予防関係

建 築	
1. 月別建築同意件数	23
2. 用途別建築同意件数	23
防火対象物数	24
消防用設備等設置状況	25
危 険 物	
1. 危険物施設設置状況	28
2. 危険物関係事務処理状況	28
3. 消防手数料徴収状況	28
各種届出処理状況	29
防火管理者資格付与講習会実施状況	29

■ 通信関係

消防緊急通信指令施設関係	
1. 指令運用・支援情報	30
2. 無線電話	30
3. 119番受付状況（月別）	31

■火災統計

火災概況（市別・前年との比較）	32
市別火災状況過去5ヶ年の推移（発生件数及び損害額）	33
市別・月別火災発生状況	33
原因別火災発生状況	34
用途別火災発生状況	34
火災以外の出場状況	35

■救急統計

過去5ヶ年の推移及び市別出場件数	36
管轄別・事故種別救急状況	37
管轄別・月別救急状況	38
覚知別・事故種別出場件数	39
救急隊員の行なった応急処置件数	39
救急講習会実施状況	40

■救助統計

救助概況	41
過去5ヶ年の推移及び市別出場件数	42
救助種別推移	42

■消防団

消防団組織機構図	43
消防団員数	43
消防団員勤続年数	44
消防団員年齢状況	44
保有消防車両一覧	45
消防団員の報酬	46

■関係団体

女性防火クラブ	47
幼年・少年消防クラブ	48
嶺北防火協会	49
主な事業内容	50

～災害に強く、安全で安心して暮らせるまちへ～

[平成28年度嶺北消防組合施策方針]

1 災害防ぎょ活動体制の充実

火災はもとより、地震・豪雨等の災害に備え、迅速・的確に対応できる体制づくり。

- (1) 消防警防体制の充実
- (2) 消防施設等の整備・充実

2 防火防災体制の充実

市民の防火・防災・減災力向上を支援する取組や住宅防火対策を推進するとともに、消防法令に違反している防火対象物への重点的な立入検査等により、防火・防災体制の充実を図る。

- (1) 自主防火・防災・減災力の強化
- (2) 防火対象物に対する立入検査等の充実
- (3) 住宅防火対策の推進
- (4) 消防法令違反是正の推進

3 救急体制の充実

増加する救急需要に対する対応強化を図り、救急救命士の養成など救急業務の高度化を図るとともに、中・高校生を対象に救命講習を実施するなど応急手当の普及を目指す。

- (1) 救急需要への対応
- (2) 救急高度化の推進
- (3) 市民啓発の推進

4 組織体制の充実強化

ベテラン職員の培ってきた貴重な知識や経験を確実に受けついでいくとともに、既成概念に捉われず、変化し多様化する市民ニーズを的確に捉え、柔軟な発想で市民生活の安全確保に直結する施策を進める。

- (1) 人材育成・組織活性化
- (2) 安全管理意識の徹底
- (3) 市民に身近な消防づくり
- (4) 消防庁舎の整備等

構成市の概要

あわら市



あわら市は、福井県の最北端に位置し、南は坂井市、そして北東は石川県加賀市に隣接し、北西は日本海に面しています。

平成16年3月1日に金津町と芦原町が合併してあわら市が誕生しました。面積は116.99km²で、地形は北部の丘陵地、南西部の平坦地、東部の山岳地帯と大きく3つに分かれており、南北に北潟湖が横たわり、東西には竹田川が流れています。

市の中央部にはJR芦原温泉駅とあわら温泉街を核とした二つの市街地、南部に田園地帯が広がっており、あわら温泉は古くは北陸道の宿場町として、明治期以降は県内随一の温泉街として栄え、年間を通して多くの浴客が訪れています。

あわら市は、美しい日本海、静かな湖や川、緑豊かな山々、優れた泉質の温泉、太陽をいっぱい浴びた農作物など、自然の恵みにあふれたところです。

坂井市



坂井市は、福井県の北部に位置し、南北約17km、東西約32kmにおよぶ東西に長い行政区域で、西は日本海に面し、東は勝山市、北はあわら市および石川県、南は福井市および永平寺町に接しています。

平成18年3月20日に三国町、丸岡町、春江町、坂井町の四町が合併して坂井市が誕生しました。面積は約210km²で、市の南部を九頭竜川が、東部の森林地域を源流とする竹田川が北部を流れ、西部で合流し日本海に注ぎ込んでいます。中部には福井県随一の穀倉地帯である広大な坂井平野が広がり、西部には砂丘地および丘陵地が広がっています。

北東部の小高い丘の上には、柴田勝豊が築城した丸岡城(別名、霞ヶ城)が現存し、日本最古の天守閣は国の重要文化財となっています。天守閣のすぐ下には、日本一短い手紙で有名な「一筆啓上火の用心 お仙泣かすな 馬肥やせ」と刻んだ石碑があり、火の用心という言葉はこの手紙から生まれました。

北西部には、日本海に面して奇勝奇岩で有名な東尋坊があり、日本海と断崖絶壁の岩石が繰り成す景観と壮大さに、年間を通して多くの観光客が訪れています。



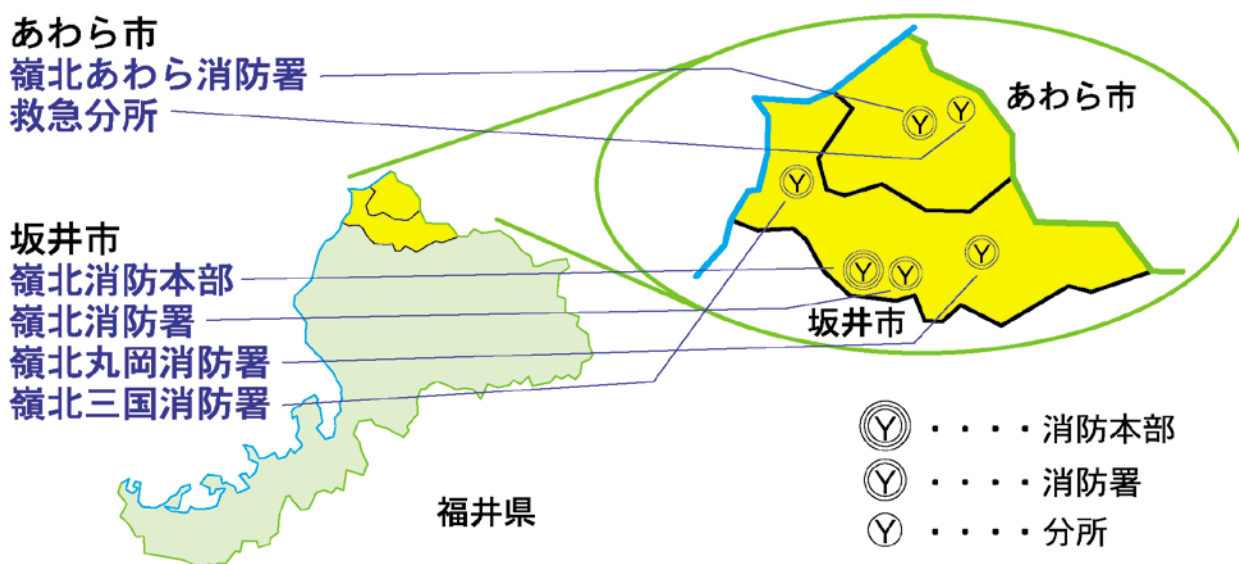
消防概要

嶺北消防組合の概要

嶺北消防組合は、福井県トップを切って昭和44年7月24日に春江町、坂井町の2町による一部事務組合として呱呱の声をあげた。その後、昭和45年4月1日に金津町が加入し、また平成の大合併により平成16年3月1日に金津町、芦原町が合併してあわら市が誕生し、平成18年3月20日には三国町、丸岡町、春江町、坂井町が合併して坂井市が誕生、現在は2市により構成されている。

当組合は福井県の北端にあたり、西部に九頭竜川、北部に竹田川の各河川があり、古代より坂井平野は広大な農業地帯として発展してきた。また合併によって誕生した坂井市には、日本最古の天守閣「丸岡城」をはじめ、日本随一の奇勝として名高い「東尋坊」などの観光名所があり、またあわら市には福井県屈指の温泉街がある。

北東は石川県に接し、西は日本海に面し、東は永平寺町、南は福井市に隣接している。交通面では南北にJR北陸線、えちぜん鉄道三国芦原線、国道8号線ならびに北陸自動車道が走り、主要地方路の県道福井・加賀線、福井・金津線が縦断し、交通には極めて便利である。県下唯一の空の玄関「福井空港」も昭和42年より設置されている。都市郊外特有の現象として工場・住宅等が急増した地域である。当組合は1本部、4消防署、1分所体制で、市民の安心安全の為、日夜活動を続けている。



	面積(km ²)	世帯数(世帯)	人口(人)	備考
あわら市	116.99	10,020	28,969	世帯数・人口数は 平成28年4月1日 現在
坂井市	209.91	30,844	92,761	
合計	326.90	40,864	121,730	

消 防 の あ ゆ み

昭和44年7月	<p>嶺北消防組合設立</p> <p>広域消防体制確立のため春江町と、坂井町の2町により消防一部事務組合の設立が許可され嶺北消防組合として発足した。</p> <p>昭和44年 嶺北消防組合議会定例会開催</p>
8月	<p>嶺北消防本部・署開設</p> <p>嶺北消防組合初代消防長に春江町長の三寺利兵衛氏が就任</p> <p>初代嶺北消防署長に木村 驥 就任</p> <p>消防業務、救急業務開始</p> <p>消防職員定数、消防吏員30名、消防吏員以外の職員2名とする。</p> <p>消防団員定数192名 化学消防自動車1台 タンク付消防車1台</p> <p>救急車1台 消防ポンプ自動車6台(団) 連絡車1台</p> <p>小型動力ポンプ付積載車8台(団) 小型動力ポンプ1台</p> <p>消防無線機(基地局1、移動局1、携帯2)</p>
昭和45年3月	<p>日本損害保険協会より救急自動車1台寄贈</p> <p>昭和45年 嶺北消防組合議会定例会開催</p>
昭和45年4月	<p>金津町加入</p> <p>嶺北消防組合に金津町が加入する。</p> <p>嶺北金津消防署を開設し、組合の組織は1本部、2署の事務機構となる。</p> <p>消防職員定数改正消防吏員50名、事務職員2名、消防団員324名となる。</p> <p>消防自動車13台(団12台) 化学消防車1台 タンク付消防車1台</p> <p>救急車3台 連絡車2台 小型動力ポンプ付積載車8台</p> <p>小型動力ポンプ9台(団8台)消防無線機(基地局2、移動局3、携帯4)</p> <p>初代嶺北金津消防署長に徳田忠信 就任</p>
7月	<p>福井空港及びその周辺における消火救難活動に関する協定締結</p> <p>福井県(福井空港管理事務所)と嶺北消防組合における消火救難活動に関する協定締結</p>
12月	<p>嶺北消防本部署庁舎竣工</p> <p>鉄筋コンクリート造3階建(一部鉄骨平屋建)</p> <p>敷地面積 514.86㎡ 建築面積 220.59㎡ 延面積 501.97㎡</p>
昭和46年3月	<p>昭和46年 嶺北消防組合議会定例会開催</p>
昭和46年4月	<p>3・8連続放火事件解決</p> <p>45年10月頃から福井市周辺で発生した連続放火事件は64件(管内15件)官民一体の強力な特別警戒で46年4月事件の解決をみた。</p>
6月	<p>指揮車購入、本部に配置</p>
11月	<p>化学消防自動車購入、嶺北金津消防署に配置</p>
昭和47年2月	<p>昭和47年 嶺北消防組合議会定例会開催</p>
昭和47年4月	<p>消防職員定数条例が改正され、消防吏員50名、事務職員4名となる。</p> <p>第二代嶺北金津消防署長に佐藤 廣 就任</p>

昭和47年4月	防火査察の強化に伴い赤バイ2台購入、各署へ配置
5月	消防音楽隊結成、隊長以下15名 講師委託1名
8月	嶺北消防組合章制定 小型動力ポンプ積載車購入、金津第2分団に配置 消防自動車の出動待機に関する協定締結 福井空港における航空機の事故等に対する消防体制強化のため化学消防自動車の出動待機依頼協定
昭和48年3月	昭和48年 嶺北消防組合議会定例会開催
昭和48年4月	赤バイ(50cc)1台購入、嶺北消防署に配置
10月	高速自動車国道北陸自動車道における消防および救急業務応援協定締結 協定市町村(加賀市、丸岡町、嶺北消防組合)
11月	嶺北金津消防署庁舎竣工 鉄筋コンクリート造3階建、車庫鉄骨造平屋建 敷地面積 1,910.65㎡ 建築面積 453.76㎡ 延面積 997.23㎡
昭和49年3月	昭和49年 嶺北消防組合議会定例会開催 芦原ライオンズクラブ金津支部より赤バイ(50cc)1台寄贈される。 嶺北金津消防署に配置 福井空港災害特別警備に大型化学消防車購入、嶺北消防署に配置
昭和49年4月	第三代嶺北金津消防署長に伊藤良太 就任
10月	消防ポンプ自動車購入、金津第5分団に配置 小型動力ポンプ購入、春江第4分団に配置
昭和50年3月	昭和50年 嶺北消防組合議会定例会開催
昭和50年7月	小型動力ポンプ購入、嶺北消防署、坂井第4分団に配置
昭和51年3月	昭和51年 嶺北消防組合議会定例会開催
昭和51年6月	消防相互応援協定締結 嶺北消防組合と加賀市消防本部が防災体制の充実を図る為越県協定締結
7月	消防ポンプ自動車購入、嶺北金津消防署に配置 広報車購入、嶺北消防署に配置
昭和52年3月	昭和52年 嶺北消防組合議会定例会開催
昭和52年5月	小型動力ポンプ4台購入、坂井第1分団、坂井第2分団、坂井第3分団、坂井第4分団に配置
7月	小型動力ポンプ積載車購入、金津第4分団に配置 坂井郡消防相互応援協定締結 協定市町村(三国町、芦原町、丸岡町、嶺北消防組合)
12月	日本損害保険協会より救急自動車1台寄贈される。 嶺北消防組合消防本部署庁舎増改築工事落成 鉄筋コンクリート造3階建 敷地面積 657.90㎡ 建築面積 357.40㎡ 延面積 953.75㎡
昭和53年1月	第二代消防長に木村 驥 就任
3月	昭和53年 嶺北消防組合議会定例会開催
昭和53年9月	小型動力ポンプ積載車購入、春江第3分団及び金津第7分団に配置

昭和53年10月	日本防火協会より春江町連合婦人防火クラブに防火広報車1台寄贈される。
11月	日本損害保険協会より消防ポンプ自動車1台寄贈される。 嶺北消防署に配置
昭和54年3月	消防庁長官表彰(竿頭綬) 昭和54年 嶺北消防組合議会定例会開催
6月	広報車購入、嶺北金津消防署に配置
8月	小型動力ポンプ積載車購入、春江第5分団に配置
9月	日本防火協会より救急車1台寄贈される。 嶺北消防署に配置
昭和55年3月	昭和55年 嶺北消防組合議会定例会開催
昭和55年9月	小型動力ポンプ購入、春江第2分団に配置 小型動力ポンプ積載車購入、金津第6分団に配置
10月	消防ポンプ自動車購入、坂井第4分団に配置 第二代嶺北消防署長に東 健一 就任 第四代嶺北金津消防署長に坪田 武 就任
12月	昭和55年 嶺北消防組合議会臨時会開催
昭和56年1月	56豪雪(雪害対策本部設置)
2月	日本消防協会より春江町連合婦人消防隊に軽可搬ポンプ1台寄贈される。
3月	昭和56年 嶺北消防組合議会定例会開催
昭和56年6月	指揮車購入、嶺北消防署に配置
7月	56集中豪雨(水害対策本部設置)
9月	小型動力ポンプ購入、嶺北金津消防署に配置
昭和57年3月	救助工作車購入、嶺北消防署に配置 昭和57年 嶺北消防組合議会定例会開催
昭和57年5月	査察車購入、嶺北消防署に配置
8月	小型動力ポンプ購入、春江第3分団、金津第2分団、金津第8分団に配置
12月	積載車購入、嶺北消防署に配置
昭和58年3月	昭和58年 嶺北消防組合議会定例会開催
昭和58年12月	消防ポンプ自動車購入、金津第8、9分団に配置
昭和59年3月	日本自動車工業会より救急車(2B型)が寄贈される。 昭和59年 嶺北消防組合議会定例会開催
昭和59年4月	嶺北金津消防署に救助訓練塔を設置する。 第三代嶺北消防署長に木村 驥 就任 第五代嶺北金津消防署長に東 健一 就任
9月	昭和59年 嶺北消防組合議会臨時会開催 嶺北消防組合職員定数条例が改正され、消防吏員57名となる。 北陸自動車道金津インターチェンジ供用開始に伴い、金津町熊坂に救急隊常駐の分所を開設、救急車1台を配備し高速道路における救急業務を開始する。
昭和60年1月	嶺北消防本部庁舎(別館)新築工事落成 鉄骨造3階建 敷地面積 783.25㎡ 建築面積193.35㎡ 延面積 566.88㎡

昭和60年3月	消防ポンプ自動車(BD- I)購入、嶺北消防署に配置 嶺北消防署に救助訓練塔を設置する。 昭和60年 嶺北消防組合議会定例会開催
昭和60年8月 昭和61年3月	日本消防協会より救急車(2B型)が寄贈される。 消防庁長官表彰(表彰旗) 昭和61年 嶺北消防組合議会定例会開催 嶺北消防組合救急分所新築工事落成(金津町下金屋) 鉄骨造平屋建 敷地面積 567.0㎡ 建築面積 171.92㎡ 延面積 159.92㎡
昭和62年2月 3月	消防ポンプ自動車(BD- I)購入、嶺北金津消防署に配置 消防ポンプ自動車(BD- I)購入、坂井第2分団、坂井第3分団に配置 昭和62年 嶺北消防組合議会定例会開催
昭和63年1月 3月	消防科学総合センター(救急基金)より、救急車(2B型)が寄贈される。 嶺北金津消防署に配置 消防ポンプ自動車(BD- I)購入、金津第3分団に配置 福井県市町村消防相互応援協定締結 昭和63年 嶺北消防組合議会定例会開催
昭和63年5月 8月 10月 昭和64年1月 平成元年3月	福井県水防演習参加(春江・坂井・金津消防団参加) 日本損害保険協会より、水槽付き消防ポンプ自動車(A- I)寄贈される。 嶺北消防署に配置 日本消防協会より、指令広報車、電源照明車寄贈される。 嶺北金津消防署、嶺北消防署に配置 春江町婦人消防隊、全国婦人消防操法大会に出場 水槽付き消防ポンプ自動車(A- I)購入、嶺北金津消防署に配置 平成元年 嶺北消防組合議会定例会開催
平成元年4月 8月 10月 11月 平成2年2月 3月	第四代嶺北消防署長に竜田清市 就任 第六代嶺北金津消防署長に多田健夫 就任 消防ポンプ自動車(CD- I)購入、春江第1分団に配置 嶺北消防組合設立20周年記念防火音頭制定される。 嶺北消防組合設立20周年記念式典挙行 消防ポンプ自動車(BD- I)購入、春江第3分団に配置 日本消防協会より春江消防団に対し、特別表彰『まとい章』が授与される。 平成2年 嶺北消防組合議会定例会開催 嶺北消防組合職員定数条例改正、事務職員5名
平成2年8月 10月 平成3年1月 3月	日本消防協会より救急車(2B型)が寄贈される。救急分所に配置 日本防火協会より広報車が寄贈される。嶺北消防署に配置 消防ポンプ自動車(CD- I)購入、坂井第1分団に配置 マイクロバス(28人乗り)購入 消防本部に配置 福井県農協共済福祉事業団より救急車(2B型)が寄贈される。 嶺北消防署に配置 平成3年 嶺北消防組合議会定例会開催

平成3年3月	嶺北消防組合職員定数条例改正、12名増員、消防吏員69名
平成3年4月	第七代嶺北金津消防署長に道地善徳 就任
11月	小型動力ポンプ(C-I)3台購入 坂井第1分団、坂井第2分団、坂井第3分団に配置 消防ポンプ自動車(BD-I)3台購入 春江第2分団、春江第5分団、金津第7分団に配置
12月	消防ポンプ自動車(CD-I)購入、嶺北消防署に配置
平成4年3月	平成4年 嶺北消防組合議会定例会開催
平成4年4月	第三代消防長に東 健一 就任
8月	平成4年 嶺北消防組合議会臨時会開催 嶺北消防組合火災予防条例の一部を改正する条例等が議決された。
10月	消防ポンプ自動車(BD-I)2台購入、春江第4分団、金津第1分団に配置
平成5年3月	平成5年 嶺北消防組合議会定例会開催 嶺北消防組合職員定数条例改正、12名増員、消防吏員81名
平成5年12月	消防ポンプ自動車(BD-I)購入、金津第6分団に配置
平成6年2月	化学消防車2台購入、嶺北消防署、嶺北金津消防署に配置
3月	平成6年 嶺北消防組合議会定例会開催
平成6年4月	第五代嶺北消防署長に杉田道雄 就任 第八代嶺北金津消防署長に平田一郎 就任
8月	嶺北消防本部庁舎(別館)増改築工事落成 鉄骨造3階建 敷地面積 783.25㎡ 建築面積 292.39㎡ 延面積 665.92㎡
10月	救急救命東京研修所へ職員派遣(救急救命士養成)
11月	積載車購入、嶺北消防署に配置
平成7年1月	阪神・淡路大震災救出活動に3隊12名派遣
3月	平成7年 嶺北消防組合議会定例会開催
平成7年4月	第四代消防長に春江町長の坪田儉治氏が就任 第九代嶺北金津消防署長に吉田照夫 就任 救急救命士1名誕生
10月	救急救命九州研修所へ職員派遣(救急救命士養成)
平成8年2月	日本消防協会より春江消防団に対し、特別表彰「表彰旗」が授与される。
3月	日本損害保険協会より、高規格救急車が寄贈され、高度救命用資機材(心電図伝送受信装置等)を整備、嶺北消防署に配置 消防緊急通信指令システム導入 平成8年 嶺北消防組合議会定例会開催 嶺北消防組合職員定数条例改正、消防吏員82名、事務職員4名
平成8年4月	救急救命東京研修所へ職員派遣(救急救命士養成)
6月	連絡車購入、嶺北消防署に配置 救急救命士2名となる。
7月	福井県市町村消防総合応援協定締結(昭和63年応援協定については廃止)
10月	福井県防災航空隊発足に伴い、職員1名派遣

平成8年12月	消防ポンプ自動車(CD- I)2台購入、嶺北金津消防署と金津第8分団に配置 消防ポンプ自動車(BD- I)1台購入、坂井第4分団に配置 救急救命士3名となる。
平成9年1月	三国町安島沖に座礁したロシアタンカー「ナホトカ号」重油流出事故により、海岸に重油が漂着し、消防職・団員が回収作業にあたる。
3月	防災資機材を整備、各分団等に配置 平成9年 嶺北消防組合議会定例会開催
平成9年4月	救急救命東京研修所へ職員派遣(救急救命士養成) 第五代消防長に平田一郎 就任
6月	福井県市町村消防相互応援協定に関する覚書(丸岡町消防本部)
7月	連絡車購入、嶺北金津消防署に配置
11月	消防ポンプ自動車(CD- I)購入、嶺北金津消防署に配置 消防ポンプ自動車(BD- I)購入、金津第5分団に配置
12月	救急救命士4名となる。
平成10年1月	防災資機材を整備、各分団車庫等に配置
2月	指揮車購入、嶺北消防署に配置
3月	日本消防協会より救急車が寄贈され、嶺北金津消防署に配置 平成10年 嶺北消防組合議会定例会開催
平成10年4月	救急救命東京研修所へ職員派遣(救急救命士養成)
7月	指揮車購入、嶺北金津消防署に配置
8月	福井震災50周年に伴い、管内各町で防災訓練の実施
12月	救急救命士5名となる。
平成11年2月	嶺北消防本部庁舎(別館)増築工事落成 鉄骨造3階建 敷地面積 783.25㎡ 建築面積 331.73㎡ 延面積 705.26㎡
3月	はしご付き消防ポンプ自動車購入、嶺北消防署に配置 平成11年 嶺北消防組合議会定例会開催
平成11年4月	救急救命東京研修所へ職員派遣(救急救命士養成)
5月	組合設立30周年記念式典開催
12月	救急救命士6名となる。
平成12年3月	平成12年 嶺北消防組合議会定例会開催
平成12年4月	救急救命東京研修所へ職員派遣(救急救命士養成)
12月	救急救命士7名となる。
平成13年3月	平成13年 嶺北消防組合議会定例会開催
平成13年4月	救急救命九州研修所へ職員派遣(救急救命士養成)
7月	救助工作車購入、嶺北金津消防署に配置
12月	救急救命士8名となる。
平成14年3月	平成14年 嶺北消防組合議会定例会開催
平成14年4月	第六代嶺北消防署長に青柳利夫 就任 第十代嶺北金津消防署長に小林幸典 就任 救急救命東京研修所へ職員派遣(救急救命士養成)

平成14年12月	救急救命士9名となる。
平成15年3月	平成15年 嶺北消防組合議会定例会開催
平成15年4月	第六代消防長に吉田照夫 就任 次長に青柳利夫 就任 第七代嶺北消防署長に小林幸典 就任 第十一代嶺北金津消防署長に黒川又利 就任 救急救命東京研修所へ職員派遣(救急救命士養成)
8月	福井県市町村消防相互応援協定に関する覚書(福井地区消防本部)
10月	福井空港及びその周辺における消火救難活動に関する協定に基づく覚書(福井空港事務所)
12月	救急救命士10名となる。
平成16年1月	坂井郡消防相互応援協定の廃止
3月	金津町と芦原町の合併に伴い、あわら市となる。 嶺北消防組合に芦原町消防本部が加入する。 嶺北芦原消防署を開設し、組合の組織は1本部、3署、1分所の事務機構となる。 嶺北消防組合職員定数改正、消防吏員112名、事務職員4名、消防団員439名となる。 救急救命士14名となる。 初代嶺北芦原消防署長に坂井幹夫 就任 福井県市町村消防相互応援協定に関する覚書(三国町消防本部)
	平成16年 嶺北消防組合議会定例会開催
平成16年4月	福井県防災航空隊に職員1名派遣(平成19年3月まで) 救急救命東京研修所へ職員派遣(救急救命士養成)
7月	福井県を襲った豪雨による被災地を消防職・団員がボランティアとして復旧作業にあたる。
12月	救急救命士15名となる。
平成17年3月	平成17年 嶺北消防組合議会定例会開催
平成17年4月	救急救命東京研修所へ職員派遣(救急救命士養成)
12月	救急救命士16名となる。
平成18年2月	日本消防協会より指令車が寄贈され、嶺北消防本部に配置
3月	春江町、坂井町、丸岡町及び三国町の合併に伴い、坂井市となる。 嶺北消防組合に丸岡町消防本部と三国町消防本部が加入する。 嶺北丸岡消防署と嶺北三国消防署を開設し、組合の組織は1本部、5署、1分所の事務機構となる。 嶺北消防組合職員定数改正、消防吏員202名、事務職員4名、消防団員773名となる。 救急救命士32名となる。 政策監に林田康廣 就任 第十二代嶺北金津消防署長に坂井幹夫 就任 第二代嶺北芦原消防署長に西端和雄 就任 初代嶺北丸岡消防署長に山田忠雄 就任 初代嶺北三国消防署長に木綿谷正夫 就任

平成18年4月	福井県消防学校に教官1名派遣(平成20年3月まで)
5月	平成18年 嶺北消防組合議会定例会開催
9月	救急救命東京研修所へ職員派遣(救急救命士養成)
	中型バス購入(42人乗り)、嶺北消防本部に配置
平成19年3月	平成19年 嶺北消防組合議会定例会開催
3月	能登半島地震に伴い、福井県緊急消防援助隊として、被災地(石川県輪島市)へ消火部隊・救助部隊の各一隊、延べ18名の職員を派遣
平成19年4月	救急救命東京研修所へ職員派遣(救急救命士養成)
	福井県防災航空隊に職員1名派遣(平成22年3月まで)
6月	救急救命士34名となる。
10月	指揮車購入、嶺北消防本部に配置
12月	消防ポンプ自動車(CD-I)購入、あわら第10分団に配置
平成20年2月	消防ポンプ自動車(CD-II)購入、嶺北消防署に配置
3月	高規格救急車購入、嶺北金津消防署に配置
3月	平成20年 嶺北消防組合議会定例会開催
平成20年4月	政策監に小林幸典 就任
	第八代嶺北消防署長に西端和雄 就任
	第三代嶺北芦原消防署長に土田昭廣 就任
6月	福井震災60周年に伴い、大規模な組合総合訓練を坂井市にて実施
12月	日本消防協会より多機能型消防自動車が交付され、あわら第1分団に配置
	消防ポンプ自動車(CD-I)購入、あわら第9分団に配置
	消防ポンプ自動車(CD-I)購入、坂井第14分団に配置
平成21年1月	消防ポンプ自動車(I-B型)購入、嶺北三国消防署に配置
3月	平成21年 嶺北消防組合議会定例会開催
平成21年4月	第七代消防長に小林幸典 就任
	次長に西畑幹夫 就任
	第十三代嶺北金津消防署長に土田昭廣 就任
	第四代嶺北芦原消防署長に高嶋敏勝 就任
	第二代嶺北丸岡消防署長に大谷繁一 就任
	第二代嶺北三国消防署長に原 清実 就任
5月	救急救命士35名となる。
9月	救急救命東京研修所へ職員派遣(救急救命士養成)
10月	緊急消防援助隊近畿ブロック合同訓練・近畿府県(2府7県)合同訓練を坂井市にて実施
	組合設立40周年記念式典開催
12月	水槽付消防ポンプ自動車(I-B型)購入、嶺北消防署に配置
平成22年1月	消防ポンプ自動車(CD-I)購入、あわら第4分団に配置
	消防ポンプ自動車(CD-I)購入、坂井第12分団に配置
平成22年3月	嶺北三国消防署耐震改修工事完成

平成22年3月	平成22年 嶺北消防組合議会定例会開催
平成22年4月	次長に西端和雄 就任 第九代嶺北消防署長に末廣義章 就任 第五代嶺北芦原消防署長に東川順仁郎 就任 第三代嶺北丸岡消防署長に松川隆作 就任 福井県消防学校に教官1名派遣(平成24年3月まで) 福井県防災航空隊に職員1名派遣(平成25年3月まで)
12月	(財)救急振興財団より救急普及啓発広報車が寄贈される。
平成23年1月	消防ポンプ自動車(CD- I)購入、坂井第5分団に配置
2月	総務省消防庁より支援車 I 型が無償貸与される。 嶺北消防本部移転改修工事完成
3月	高機能消防指令センター整備、高機能消防指令センター運用開始式 東北地方太平洋沖地震発生に伴い、福井県緊急消防援助隊として、被災地(岩手県陸前高田市)へ、消火部隊・救急部隊・後方支援部隊の各1隊、延べ38名の職員を派遣 平成23年 嶺北消防組合議会定例会開催
平成23年4月	第八代消防長に西端和雄 就任 次長に東川順仁郎 就任 第十四代嶺北金津消防署長に吉村博樹 就任 第六代嶺北芦原消防署長に山崎清春 就任 第三代嶺北三国消防署長に山下巧太郎 就任
9月	救急救命東京研修所へ職員派遣(救急救命士養成)
11月	消防ポンプ自動車(CD- I)購入、あわら第7分団に配置 消防ポンプ自動車(CD- I)購入、坂井第10分団に配置
12月	高規格救急車購入、嶺北消防署に配置
平成24年3月	高規格救急車購入、嶺北金津消防署救急分所に配置 平成24年 嶺北消防組合議会定例会開催
平成24年4月	次長に牧野吉文 就任 第十五代嶺北金津消防署長に辻 義彦 就任 第七代嶺北芦原消防署長に平川 稔 就任 第四代嶺北丸岡消防署長に吉村博樹 就任 あわら第2-3分団が、あわら第3分団に編入
9月	救急救命東京研修所へ職員派遣(救急救命士養成)
10月	緊急消防援助隊中部ブロック合同訓練を坂井市にて実施
11月	高規格救急車購入、嶺北三国消防署に配置
平成25年2月	水槽付消防ポンプ自動車購入、嶺北金津消防署に配置 日本損害保険協会より小型動力ポンプ付軽消防自動車が寄贈される。 日本消防協会より防災活動車(軽自動車)が寄贈される。
平成25年3月	嶺北消防組合嶺北あわら消防署庁舎落成式(あわら市花乃杜) 本庁舎 鉄筋コンクリート造 地上2階、地下1階 敷地面積 6,289.72㎡ 建築面積 1,034.95㎡ 延面積 2,369.63㎡

平成25年3月	<p>主訓練塔 鉄筋コンクリート造 地上5階 建築面積 83.05㎡ 延面積 288.59㎡</p> <p>補助訓練塔 鉄骨造 地上2階 建築面積 23.20㎡ 延面積 40.02㎡</p> <p>車庫 鉄骨造 平屋建て 建築面積 120.15㎡ 延面積 115.70㎡</p> <p>消防ポンプ自動車(CD-I)購入、あわら第3分団に配置</p> <p>平成25年 嶺北消防組合議会定例会開催</p>
平成25年4月	<p>嶺北あわら消防署を開設し、1本部、4署、2分所の事務機構となる。</p> <p>第九代消防長に牧野吉文 就任</p> <p>次長に山下巧太郎 就任</p> <p>第十代嶺北消防署長に川嶋 勇 就任</p> <p>初代嶺北あわら消防署長に川崎 正 就任</p> <p>第五代嶺北丸岡消防署長に北 乙和 就任</p> <p>第四代嶺北三国消防署長に津田英男 就任</p> <p>福井県防災航空隊に職員1名派遣(平成28年3月まで)</p>
平成25年9月	<p>救急救命東京研修所へ職員派遣(救急救命士養成)</p> <p>福井県小浜市を襲った台風18号による被災地を消防職員がボランティアとして復旧作業にあたる。</p>
10月	災害派遣用消防人員搬送車購入、嶺北消防本部に配置
11月	本部指揮車購入、嶺北消防本部に配置
12月	高規格救急車購入、嶺北丸岡消防署に配置
平成26年2月	総務省消防庁より、小型動力ポンプ付軽消防自動車が無償貸与される。
3月	<p>消防ポンプ自動車(CD-I)購入、あわら第1分団に配置</p> <p>消防ポンプ自動車(CD-I)購入、坂井第8分団に配置</p> <p>平成26年 嶺北消防組合議会定例会開催</p>
平成26年4月	<p>次長に南 乃利男 就任</p> <p>第十一代嶺北消防署長に北 乙和 就任</p> <p>第六代嶺北丸岡消防署長に高橋真三 就任</p> <p>第五代嶺北三国消防署長に篠崎謙一 就任</p> <p>救急救命東京研修所へ職員派遣(救急救命士養成)</p>
5月	消防ポンプ自動車(CD-I)購入、坂井第13分団に配置
9月	救急救命東京研修所へ職員派遣(救急救命士養成)
12月	消防ポンプ自動車(CD-I)購入、坂井第9分団に配置
平成27年3月	<p>消防ポンプ自動車(CD-I)購入、坂井第7分団に配置</p> <p>消防救急自動車を購入、嶺北あわら消防署救急分所に配置</p> <p>消防ポンプ自動車(CD-I)購入、あわら第6分団に配置</p> <p>消防救急デジタル無線整備工事完成、運用開始</p> <p>基地局 4ヶ所 (本部基地局・あわら消防署基地局・安島基地局・竹田基地局)</p>

平成27年3月	平成27年 嶺北消防組合議会定例会開催 嶺北消防署移転改修工事完成 建築面積 1,405.59㎡ 延面積 2,379.90㎡ 事務所部分 鉄筋コンクリート造2階(春江総合支所改修部分) 建築面積 490.02㎡ 延面積 971.92㎡ 車庫部分 鉄骨造2階建て及び訓練塔(新築工事部分) 建築面積 915.57㎡ 延面積 1,407.98㎡
平成27年4月 9月 平成28年2月 3月	嶺北あわら消防署芦原分所を閉所し、1本部、4署、1分所の事務機構となる。 第七代嶺北丸岡消防署長に東川定信 就任 第六代嶺北三国消防署長に松永国雄 就任 救急救命東京研修所へ職員派遣(救急救命士養成) 救急救命東京研修所へ職員派遣(救急救命士養成) 消防ポンプ自動車(CD-I)購入、坂井第17分団に配置 消防ポンプ自動車(CD-I)購入、坂井第18分団に配置 水槽付消防ポンプ自動車(I-B)購入、嶺北丸岡消防署に配置 平成28年 嶺北消防組合議会定例会開催
平成28年4月	第十代消防長に南 乃利男 就任 次長に桑野功吉 就任 第十二代嶺北消防署長に熊谷 清 就任 第二代嶺北あわら消防署長に土田照章 就任 第八代嶺北丸岡消防署長に大西郁也 就任 第七代嶺北三国消防署長に青木 悟 就任 福井県消防学校に教官1名派遣(平成31年3月まで) 福井県防災航空隊に職員1名派遣(平成31年3月まで) 救急救命東京研修所へ職員派遣(救急救命士養成)

A yellow scroll graphic with a dark yellow border and rounded corners. The scroll is partially unrolled, with the top and bottom edges showing a dark yellow inner layer. The text is centered on the main yellow surface.

消防情勢

消防庁舎の所在地

<p>嶺北消防本部</p> <p>所在地 坂井市春江町随応寺第17号10番地 (坂井市役所春江支所 4階)</p> <p>構造 鉄筋コンクリート造4階建</p> <p>延面積 990.00㎡</p> <p>竣工 平成23年3月5日</p> <p>T E L (0776) 51-0119</p> <p>F A X (0776) 51-5209</p>	
<p>嶺北消防署</p> <p>所在地 坂井市春江町随応寺第17号10番地</p> <p>構造 鉄筋コンクリート造2階、鉄骨造2階建</p> <p>建築面積 1,405.59㎡</p> <p>延面積 2,379.90㎡</p> <p>敷地面積 14,356.34㎡</p> <p>竣工 平成27年4月1日</p> <p>T E L (0776) 51-0911</p> <p>F A X (0776) 51-2689</p>	
<p>嶺北あわら消防署</p> <p>所在地 あわら市花乃杜五丁目2番3号</p> <p>構造 鉄筋コンクリート造地上2階、地下1階建</p> <p>建築面積 1,034.95㎡</p> <p>延面積 2,813.94㎡</p> <p>敷地面積 6,289.72㎡</p> <p>竣工 平成25年4月1日</p> <p>T E L (0776) 73-0119</p> <p>F A X (0776) 73-5195</p>	
<p>救急分所</p> <p>所在地 あわら市下金屋29字23の50</p> <p>構造 鉄骨造平屋建</p> <p>建築面積 171.92㎡</p> <p>延面積 159.92㎡</p> <p>敷地面積 567.00㎡</p> <p>竣工 昭和61年3月10日</p> <p>T E L (0776) 75-2119</p>	

嶺北丸岡消防署

所在地 坂井市丸岡町一本田5号36番地

構造 鉄筋コンクリート造2階建

建築面積 490.19㎡

延面積 998.72㎡

敷地面積 783.36㎡

竣工 昭和46年10月

T E L (0776) 66-0119

F A X (0776) 67-0757



嶺北三国消防署

所在地 坂井市三国町中央一丁目1番36号

構造 鉄筋コンクリート造3階建

建築面積 863.07㎡

延面積 1,553.62㎡

敷地面積 3,156.63㎡

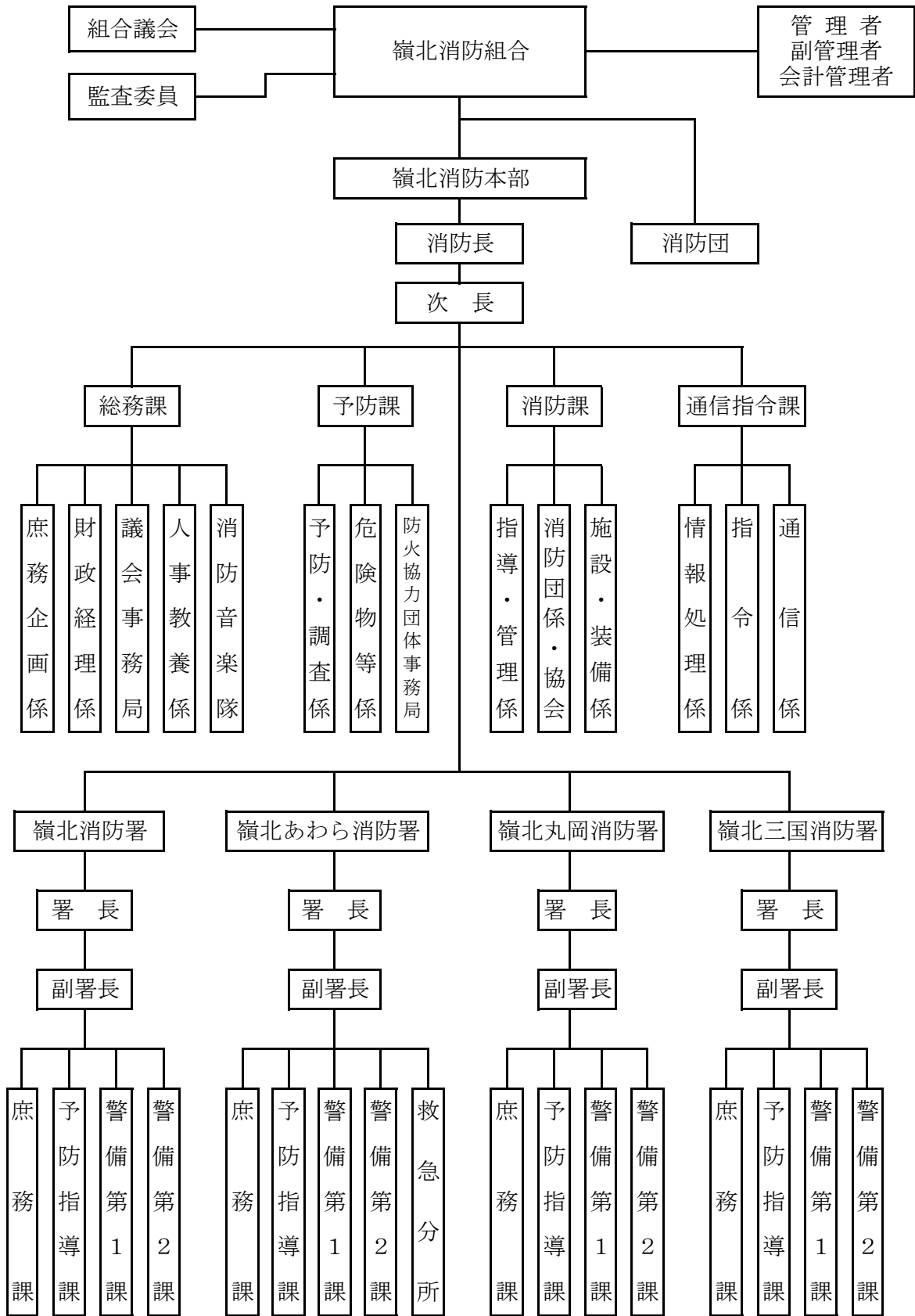
竣工 昭和50年4月

T E L (0776) 82-6119

F A X (0776) 82-5499



嶺北消防組合組織機構図



平成28年度 嶺北消防組合当初予算

1. 歳入

(単位:千円)

款	本年度予算額	前年度予算額	比較
1. 分担金及び負担金	2,604,892	1,897,058	707,834
2. 使用料及び手数料	8,000	8,000	0
3. 国庫支出金	0	12,421	-12,421
4. 県支出金	0	0	0
5. 財産収入	88	89	-1
6. 繰入金	0	0	0
7. 繰越金	2	2	0
8. 諸収入	19,018	12,230	6,788
9. 組合債	109,000	134,900	-25,900
合計	2,741,000	2,064,700	676,300

2. 歳出

(単位:千円)

款	本年度 予算額	前年度 予算額	比較	本年度予算額の財源内訳			
				特定財源			一般財源
				国庫支出金	地方債	その他	
1. 議会費	1,010	458	552				1,010
2. 総務費	4,602	4,561	41			88	4,514
3. 消防費	2,696,407	2,026,748	669,659		109,000	27,018	2,560,389
4. 公債費	38,681	32,633	6,048				38,681
5. 予備費	300	300	0				300
合計	2,741,000	2,064,700	676,300	0	109,000	27,106	2,604,894

3. 分担金の内訳

(単位:千円)

区分 市名	各市 当初予算額 (A)	各市 分担金 (B)	比率 $\frac{B}{A} \times 100(\%)$	分担金の内訳	
				特別的経費	共通的経費
あわら市	14,820,000	501,871	3.39	80,150	421,721
坂井市	40,920,000	2,103,021	5.14	846,917	1,256,104
合計	55,740,000	2,604,892	4.67	927,067	1,677,825

消防職員状況

1. 消防職員の配置状況

(平成28年4月1日現在)

階級 区分	合計	消防 正監	消防監	消防 司令長	消防 司令	消防 司令補	消防 士長	消防 副士長	消防士	事務 職員
消防本部	45	1	1	4	6	11	4	5	9	4
嶺北消防署	37			1	6	6	8	10	6	
嶺北あわら消防署	48			1	7	11	6	13	10	
嶺北丸岡消防署	34			1	7	6	5	9	6	
嶺北三国消防署	35			1	7	7	7	7	6	
合計	199	1	1	8	33	41	30	44	37	4

2. 消防職員年齢状況

(平成28年4月1日現在)

階級 区分	合計	消防 正監	消防監	消防 司令長	消防 司令	消防 司令補	消防 士長	消防 副士長	消防士	事務 職員
18歳～20歳	10								10	
21歳～25歳	27							4	23	
26歳～30歳	34						2	28	4	
31歳～35歳	18						6	12		
36歳～40歳	27					11	16			
41歳～45歳	43				10	26	6			1
46歳～50歳	17				14	3				
51歳～55歳	15			7	7					1
56歳以上	8	1	1	1	2	1				2
合計	199	1	1	8	33	41	30	44	37	4

3. 消防職員勤続年数

(平成28年4月1日現在)

階級 区分	合計	消防 正監	消防監	消防 司令長	消防 司令	消防 司令補	消防 士長	消防 副士長	消防士	事務 職員
2年未満	18								18	
2年以上	23							4	19	
5年以上	41						5	36		
10年以上	16					1	11	4		
15年以上	11					5	6			
20年以上	44				5	30	8			1
25年以上	19			2	13	4				
30年以上	15		1	2	12					
35年以上	12	1		4	3	1				3
合計	199	1	1	8	33	41	30	44	37	4

4. 消防職員教養等実施状況

(平成27年度)

階 級		消 防 司 令 長	消 防 司 令	消 防 司 令 補	消 防 士 長	消 防 副 士 長	消 防 士	合 計	
区 分									
福 井 県 消 防 学 校	初 任 教 育						9	9	
	幹 部 教 育	初 級 幹 部 科			2	1			3
		中 級 幹 部 科							0
		上 級 幹 部 科		2					2
	専 科 教 育	警 防 科							0
		特 殊 災 害 科			3				3
		予 防 査 察 科				1	1		2
		危 険 物 科							0
		火 災 調 査 科			1	2			3
		救 助 科				2	2		4
		救 急 科					8		8
		特 別 教 育	水 難 救 助 科					1	2
	操 法 指 導 員 教 育				2	2			4
	起 震 車 操 作 員 教 育				1	1	2		4
小 計		0	2	9	9	14	11	45	
消 防 大 学 校 入 校			4	2				6	
救 急 救 命 研 修 所					1	1		2	
資 格 ・ 講 習 等	小 型 移 動 式 クレーン 運 転			1	1			2	
	玉 掛 け 技 能 講 習			1		1		2	
	酸 素 欠 乏 ・ 硫 化 水 素 危 険 作 業 主 任 者			1	1			2	
	第 三 級 陸 上 特 殊 無 線 技 士				2			2	
	2 級 小 型 船 舶 操 縦 士						1	1	
	第 2 種 衛 生 管 理 者 安 全 衛 生 推 進 者		5					5	
	消 防 職 員 安 全 衛 生 研 修 会		5					5	
小 計		0	14	5	5	2	1	27	
合 計		0	16	14	14	16	12	72	

消 防 音 楽 隊

「音楽を通じて住民に親しまれる消防」を合言葉に昭和47年5月に発足、現在は吹奏楽・太鼓隊の2隊により活動を行っています。

火災予防業務の一環として、また地域住民との架け橋として、安全で安心に暮らせる街づくりに私たち消防音楽隊は演奏活動に励んでおります。

■ 吹奏楽隊

隊長(1名) 楽長(1名) 副楽長(1名)

パート	人数	パート	人数
ソプラノサクソ	1	トロンボーン	4
アルトサクソ	5	バリトン	3
テナーサクソ	3	チューバ	2
トランペット	6	パーカッション	7



■ 太鼓隊

楽長 (1名) 副楽長 (1名)

パート	人数	パート	人数
太 鼓	5	ド ラ ム	1



■ 月別出演回数

4月	5月	6月	7月	8月	9月	10月	11月	12月	1月	2月	3月
2	1	2		2	2	3			1	1	

消 防 施 設

1. 消防機械

(平成28年4月1日現在)

所属	名 称	年式	メーカー		級 別	登録番号	無線呼出名称
			シャーシ	ポンプ			
本 部	嶺北本部指揮1	H25	トヨタ			830 さ 2013	れいほくほんぶしき1
	嶺北本部指令1	H19	マツダ			800 さ 5645	れいほくほんぶしれい1
	嶺北本部支援1	H23	日 野			800 は 869	れいほくほんぶしえん1
	救急啓発広報車	H22	ニッサン			800 さ 7024	
	マイクロバス	H25	トヨタ			230 さ 2013	
	組合バス	H18	ニッサン			200 は 173	
	本部連絡1	H23	トヨタ			500 ゆ 8017	
	本部連絡2	H24	ダイハツ			580 つ 280	
	本部連絡3	H15	マツダ			500 な 8568	
	本部連絡4	H24	ダイハツ			480 き 3217	
	本部搬送車	H 6	トヨタ			88 な 7675	
嶺 北 消 防 署	嶺北指揮1	H10	三 菱			88 な 9888	れいほくしき1
	嶺北1	H21	日 野	日本機械	A-2	830 さ 2010	れいほく1
	嶺北2	H20	日 野	モリタ	A-2	830 す 2008	れいほく2
	嶺北化学1	H 6	三 菱	日本機械	A-2	88 そ 3209	れいほくかがく1
	嶺北梯子1	H11	日 野	モリタ	30m(A-2)	88 そ 3725	れいほくはしご1
	嶺北救急1	H23	トヨタ		高規格	830 せ 2011	れいほくきゆうきゆう1
	嶺北救急2	H15	トヨタ		高規格	800 さ 3060	れいほくきゆうきゆう2
	嶺北連絡1	H17	ニッサン			800 さ 4237	れいほくれんらく1
	嶺北軽消1	H26	ダイハツ			880 あ 694	れいほくけいしょう1
嶺北搬送1	H26	いすず			800 さ 8373	れいほくはんそう1	
嶺 北 あ わ ら 消 防 署	あわら指揮1	H11	三 菱			800 さ 171	あわらしき1
	あわら1	H25	日 野	モリタ	A-2	830 そ 2012	あわら1
	あわら2	H17	日 野	モリタ	A-2	800 さ 4704	あわら2
	あわら3	H 9	日 野	モリタ	A-2	88 な 9205	あわら3
	あわら化学1	H 6	三 菱	日本機械	A-2	88 そ 3210	あわらかがく1
	あわら梯子1	H 3	ニッサン	モリタ	30m	88 そ 3003	あわらはしご1
	あわら救助1	H13	日 野	帝国繊維		800 は 156	あわらきゆうじょ1
	あわら救急1	H24	トヨタ		高規格	830 さ 2012	あわらきゆうきゆう1
	あわら救急2	H20	トヨタ		高規格	800 さ 5783	あわらきゆうきゆう2
	あわら連絡1	H18	ニッサン			800 さ 4763	あわられんらく1
	あわら軽消1	H25	スズキ			880 あ 621	あわらけいしょう1
あわら搬送1	H26	いすず			800 さ 8372	あわらはんそう1	
救急分所	あわら4	H27	日 野	モリタ	A-2	800 さ 8720	あわら4

所属	名 称	年式	メーカー		級 別	登録番号	無線呼出名称
			シャーシ	ポンプ			
嶺北丸岡消防署	丸岡指揮1	H10	トヨタ			88 な 9838	まるおかしき1
	丸岡1	H28	日野	長野	A-2	830 た 2015	まるおか1
	丸岡2	H17	日野	モリタ	A-2	800 さ 4267	まるおか2
	丸岡化学1	H13	三菱	モリタ	A-2	830 て 119	まるおかがく1
	丸岡救助1	H10	いすゞ	帝国繊維		88 そ 3697	まるおかきゅうじょ1
	丸岡救急1	H25	ニッサン		高規格	800 さ 8181	まるおかきゅうきゅう1
	丸岡救急2	H12	トヨタ		高規格	830 つ 119	まるおかきゅうきゅう2
	丸岡連絡1	H15	トヨタ			800 さ 3145	まるおかれんらく1
	丸岡連絡2	H11	三菱			40 や 2355	
	丸岡搬送1	H17	トヨタ			800 さ 4709	まるおかはんそう1
丸岡広報1	H10	マツダ			88 ひ 382		
嶺北三国消防署	三国指揮1	H10	ニッサン			88 ひ 432	みくにしき1
	三国1	H20	日野	モリタ	A-2	830 さ 2009	みくに1
	三国2	H17	日野	長野	A-2	800 さ 4255	みくに2
	三国3	H 9	いすゞ	長野	A-1	88 な 9519	みくに3
	三国泡タンク1	H 3	三菱	東急車輛	B-2	88 そ 2884	みくにあわたんく1
	三国化学1	S61	ニッサン	日本機械	A-1	88 そ 2279	みくにかがく1
	三国梯子1	H18	日野	日本機械	25m	800 は 503	みくにはしご1
	三国救助1	H13	日野	日本機械		830 せ 2001	みくにきゅうじょ1
	三国救急1	H24	ニッサン		高規格	800 さ 7758	みくにきゅうきゅう1
	三国救急2	H12	ニッサン		高規格	830 さ 99	みくにきゅうきゅう2
	三国連絡1	H14	三菱			800 さ 2416	みくにれんらく1
三国連絡2	H25	ニッサン			880 あ 625	みくにれんらく2	
三国搬送1	H14	日野			800 さ 2360	みくにはんそう1	

2. 現有消防水利

(平成28年4月1日現在)

水利別		あわらし市	坂井市	合 計
公設 防火水槽	20m ³ 以上40m ³ 未満	42	41	83
	40m ³ 以上50m ³ 未満	296 (耐震 51)	637 (耐震 204)	933 (耐震 255)
	50m ³ 以上	5	52 (耐震 12)	57 (耐震 12)
	小 計	343 (耐震 51)	730 (耐震 216)	1,073 (耐震 267)
公設 消火栓	100mm以上150mm未満	720	1,707	2,427
	150mm以上200mm未満	321	586	907
	200mm以上250mm未満	78	195	273
	250mm以上	37	180	217
	小 計	1,156	2,668	3,824
プ ール		16	26	42
合 計		1,515	3,424	4,939

水利別		あわらし市	坂井市	合 計
私設 防火水槽	40m ³ 未満	20	21	41
	40m ³ 以上	34	185	219
	合 計	54	206	260



予防関係

建 築

1. 月別建築同意件数

(平成27年4月1日～平成28年3月31日)

署別	4	5	6	7	8	9	10	11	12	1	2	3	合計
嶺北消防署	6	7	4	6	7	2	5	2	1	5	6	5	56
嶺北あわら消防署	9	4	6	5	2	5	5	2	4	2	1		45
嶺北丸岡消防署	7	3	7	2		3	1	5	2	3		5	38
嶺北三国消防署	9	2	12	4	5	6	4	5	2	2	2	4	57
合 計	31	16	29	17	14	16	15	14	9	12	9	14	196

2. 用途別建築同意件数

(平成27年4月1日～平成28年3月31日)

対象物項別		工事種別							用途 変更	修模	その他	合計
		新築	増築	改築	移転							
1	イ	劇場・映画館		1								1
	ロ	集会場等	2									2
2	イ	キャバレー・ナイトクラブ等										0
	ロ	遊技場・ダンスホール										0
	ハ	性風俗関連特殊営業を営む店舗等										0
	ニ	カラオケボックスその他個室店舗等										0
3	イ	待合・料理店等										0
	ロ	飲食店	6									6
4		百貨店・マーケット等	7	3								10
5	イ	旅館・ホテル等	1	1					2			4
	ロ	寄宿舎・共同住宅等		1								1
6	イ	病院・診療所等	2									2
	ロ	老人短期入所施設等		1								1
	ハ	老人デイサービスセンター等	3	4								7
	ニ	幼稚園・特別支援学校等										0
7		学校等		3								3
8		図書館・博物館等										0
9	イ	蒸気浴場・熱気浴場等										0
	ロ	上記以外の公衆浴場										0
10		車両の停車場等										0
11		神社・寺院・教会等		1	1							2
12	イ	工場・作業場	14	12		1					1	28
	ロ	映画スタジオ等										0
13	イ	自動車車庫・駐車場	3	1								4
	ロ	飛行機等の格納庫										0
14		倉庫	22	4								26
15		前記各項に該当しない事業場	34	8	1	1	3					47
16	イ	特定複合用途対象物	6	4								10
	ロ	上記以外の複合用途対象物	3	1								4
17		重要文化財建造物										0
		専用住宅	10									10
		併用住宅										0
		危険物製造所等										0
		その他	24	3	1							28
合 計			137	48	3	2	5	0	1	196		

防 火 対 象 物 数

(平成28年3月31日現在)

区 分 対象物項別			法 第 17 条 対 象 物					法 第 8 条 対 象 物				
			小 計	嶺北 消防署	嶺北 あわら 消防署	嶺北 丸岡 消防署	嶺北 三国 消防署	小 計	嶺北 消防署	嶺北 あわら 消防署	嶺北 丸岡 消防署	嶺北 三国 消防署
1	イ	劇場・映画館	8		2	1	5	5		1	1	3
	ロ	集会場等	264	80	79	62	43	48	13	12	10	13
2	イ	キャバレー・ナイトクラブ等	1				1	1				1
	ロ	遊技場・ダンスホール	14	5	3	3	3	13	5	3	3	2
	ハ	性風俗関連特殊営業を営む 店舗等	0					0				
	ニ	カラオケボックスその他個室 店舗等	1	1				1	1			
3	イ	待合・料理店等	12	4	2	4	2	10	4	2	4	
	ロ	飲食店	92	25	12	22	33	82	26	12	20	24
4		百貨店・マーケット等	204	66	50	43	45	115	42	28	27	18
5	イ	旅館・ホテル等	105		48	10	47	63		34	4	25
	ロ	寄宿舎・共同住宅等	608	169	175	161	103	30	9	7	5	9
6	イ	病院・診療所等	59	15	19	15	10	21	5	6	9	1
	ロ	老人短期入所施設等	24	7	8	8	1	18	7	5	5	1
	ハ	老人デイサービスセンター等	125	41	31	38	15	77	31	17	19	10
	ニ	幼稚園・特別支援学校等	8			8		2			2	
7		学 校 等	88	35	20	12	21	48	14	16	11	7
8		図書館・博物館等	23	2	7	7	7	5	1	2	1	1
9	イ	蒸気浴場・熱気浴場等	0					0				
	ロ	上記以外の公衆浴場	5	2	1		2	3	2			1
10		車両の停車場等	7	3	2	1	1	0				
11		神社・寺院・教会等	133	20	57	14	42	54	16	26	4	8
12	イ	工場・作業場	1,299	418	341	307	233	73	21	22	20	10
	ロ	映画スタジオ等	0					0				
13	イ	自動車車庫・駐車場	75	27	29	9	10	0				
	ロ	飛行機等の格納庫	4	4				0				
14		倉 庫	667	228	245	96	98	1			1	
15		前記各項に該当しない 事業場	686	184	165	140	197	97	28	23	27	19
16	イ	特定複合用途対象物	362	81	124	92	65	172	40	52	42	38
	ロ	上記以外の複合用途対象物	212	61	79	55	17	14	2	7	5	
17		重要文化財建造物	2			2		0				
合 計			5,088	1,478	1,499	1,110	1,001	953	267	275	220	191

消防用設備等設置状況

(平成28年3月31日現在)

区分 項別		自動火災報知設備					非常警報設備				
		設置棟数					設置棟数				
		小計	嶺北 消防署	嶺北 あわら 消防署	嶺北 丸岡 消防署	嶺北 三国 消防署	小計	嶺北 消防署	嶺北 あわら 消防署	嶺北 丸岡 消防署	嶺北 三国 消防署
1	イ	6		1		5	5		1		4
	ロ	61	24	17	10	10	119	37	33	30	19
2	イ	0					1				1
	ロ	13	5	3	2	3	11	3	3	2	3
	ハ	0					0				
	ニ	1	1				1	1			
3	イ	10	3	2	4	1	2	1		1	
	ロ	29	4	3	5	17	33	17	4	7	5
4		94	32	21	22	19	50	23	6	15	6
5	イ	93		47	9	37	36		30	2	4
	ロ	85	19	22	26	18	24	9		6	9
6	イ	41	8	14	12	7	8	3	4		1
	ロ	24	7	8	8	1	8	6	2		
	ハ	92	33	23	26	10	6	4	2		
	ニ	8			8		2			2	
7		79	29	19	12	19	15	6	5		4
8		12	2	3	4	3	3	2	1		
9	イ	0					0				
	ロ	4	2	1		1	0				
10		2	1	1			0				
11		12		8		4	22	7	10	1	4
12	イ	627	208	158	168	93	5	1		4	
	ロ	0					0				
13	イ	11	2	6	1	2	0				
	ロ	4	4				0				
14		185	74	53	29	29	0				
15		158	40	42	37	39	21	5	5	6	5
16	イ	152	32	47	40	33	36	8	17	9	2
	ロ	33	13	7	11	2	2	1		1	
17		2			2		0				
合計		1,838	543	506	436	353	410	134	123	86	67

(平成28年3月31日現在)

区分 項別		スプリンクラー設備				屋内消火栓設備					
		設置棟数				設置棟数					
		小計	嶺北 消防署	嶺北 あわら 消防署	嶺北 丸岡 消防署	嶺北 三国 消防署	小計	嶺北 消防署	嶺北 あわら 消防署	嶺北 丸岡 消防署	嶺北 三国 消防署
1	イ	1				1	0				
	ロ	0					12	3	3	3	3
2	イ	0					0				
	ロ	2				2	5	3	1		1
	ハ	0					0				
	ニ	0					0				
3	イ	0					2	1		1	
	ロ	0					2				2
4		7	4		2	1	23	4	6	9	4
5	イ	11		10		1	41		34	2	5
	ロ	0					3	1		1	1
6	イ	6	1	3	1	1	4	1	1	1	1
	ロ	18	7	4	6	1	1	1			
	ハ						11	1	7	2	1
	ニ	0					3			3	
7		0					58	18	17	10	13
8		1	1				4	1	1	1	1
9	イ	0					0				
	ロ	0					1		1		
10		0					1	1			
11		0					4		3		1
12	イ	0					244	94	67	58	25
	ロ	0					0				
13	イ	0					0				
	ロ	0					0				
14		0					61	31	13	10	7
15		1			1		45	10	10	14	11
16	イ	25	5	7	7	6	21	3	13	4	1
	ロ	1		1			11	3	3	5	
17		0					0				
合計		73	18	25	17	13	557	176	180	124	77

(平成28年3月31日現在)

区分 項別	避難器具設備					誘導灯					
	設置棟数					設置棟数					
	小計	嶺北 消防署	嶺北 あわら 消防署	嶺北 丸岡 消防署	嶺北 三国 消防署	小計	嶺北 消防署	嶺北 あわら 消防署	嶺北 丸岡 消防署	嶺北 三国 消防署	
1	イ	1			1	8		2	1	5	
	ロ	7	2	1	2	241	76	64	61	40	
2	イ	0				1				1	
	ロ	0				14	5	3	3	3	
	ハ	0				0					
	ニ	1	1			1	1				
3	イ	3	1		2	11	3	2	4	2	
	ロ	2			2	86	25	10	19	32	
4		4		2	1	173	56	40	40	37	
5	イ	34		21	2	11	101		48	8	45
	ロ	87	27	9	50	1	2		1		1
6	イ	10	2	3	5		58	15	18	15	10
	ロ	7	3	1	3		24	7	8	8	1
	ハ	12	5	4	2	1	124	44	29	38	13
	ニ	2			2		8			8	
7		46	12	11	12	11	0				
8		2			1	1	3		2		1
9	イ	0					0				
	ロ	1		1			4	2	1		1
10		0					0				
11		0					3		2		1
12	イ	10	2		6	2	32		17	8	7
	ロ	0					0				
13	イ	0					0				
	ロ	0					0				
14		3	2			1	23		11	5	7
15		21	5	2	11	3	48		22	7	19
16	イ	51	7	14	18	12	272	52	89	71	60
	ロ	9	2		6	1	12		3	7	2
17		0					0				
合計		313	71	69	123	50	1,249	286	372	303	288

危 険 物

1. 危険物施設設置状況

(平成28年3月31日現在)

区分 署別	製 造 所	貯 蔵 所						取 扱 所					合 計
		屋 内	屋 外 タンク	屋 内 タンク	地 下 タンク	簡 易 タンク	移 動 タンク	屋 外	移 送	給 油	販 売	一 般	
嶺北消防本部		5	46					1	2	1		8	63
嶺北消防署		21	17	2	25		19			17		27	128
嶺北あわら消防署	4	24	32	4	66	1	11	7		28		56	233
嶺北丸岡消防署	2	8	11	2	46		34			23		20	146
嶺北三国消防署	20	44	73	3	53		62	12		23		68	358
合 計	26	102	179	11	190	1	126	20	2	92	0	179	928

2. 危険物関係事務処理状況

(平成27年4月1日～平成28年3月31日)

区分 署別	合 計	設 置 許 可 申 請	変 更 許 可 申 請	完 成 検 査 申 請	水 張 検 査	水 圧 検 査	溶 接 部 検 査	基 礎 地 盤 検 査	保 安 検 査	認 可 申 請	仮 取 扱 用 承 取 貯 蔵	譲 渡 引 渡 届 出	危 険 物 取 扱 者 届 出	住 所 ・ 名 称 等 変 更 届 出	廃 止 届 出	保 安 監 督 者 選 解 任 届 出	品 名 ・ 数 量 変 更 届 出	少 量 危 険 物 タンク 検 査	危 険 作 業 届 出	軽 微 な 変 更 届 出	休 止 届 出	再 交 付 申 請
		嶺北消防本部	75		12	13	2		2		1	1	7		2	7			2		24	
嶺北消防署	101	1	12	13	3					5	3	3	6	17	4	7	5		14		7	1
嶺北あわら消防署	208		24	26	2	1				4	23	5	21	43	4	9			41		3	2
嶺北丸岡消防署	302	4	46	50	20	9				6	52		26	12	3	15	1		56			2
嶺北三国消防署	307	6	44	57	11	12				7	29		22	6	14	31	10		52		1	5
合 計	993	11	138	159	38	22	2	0	1	23	114	8	77	85	25	62	18	0	187	13	10	

3. 消防手数料徴収状況

(平成27年4月1日～平成28年3月31日)(単位:千円)

区分 署別	合 計	設 置 許 可 申 請	変 更 許 可 申 請	完 成 検 査 申 請	水 張 検 査 申 請	水 圧 検 査 申 請	溶 接 部 検 査 申 請	基 礎 地 盤 検 査 申 請	流 出 油 等 防 止 堤 等 査	保 安 検 査 申 請	仮 承 取 扱 貯 蔵 取 扱 届 出	り 災 証 明	少 量 危 険 物 タンク 明	そ の 他 の 証 明	煙 火 消 費
嶺北消防本部	2,714.80		605.50	105.00	23.80		900.00			960.00	81.00				39.50
嶺北消防署	491.85	26.00	267.50	146.75	33.00						16.20	2.10		0.30	
嶺北あわら消防署	886.10		491.00	252.00	12.00	6.00					124.20	0.90			
嶺北丸岡消防署	2,553.25	130.00	1,248.50	682.75	116.00	94.00					280.80	0.90		0.30	
嶺北三国消防署	2,453.20	130.00	1,092.00	842.90	79.00	151.80					156.60	0.90			
合 計	9,099.20	286.00	3,704.50	2,029.40	263.80	251.80	900.00	0.00	0.00	960.00	658.80	4.80	0.00	0.60	39.50

各種届出処理状況

(平成27年4月1日～平成28年3月31日)

区分	署別				合計
	嶺北消防署	嶺北あわら消防署	嶺北丸岡消防署	嶺北三国消防署	
防火対象物使用届出	61	46	44	50	201
火を使用する設備等の設置(変更)届出	17	15	15	23	70
電気設備設置届出	24	23	18	12	77
水素ガスを充填する気球の設置届出			1	2	3
少量危険物、指定可燃物の貯蔵取扱届出	21	17	21	23	82
煙火打上げ、仕掛け届出	4	2	5	2	13
催物開催届出	2	2	3	2	9
火災とまぎらわしい煙等を発する行為等の届出	20	33	17	21	91
水道・用排水路の断水又は減水届出		2	6	0	8
道路工事又は露天の開設届出	248	317	233	46	844
露店等の開設届出	17	37	19	21	94
消防計画届出	89	65	60	56	270
防火管理者選(解)任届出	69	42	53	43	207
圧縮アセチレンガス、液化石油ガス貯蔵取扱届出	9	3	10	4	26
合計	581	604	505	305	1,995

防火管理者資格付与講習会実施状況

年別	区別	講習修了者数(人)				合計
		嶺北消防署	嶺北あわら消防署	嶺北丸岡消防署	嶺北三国消防署	
平成15年		30	46	37	24	137
平成16年		24	37	25	37	123
平成17年		28	43	24	34	129
平成18年		32	35	45	23	135
平成19年		49	48	43	24	164
平成20年		42	56	52	43	193
平成21年		45	23	40	22	130
平成22年		31	45	31	23	130
平成23年		41	43	36	35	155
平成24年		41	20	36	21	118
平成25年		33	30	17	23	103
平成26年		47	54	17	13	131
平成27年		35	29	17	23	104

A yellow scroll graphic with a dark yellow border and rounded corners. The scroll is partially unrolled, with the top and bottom edges showing a dark yellow binding. The text "通信關係" is centered on the scroll.

通信關係

消防緊急通信指令施設関係

1. 指令運用・支援情報

(平成28年4月1日現在)

装置名	数量	装置名	数量
指令台(指揮台含む)	4台	署所端末装置	5台
録音装置	1式	出場車両運用管理装置	1式
非常用指令装置	1式	経路探索装置	1台
指令制御装置	1式	地図等検索装置	3台
車両運用端末装置	39台	音声合成装置	1式
車外設定端末装置	22台	支援ITシステム	1式
車両運用表示盤	1面(92in)	災害自動案内装置(51-2000)	10回線
支援情報表示盤	1面(92in)	無停電電源装置	1式
多目的情報表示盤	1面(92in)	データメンテナンス装置	1式
支援表示装置	3台	気象情報収集装置	1式
指令情報送信装置	1式	現場映像伝送装置	1式
指令情報出力装置	5台	メール119受信装置	1台
統合型位置情報システム	1式	聴覚障害者用FAX装置	1台
システム監視装置	1式	駆け込み通報装置	5台
福井県広域災害救急医療情報用携帯電話	1台	職員緊急メールシステム	1式
衛星携帯電話	1台	緊急情報ネットワークシステム(Em-Net)	1式
全国瞬時警報システム(J-ALERT)	1台	屋外表示盤警告灯	1式

2. 無線電話

(平成28年4月1日現在)

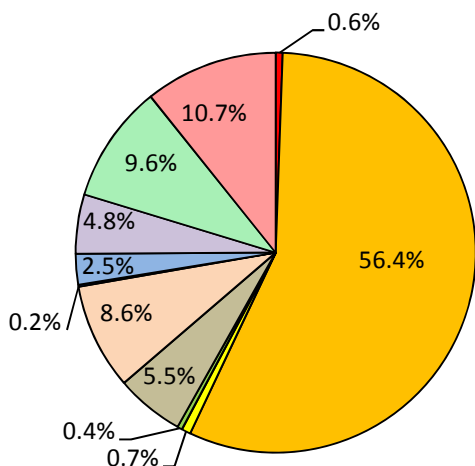
区分 局別(出力)	收容Ch	本部	嶺北署	あわら署	救分 急所	丸岡署	三国署	消防団	竹田局	安島局	合計
基地局	活動波1.2.3 主運用波6 統制波1.2.3	1 (20W)		1 (20W)					1 (5W) 活動波1.2	1 (5W) 活動波1.2	4
車載局 (10W)	活動波1.2.3 主運用波1~7 統制波1.2.3	3	7	9	1	7	10	36			73
携帯局 (5W)	活動波1.2.3 主運用波1~7 統制波1.2.3	3	8	9	1	8	8				37
車携帯局 (5W)	活動波1.2.3 主運用波1~7 統制波1.2.3		3	3		2	3	10			21
可搬局 (10W)	活動波1.2.3 主運用波1~7 統制波1.2.3	2									2
アナログ車載局 (10W)	県波 全国波1.2.3 防災相互波	1									1
アナログ携帯局 (5W)	県波 全国波1.2.3 防災相互波	1	1	1		1	1				5

3. 119番受付状況(月別)

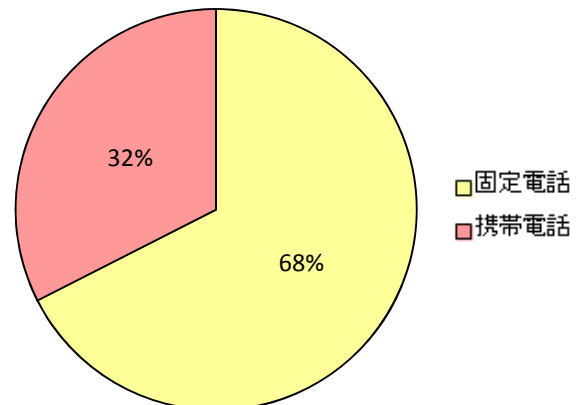
(平成27年1月1日～平成27年12月31日)(件)

着信別		月別												小計	合計	
		1月	2月	3月	4月	5月	6月	7月	8月	9月	10月	11月	12月			
火災	固定		1	2	1	2		1	2		1	1		11	35	
	携帯			4	3	4	1	1	6	1	2	1	1	24		
救急	固定	255	204	171	178	192	186	189	202	170	163	221	200	2,331	3,475	
	携帯	102	69	89	77	106	85	133	111	94	105	85	88	1,144		
救助	固定	1	3	1	1	1				2		1	1	11	45	
	携帯	3	7	4	3	1	1	4	5		2	1	3	34		
その他の災害	固定			1			1		1	2	1			6	25	
	携帯	1		1	1		1		1	5	6	1	2	19		
問合せ	固定	17	23	10	8	10	9	10	11	17	15	15	12	157	341	
	携帯	16	17	11	15	16	7	19	23	13	15	16	16	184		
試験	固定	55	33	32	23	22	24	31	24	32	28	42	31	377	526	
	携帯	55	1		2	2	7	2	8	4	14	52	2	149		
いたづら	固定					5	1	1						7	11	
	携帯		1	1	1								1	4		
間違い	固定	10	7	11	11	6	7	7	9	10	5	13	7	103	152	
	携帯	3	5	6	5	3	2	4	5	2	7	3	4	49		
その他	通報試験	固定	13	17	26	33	34	37	19	17	12	37	27	22	294	295
		携帯										1			1	
訓練	固定	12	16	52	23	57	86	53	26	34	89	60	54	562	588	
	携帯	3	2	2	1			1	1	6	4	6		26		
その他(無言等)	固定	24	14	24	28	47	33	22	23	13	28	15	25	296	661	
	携帯	23	26	44	23	39	30	28	38	27	26	35	26	365		
小計	固定	387	318	330	306	376	384	333	315	292	367	395	352	4,155	6,154	
	携帯	206	128	162	131	171	134	192	198	152	182	200	143	1,999		
合計		593	446	492	437	547	518	525	513	444	549	595	495	6,154		

通報区分状況



覚知別通報受信状況



A yellow scroll graphic with a dark yellow border and three rolled-up corners. The text "火災統計" is centered on the scroll.

火災統計

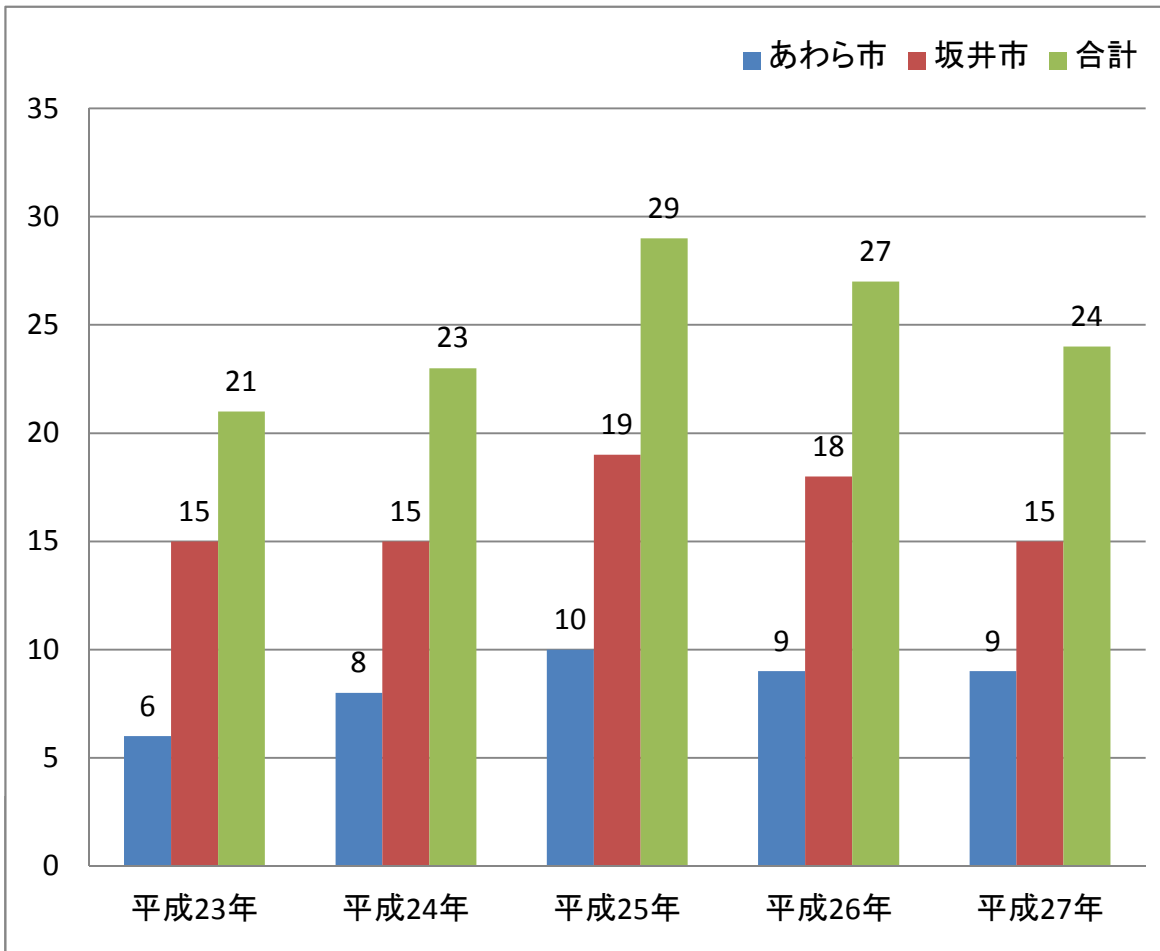
火災概況(市別・前年との比較)

(平成27年1月1日～平成27年12月31日)

年・市別 区分	平成27年			平成26年			前年との比較 (△は減少)
	あわら市	坂井市	合計	あわら市	坂井市	合計	
出火件数	9	15	24	9	18	27	△ 3
建物	1	9	10	4	13	17	△ 7
林野			0			0	0
車両	1	2	3	1		1	2
船舶			0			0	0
航空機			0			0	0
その他	7	4	11	4	5	9	2
損害額(千円)	1,847	82,567	84,414	28,577	44,004	72,581	11,833
建物	1,632	81,482	83,114	28,099	43,028	71,127	11,987
林野			0			0	0
車両	147	991	1,138	478	402	880	258
船舶			0			0	0
航空機			0			0	0
その他	68	94	162		574	574	△ 412
爆発			0			0	0
焼損棟数	1	20	21	6	18	24	△ 3
全焼		7	7	1	2	3	4
半焼	1		1	1	3	4	△ 3
部分焼		4	4	2	1	3	1
ぼや		9	9	2	12	14	△ 5
り災世帯数		10	10	2	11	13	△ 3
全損		4	4	1	2	3	1
半損			0		1	1	△ 1
小損		6	6	1	8	9	△ 3
り災人員		29	29	3	31	34	△ 5
建物焼損床面積(m ²)	33	1,209	1,242	315	517	832	410
林野焼損面積(a)			0			0	0
死者		1	1	1		1	0
負傷者			0		3	3	△ 3

市別火災状況過去5ヶ年の推移(発生件数及び損害額)

(件)



(千円)

年 別		平成23年	平成24年	平成25年	平成26年	平成27年
市 別	あわら市	15,528	20,871	35,759	28,577	1,847
	坂井市	37,178	494,867	34,573	44,004	82,567
	合 計	52,706	515,738	70,332	72,581	84,414

市別・月別火災発生状況

(件)

市別	月 別												合 計
	1月	2月	3月	4月	5月	6月	7月	8月	9月	10月	11月	12月	
あわら市			2	2	3				1	1			9
坂井市	1	1	1	2	3	1	2	3		1			15
合 計	1	1	3	4	6	1	2	3	1	2			24

原因別火災発生状況

(平成27年1月1日～平成27年12月31日)(件)

原因別 \ 種別	建物	林野	車両	船舶	航空機	その他	合計
ストーブ	2						2
タバコ	1					1	2
こんろ							0
電気機器	1						1
電気装置						1	1
電灯・電話等の配線							0
排気管			2				2
火あそび						1	1
たき火							0
溶接機・溶断機							0
灯火							0
取灰	1						1
火入れ						2	2
放火						1	1
その他	3		1			5	9
不明	2						2
合計	10	0	3	0	0	11	24

用途別火災発生状況

(平成27年1月1日～平成27年12月31日)

用途別 \ 区分	発生件数	焼損棟数	損害額(千円)		損害額	
			建物	収容物	合計(千円)	
建物用途	住宅	2	9	33,644	6,222	39,866
	工場	3	3	555	16,877	17,432
	作業場					
	事務所	1	1	15,060	3,793	18,853
	車庫	4	8	5,943	1,020	6,963
その他						
建物火災合計	10	21	55,202	27,912	83,114	
用途別 \ 区分	発生件数	焼損面積 又は焼損数	損害額(千円)		損害額	
林野					0	
車両	3	3		1,138	1,138	
船舶					0	
航空機					0	
その他	11	3,108		162	162	
建物火災以外計	14			1,300	1,300	
合計	24			84,414	84,414	

火災以外の出場状況

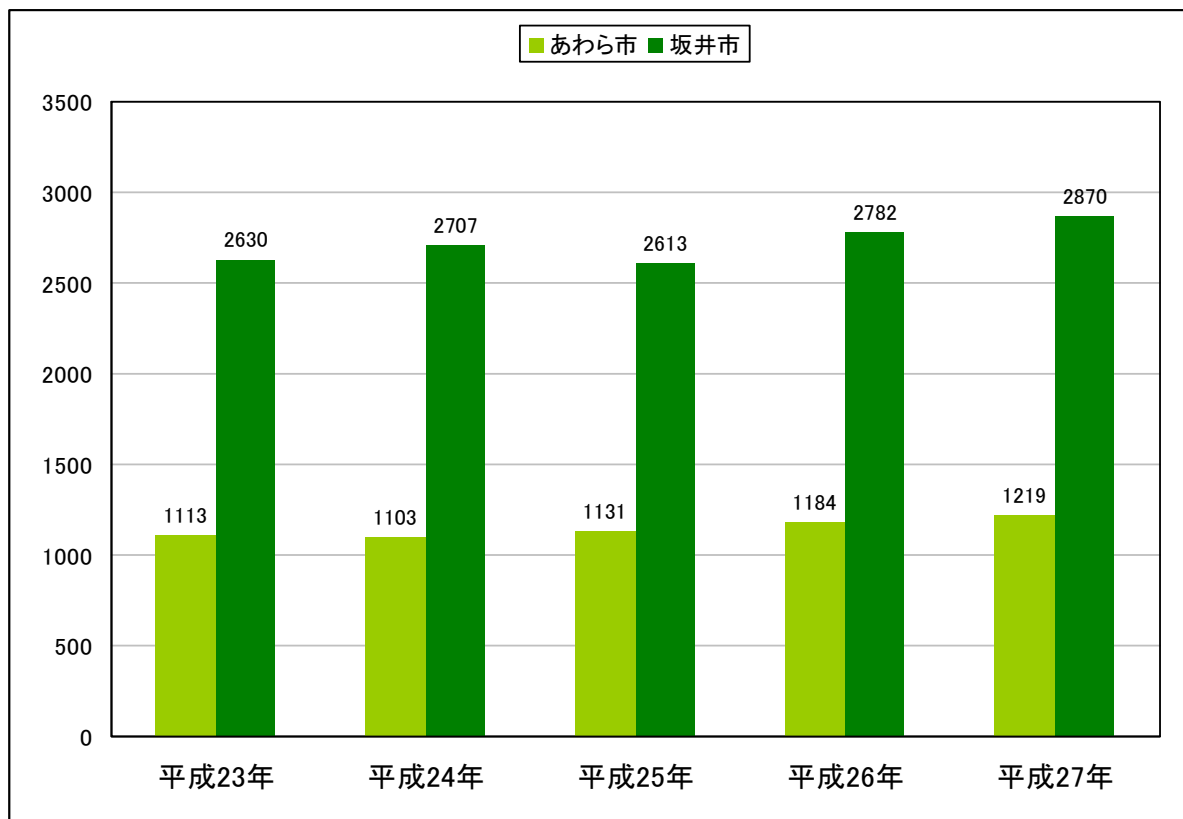
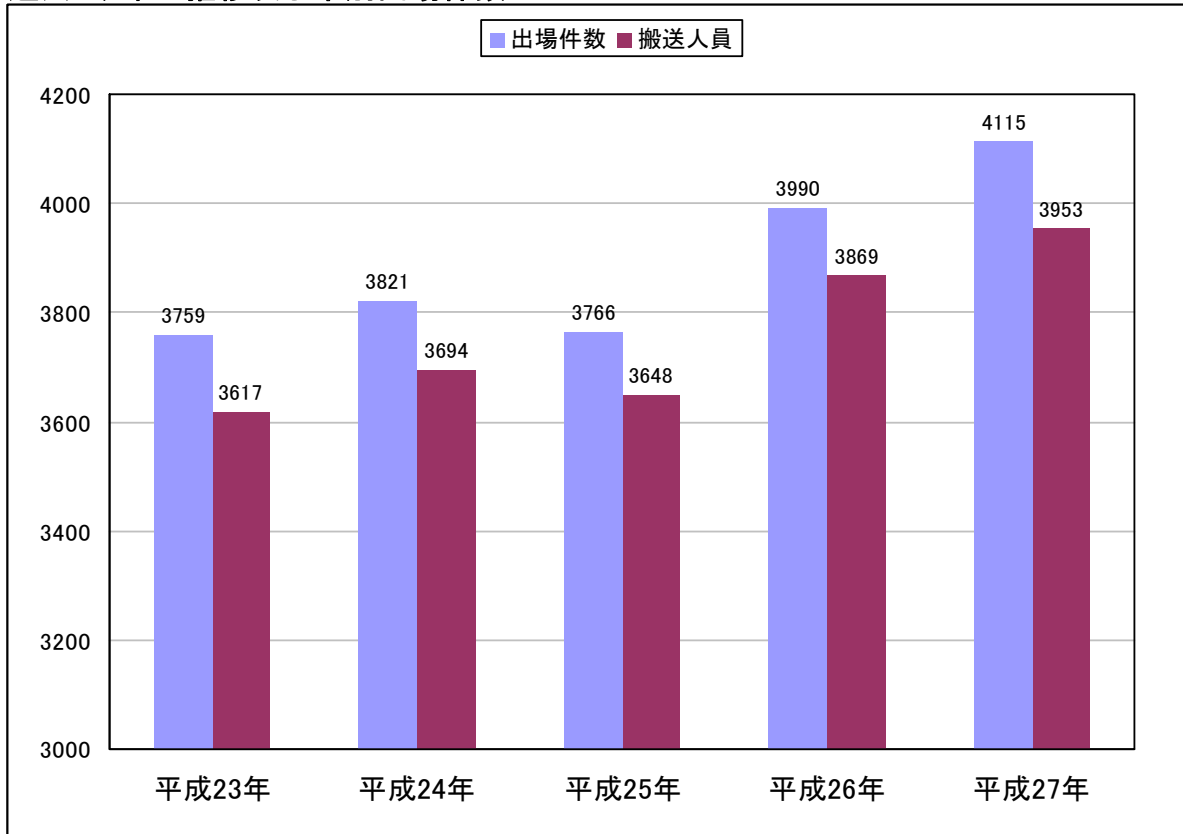
(件)

種別 原因別	1月	2月	3月	4月	5月	6月	7月	8月	9月	10月	11月	12月	合計
ガス漏れ							1						1
油漏れ	6	2	2	2	1	6	1	5	1	2		4	32
怪炎			2	1	2			1	1	2	1		10
怪煙	1		2	2	1		1	6	5	3	1	1	23
自火報発報	1		1	2		2	3		3			3	15
異臭													0
水防								1					1
焚火									1				1
調査	9					1		1				1	12
救急支援	4	9	7	8	17	6	9	12	3	1	16	8	100
その他							1	1		1			3
合計	21	11	14	15	21	15	16	27	14	9	18	17	198

A yellow scroll graphic with a dark yellow border and rounded corners. The scroll is partially unrolled, with the top and bottom edges showing a dark yellow inner layer. The text is centered on the main yellow surface.

救急統計

過去5ヶ年の推移及び市別出場件数



管轄別・事故種別救急状況

出場件数

(平成27年1月1日～平成27年12月31日)(件)

種別 管轄別	火 災	自然 災害	水 難	交 通	労 働 災 害	運 動 競 技	一 般 負 傷	加 害	自 損 行 為	急 病	そ の 他				合 計
											転 院 搬 送	医 師 搬 送	資 機 材 等 搬 送	そ の 他	
嶺北署				162	12	6	156	3	10	658	80			1	1,088
あわら署			1	114	7	12	178	7	6	753	139			2	1,219
丸岡署			1	142	11	16	137	4	4	582	23			1	921
三国署	1		3	54	15	10	125	4	6	499	123			21	861
高 速				17					1	5					23
その他				2							1				3
合 計	1	0	5	491	45	44	596	18	27	2,497	366	0	0	25	4,115
あわら市			1	114	7	12	178	7	6	753	139			2	1,219
坂井市	1		4	358	38	32	418	11	20	1,739	226			23	2,870
高 速				17					1	5					23
その他				2							1				3

搬送人員

(平成27年1月1日～平成27年12月31日)(人)

種別 管轄別	火 災	自然 災害	水 難	交 通	労 働 災 害	運 動 競 技	一 般 負 傷	加 害	自 損 行 為	急 病	そ の 他				合 計
											転 院 搬 送	医 師 搬 送	資 機 材 等 搬 送	そ の 他	
嶺北署				182	11	6	151	3	6	631	81			2	1,073
あわら署			1	118	7	12	175	5	5	702	138			1	1,164
丸岡署				144	11	16	129	4	3	550	23			1	881
三国署	1		3	53	15	9	120	4	4	476	123			2	810
高 速				17						4					21
その他				3							1				4
合 計	1	0	4	517	44	43	575	16	18	2,363	366	0	0	6	3,953
あわら市			1	118	7	12	175	5	5	702	138			1	1,164
坂井市	1		3	379	37	31	400	11	13	1,657	227			5	2,764
高 速				17						4					21
その他	0	0	0	3	0	0	0	0	0		1	0	0	0	4

管轄別・月別救急状況

出 場 件 数

(件)

種別 管轄別	1 月	2 月	3 月	4 月	5 月	6 月	7 月	8 月	9 月	10 月	11 月	12 月	合 計
嶺北署	102	84	88	86	81	83	101	99	75	101	89	99	1,088
あわら署	118	97	97	84	99	107	99	101	96	93	128	100	1,219
丸岡署	91	88	61	68	79	68	92	82	77	63	72	80	921
三国署	90	56	69	70	84	64	68	95	69	70	61	65	861
高 速	2	6	1	1	3	1	3	2		1		3	23
そ の 他				2								1	3
合 計	403	331	316	311	346	323	363	379	317	328	350	348	4,115
あわら市	118	97	97	84	99	107	99	101	96	93	128	100	1,219
坂井市	283	228	218	224	244	215	261	276	221	234	222	244	2,870
高 速	2	6	1	1	3	1	3	2		1		3	23
そ の 他				2								1	3

搬 送 人 員

(人)

種別 管轄別	1 月	2 月	3 月	4 月	5 月	6 月	7 月	8 月	9 月	10 月	11 月	12 月	合 計
嶺北署	97	83	88	81	77	83	104	95	72	107	91	95	1,073
あわら署	110	93	95	83	92	102	93	96	92	86	127	95	1,164
丸岡署	80	86	58	62	77	64	90	78	72	64	72	78	881
三国署	84	51	60	67	81	60	66	90	68	64	57	62	810
高 速	1	4	1	1	3	1	4	2				4	21
そ の 他	0	0	0	3		0	0	0	0	0	0	1	4
合 計	372	317	302	297	330	310	357	361	304	321	347	335	3,953
あわら市	110	93	95	83	92	102	93	96	92	86	127	95	1,164
坂井市	261	220	206	210	235	207	260	263	212	235	220	235	2,764
高 速	1	4	1	1	3	1	4	2				4	21
そ の 他	0	0	0	3		0	0	0	0	0	0	1	4

覚知別・事故種別出場件数

(平成27年1月1日～平成27年12月31日)(件)

覚知別 \ 事故種別	火災	自然災害	水難	交通	労働災害	運動競技	一般負傷	加害	自損行為	急病	その他				合計
											転院搬送	医師搬送	資機材等搬送	その他	
119 (固定)	1		1	53	19	13	384	11	12	1,643	181			3	2,321
119 (携帯)			2	325	19	27	161	6	11	658				8	1,217
加入 (固定)			2	37	2	2	29	1	4	102	185			14	378
加入 (携帯)				13	2	1	13			32					61
公衆電話															0
高速専用				10											10
ホットライン															0
駆け付け				1	3	1	9			58					72
消防無線				49						2					51
その他				3						2					5
合計	1	0	5	491	45	44	596	18	27	2,497	366	0	0	25	4,115

救急隊員の行なった応急処置件数

(平成27年1月1日～平成27年12月31日)(件)

応急処置 \ 事故種別	急病	交通	一般負傷	その他	合計
止血	27	39	82	25	173
固定	36	390	129	48	603
人工呼吸	19	4	5	1	29
心臓マッサージ	10	1	4		15
心肺蘇生	70	7	15	11	103
酸素吸入	780	73	65	160	1,078
気道確保	149	10	27	25	211
うち気管挿管	22		5	1	28
保温	1,277	185	271	285	2,018
被覆	13	58	82	24	177
在宅療法継続	6	1		1	8
ショックパンプ					0
除細動	18	2	2	2	24
静脈路確保	46	4		4	54
薬剤投与	6			2	8
その他の応急措置	619	66	108	148	941
血圧測定	2,250	477	534	470	3,731
S p O ₂ 測定	2,271	489	551	477	3,788
聴診器	526	120	62	65	773
心電図	1,250	96	93	194	1,633
エピペン投与					0
血糖値測定	69				69
ブドウ糖投与	8				8
合計	9,450	2,022	2,030	1,942	15,444

救急講習会実施状況

(平成27年1月1日～平成27年12月31日)

講習会内容	実施回数		受講者(人)	対象者
普通救命講習会	嶺北署	13	589	<ul style="list-style-type: none"> ・事業所 ・学校関係 ・福祉施設関係 ・市役所関係 ・一般市民
	あわら署	29	846	
	丸岡署	15	292	
	三国署	12	515	
	合計	69	2,242	
救急講習会	嶺北署	50	1,295	<ul style="list-style-type: none"> ・事業所 ・学校関係 ・福祉施設関係 ・市役所関係 ・一般市民
	あわら署	36	663	
	丸岡署	27	818	
	三国署	28	564	
	合計	141	3,340	

A yellow scroll graphic with a dark yellow border and rounded corners. The scroll is partially unrolled, with the top and bottom edges showing a dark yellow inner layer. The text is centered on the main yellow surface.

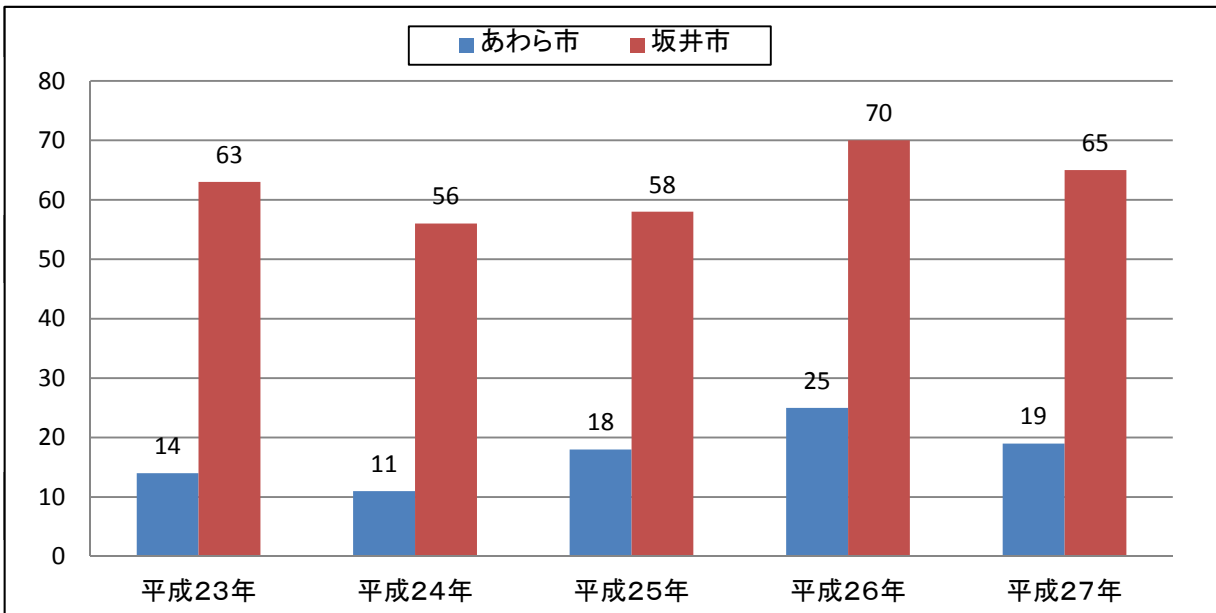
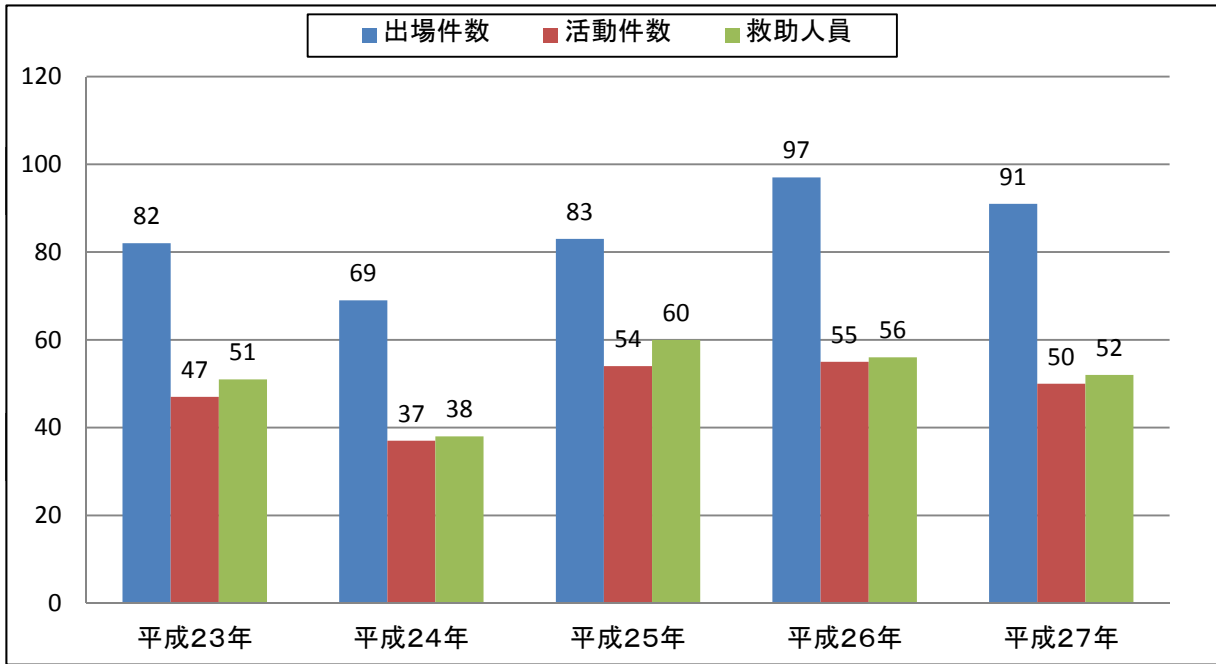
救助統計

救助概況

(平成27年1月1日～平成27年12月31日)

区分		種別	火災	交通事故	水難事故	自然災害	機械事故による	建物等による事故	ガスおよび酸欠事故	爆発事故	その他の事故	合計
		出場件数	嶺北署		21			1				
あわら署			16	1							2	19
丸岡署			14	1		1		1			1	18
三国署			8	1							16	25
高速			6					1				7
その他												0
小計	0		65	3	0	2	0	2	0	19	91	
活動件数			34	3		1					12	50
救助人員			36	3		1					12	52
出場隊員	救助隊員		282	18		9		8			85	402
	消防隊員		63	13				4			77	157
	救急隊員		286	12		6		6			58	368
	小計	0	631	43	0	15	0	18	0	220	927	
出場車両	救助工作車		65	4		2		2			20	93
	ポンプ車		7	1							12	20
	救急車		94	3		2		2			19	120
	その他		15	3				2			16	36
	小計	0	181	11	0	4	0	6	0	67	269	

過去5ヶ年の推移及び市別出場件数



救助種別推移

(件)

区分 \ 種別	火災	交通事故	水難事故	自然災害	機械による事故	建物等による事故	ガスおよび酸欠事故	爆発事故	その他の事故	合計
平成27年		65	3		2		2		19	91
平成26年		64	6		7	3	1		16	97
平成25年		47	13		3		3		17	83
平成24年		47	7		2		1		12	69
平成23年		42	9		4	1			26	82

消防団

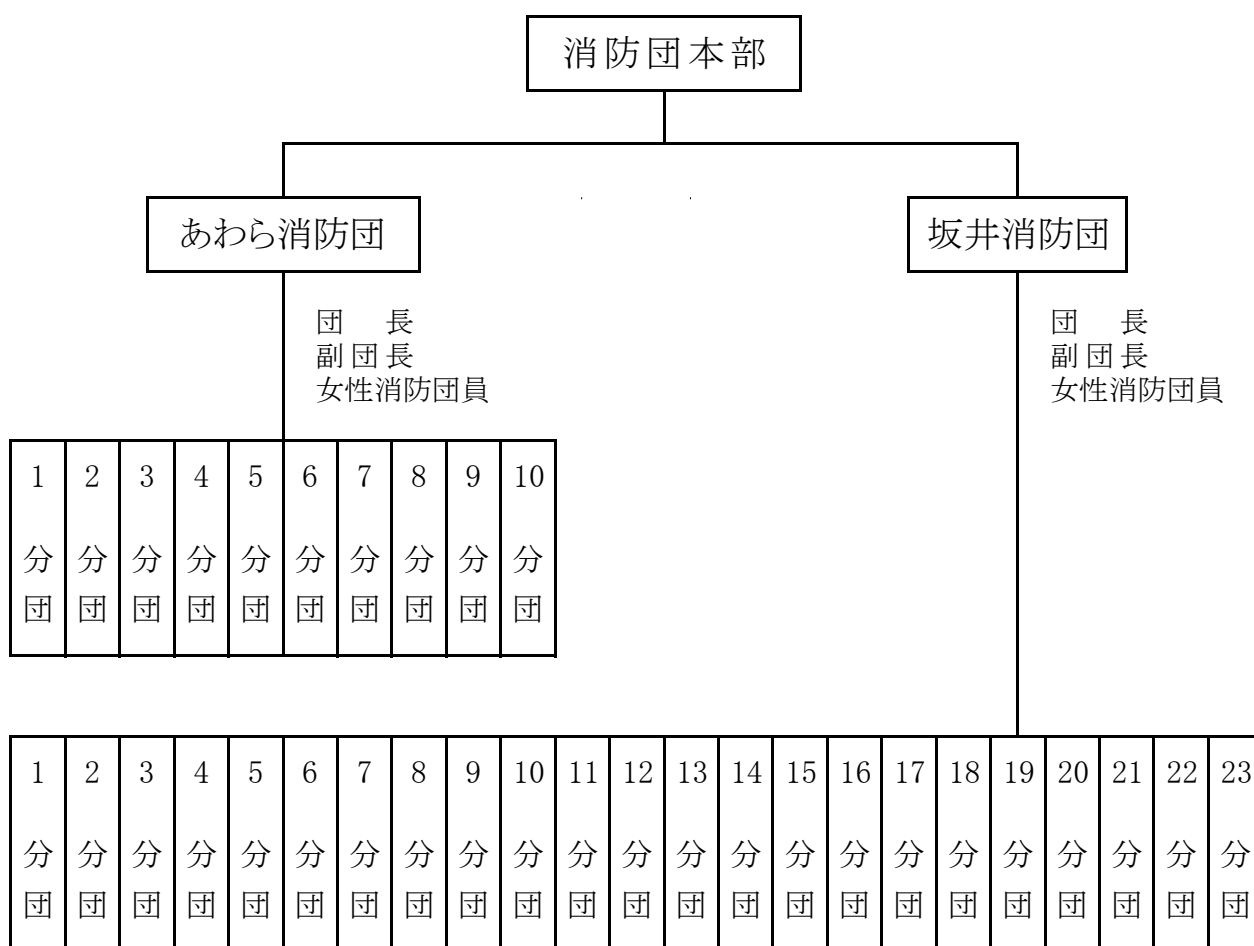


あわら消防団
団長 山口 透
平成24年4月1日～



坂井消防団
団長 松本富男
平成24年4月1日～

消防団組織機構図



消防団員数

(平成28年4月1日現在)(人)

階級別 団別定数		現 在 員							
		合計	団 長	副団長	分団長	副分団長	部 長	班 長	団 員
あわら消防団	264	254(6)	1	4	10	16		19(1)	204(5)
坂井消防団	509	480(14)	1	4	23	36		47(3)	369(11)
合 計	773	734(20)	2	8	33	52	0	66(4)	573(16)

※()は女性消防団員

消防団員勤続年数

(平成28年4月1日現在)(人)

勤続年数	あわら消防団	坂井消防団	合計
5年未満	65	102	167
5年以上～10年未満	51	105	156
10年以上～15年未満	45	78	123
15年以上～20年未満	46	81	127
20年以上～25年未満	23	48	71
25年以上～30年未満	16	42	58
30年以上	8	24	32
合計	254	480	734

消防団員年齢状況

(平成28年4月1日現在)(人)

年齢	階級	団長	副団長	分団長	副分団長	部長	班長	団員	合計
21才未満								2	2
21才～25才								5	5
26才～30才								43	43
31才～35才								70	70
36才～40才							4	136	140
41才～45才			1	3			12	137	153
46才～50才			8	14			21	91	134
51才～55才			6	21			17	53	97
56才以上		2	8	18	14		12	36	90
合計		2	8	33	52	0	66	573	734

保有消防車両一覧

(平成28年4月1日現在)

団名	分団名	配置場所	シャーシ	年式	車両規格		小型ポンプ	
			メーカー		メーカー	型式	メーカー	級別
あ	第1分団	国影	トヨタ	平成26年	モリタ	CD-I		
			いすゞ	平成20年	モリタ	多機能型消防車	トーハツ	B-2
わ	第2分団	北 潟	ニッサン	平成6年	モリタ	BD-I		
		波 松	トヨタ	昭和62年		積載車	トーハツ	B-3
ら	第3分団	吉 崎	トヨタ	平成25年	モリタ	CD-I	シバウラ	B-3
	第4分団	滝	トヨタ	平成22年	モリタ	CD-I	シバウラ	C-1
ら	第5分団	北	トヨタ	平成9年	日本機械	BD-I	シバウラ	C-1
	第6分団	櫛	トヨタ	平成27年	モリタ	CD-I	シバウラ	C-1
ら	第7分団	清 間	トヨタ	平成23年	モリタ	CD-I	シバウラ	C-1
	第8分団	春宮一丁目	三菱	平成8年	日本機械	CD-I	シバウラ	B-3
団	第9分団	中番・下番入会地	日 野	平成20年	モリタ	CD-I	トーハツ	B-3
		中 浜	三菱	平成15年		積載車	トーハツ	B-2
団	第10分団	国 影	日 野	平成19年	モリタ	CD-I	トーハツ	B-3

(平成28年4月1日現在)

坂	第1分団	上金屋	トヨタ	平成6年	モリタ	BD-I		
		友 末	トヨタ	平成16年		積載車	トーハツ	B-2
井	第2分団	山竹田	トヨタ	平成9年	モリタ	BD-I		
		上竹田	トヨタ	平成3年		積載車	トーハツ	B-2
井	第3分団	山竹田	トヨタ	昭和61年		積載車	シバウラ	B-3
		愛 宕	トヨタ	平成4年	モリタ	BD-I		
井	第4分団	下長畝	トヨタ	平成10年		積載車	ラビット	B-2
		本 町	トヨタ	平成6年	モリタ	BD-I		
団	第5分団	寅 国	トヨタ	平成23年	モリタ	CD-I		
		板 倉	ニッサン	平成17年		積載車	シバウラ	B-2
団	第6分団	舟 寄	トヨタ	平成15年		積載車	シバウラ	B-2
		下安田	トヨタ	平成6年	モリタ	BD-I		
団	第6分団	今 市	トヨタ	平成6年		積載車	トーハツ	B-2

坂井団	第7分団	中筋	トヨタ	平成27年	モリタ	CD-I	シバウラ	C-1
	第8分団	江留上昭和	トヨタ	平成26年	モリタ	CD-I	シバウラ	C-1
	第9分団	江留中	トヨタ	平成26年	モリタ	CD-I	シバウラ	C-1
	第10分団	松木	トヨタ	平成23年	モリタ	CD-I	シバウラ	C-1
	第11分団	上小森	ニッサン	平成4年	日本機械	BD-I	シバウラ	C-1
	第12分団	上兵庫	トヨタ	平成22年	モリタ	CD-I	シバウラ	C-1
	第13分団	長畑	トヨタ	平成26年	モリタ	CD-I	シバウラ	C-1
	第14分団	東	日野	平成20年	モリタ	CD-I	シバウラ	C-1
	第15分団	高柳	トヨタ	平成8年	日本機械	BD-I	シバウラ	C-1
	第16分団	池見	ニッサン	平成4年	日本機械	BS-I	シバウラ	B-2
	第17分団	下野	トヨタ	平成9年	日本機械	BS-I	シバウラ	B-2
		黒目	トヨタ	平成28年	モリタ	CD-I	シバウラ	B-2
	第18分団	新保	トヨタ	平成28年	モリタ	CD-I	シバウラ	B-2
	第19分団	宿	ニッサン	平成5年	日本機械	BS-I	シバウラ	B-2
	第20分団	安島	ニッサン	平成6年	日本機械	BS-I	シバウラ	B-2
		崎	トヨタ	平成10年	日本機械	BS-I	シバウラ	B-2
	第21分団	池上	いすゞ	平成14年	日本機械	CD-I	シバウラ	B-2
		加戸	ニッサン	平成8年	日本機械	BS-I	シバウラ	B-2
	第22分団	西今市	ニッサン	平成8年	日本機械	BS-I	シバウラ	B-2
	第23分団	錦	トヨタ	平成9年	モリタ	BS-I	シバウラ	B-2

消防団員の報酬

(平成28年4月1日現在)

階級	報酬区分	職務報酬		出場勤務報酬	
		金額 (円)	金額 (円)	回数	
団長		136,000	2,500	15	
副団長		98,000	2,500	13	
分団長		79,000	2,500	10	
副分団長		67,000	2,500	10	
部長		39,000	2,500	8	
班長		31,000	2,500	8	
団員		21,000	2,500	8	
機関員		15,000			

A yellow scroll graphic with a dark yellow border and rounded corners. The scroll is partially unrolled, with the top and bottom edges showing a darker yellow shadow. The text is centered on the main body of the scroll.

關係團體

女性防火クラブ

■ クラブの現況

(平成28年4月1日現在)

クラブの名称	クラブ結成年月日	クラブ員数	備考
あわら市女性防火クラブ	昭和55年5月25日	286人	平成16年4月18日再編成
坂井市女性防火クラブ	昭和40年4月1日	359人	平成18年4月9日再編成

■ 各クラブ会長

あわら市女性防火クラブ 佐孝 邦子 (平成16年4月～)

坂井市女性防火クラブ 飯田 美清恵 (平成28年4月～)

■ 活動状況

- ・ 女性防火クラブ合同視察研修
- ・ 女性消火技術大会参加(各種目により消火技術を競う)
- ・ 防火・防災研修会
- ・ 秋季火災予防運動期間中の広報活動(各幼年消防クラブを訪問、園児に防火の呼びかけ)
- ・ 一日女性消防官(立入検査及び広報パレード)



幼年・少年消防クラブ

■ クラブの現況

(平成28年4月1日現在)

クラブの名称	クラブ結成年月日	クラブ員数	指導員数
あわら市幼年消防クラブ	昭和56年10月1日	932人	12人
坂井市幼年消防クラブ	昭和56年10月1日	3,616人	35人
あわら市少年消防クラブ	昭和48年6月7日	247人	8人
坂井市少年消防クラブ	昭和48年11月15日	740人	19人

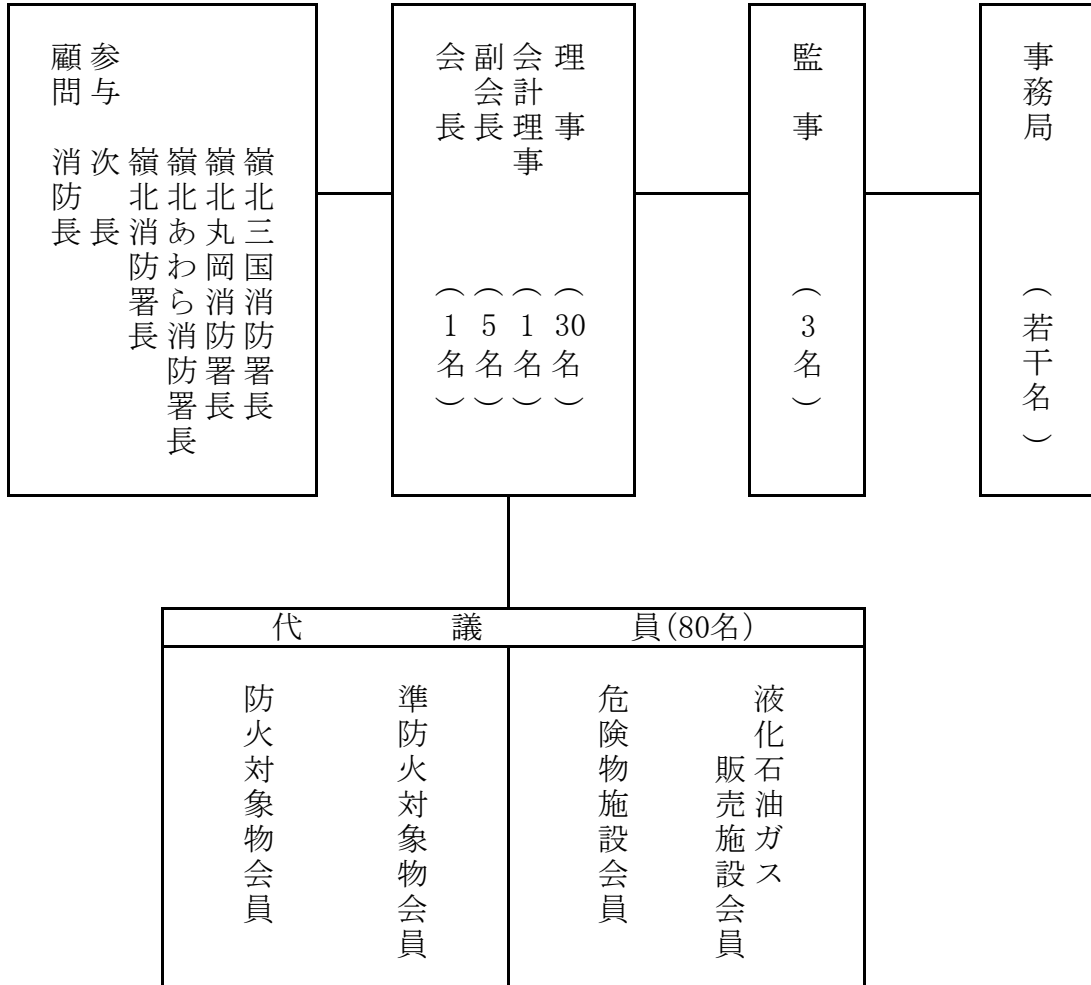
■ 活動状況

- ・ 防火立看板の作成、設置
- ・ 自作ポスターによる住民PR(各市文化祭展示)
- ・ 防火チラシなどの配布
- ・ 防火訪問(火災予防運動の一環)
- ・ 各クラブごとの防火教室
- ・ 街頭広報(火災予防運動の一環)
- ・ 救助訓練の見学
- ・ のぼり旗の掲示広報及びハッピー通園
- ・ 火の用心豆まき



嶺北防火協会

■嶺北防火協会組織図



■防火協会会員数

(平成28年4月1日現在)

市別	会員数	防火対象物 (法第8条)	準防火	危険物施設 (法第11条)	LPG	合計
あわら市		163	114	31	3	311
坂井市		363	196	109	37	705
合計		526	310	140	40	1,016

■主な事業内容

- 4月 ◎ 総会
- 4月 ◎ 福井県危険物安全協会連合会理事会
- 5月 ◎ 防火管理者資格付与講習会案内(関係会員事業所)
- 6月 ◎ 福井県危険物安全協会連合会表彰式及び講演会
- 6月 ◎ 第1回防火管理者資格付与講習会
- 7月 ◎ 先進地視察研修
- 7月 ◎ 機関紙発行(会員、全世帯配布)
- 7月 ◎ 防火作文、防火標語の募集(事業所・各学校・一般)
- 7月 ◎ 第1回乙4危険物取扱者試験受験準備講習会案内(関係会員事業所)
- 8月 ◎ 自衛消防操法大会(各種目にて消火技術を競う)
- 8月 ◎ 危険物保安講習・甲種防火管理者再講習会案内
- 9月 ◎ 危険物保安講習・第1回乙4危険物取扱者試験受験準備講習会
- 10月 ◎ 甲種防火管理者再講習会・第2回防火管理者資格付与講習会
- 11月 ◎ 秋季火災予防運動期間中の広報活動
(各幼年消防クラブを防火訪問、園児に防火の呼びかけ)
- 11月 ◎ 第2回乙4危険物取扱者試験受験準備講習会案内(関係会員事業所)
- 11月 ◎ 機関紙発行(会員、全世帯配布)
- 11月 ◎ 防火管理実務講習会
- 11月 ◎ 防火作文、防火標語優秀作品表彰式
- 11月 ◎ 福井県防火団体連絡協議会定例会
- 11月 ◎ 防火カレンダー作成発行
- 1月 ◎ 第2回乙4危険物取扱者試験受験準備講習会
- 3月 ◎ 機関紙発行(会員、全世帯配布)
- 3月 ◎ 危険物取扱者実務講習会
- 3月 ◎ 春季火災予防運動期間中の広報活動



平成28年度 全国統一標語

消しましろう

その火その時

その場所で